

# ÁRSSKÝRSLA 2008



FRAMKVÆMDASÝSLA RÍKISINS

## EFNISYFIRLIT

|  |           |
|--|-----------|
| <b>Tilgangur og hlutverk FSR.....</b>                | <b>3</b>  |
| <b>Vistvæn þróun.....</b>                            | <b>4</b>  |
| <b>Verkefni ársins 2008.....</b>                     | <b>5</b>  |
| Forsætisráðuneyti.....                               | 5         |
| Dóms- og kirkjumálaráðuneyti.....                    | 5         |
| Félags- og tryggingamálaráðuneyti.....               | 7         |
| Fjármálaráðuneyti.....                               | 10        |
| Heilbrigðisráðuneyti.....                            | 10        |
| Iðnaðarráðuneyti.....                                | 14        |
| Sjávarútvegs- og landbúnaðarráðuneyti.....           | 14        |
| Menntamálaráðuneyti.....                             | 14        |
| Samgönguráðuneyti.....                               | 18        |
| Umhverfisráðuneyti.....                              | 18        |
| Útanríkisráðuneyti.....                              | 20        |
| Viðskiptaráðuneyti.....                              | 21        |
| Alþingi.....   | 21        |
| <b>Formlegt samstarf.....</b>                        | <b>22</b> |
| <b>Ráðstefnur og fundir.....</b>                     | <b>24</b> |
| <b>Innra starf og þróun í tækni og þjónustu.....</b> | <b>24</b> |
| <b>Rekstur og starfsfólk.....</b>                    | <b>28</b> |
| <b>Ársreikningur 2008</b>                            |           |

Ársskýrsla 2008.

Útg.: Framkvæmdasýsla ríkisins. Október 2009.

Vinnsla forsíðu: Stafræna hugmyndasmiðjan ehf.

Ljósmyndir Christophers Lund: Fangelsi á Litla Hrauni, Fangelsi á Akueyri, Heilbrigðisstofnun Suðurlands á Selfossi, Göngudeild Barna- og unglingsgeðdeildar Landspítalans, Þjóðleikhúsið, Háskóli Íslands Háskólatorg og Gimli. Aðrar myndir frá aðilum verkefnanna.

Prentun: Prentsmiðjan Oddi ehf.

Ábyrgðarmaður: Óskar Valdimarsson

---

## Tilgangur og hlutverk FSR

Framkvæmdasýsla ríkisins starfar samkvæmt lögum nr. 84/2001 um skipan opinberra framkvæmda og heyrir undir fjármálaráðuneytið. Forstjóri FSR, sem skipaður er af fjármálaráðherra til fimm ára í senn, veitir stofnuninni forstöðu og sér um að marka stefnu hennar í samráði við ráðuneytið. Hann situr í samstarfsnefnd um opinberar framkvæmdir ásamt ráðuneytisstjóra fjármálaráðuneytisins og formanns fjárlaganefndar Alþingis. Starfsemi Framkvæmdasýslunnar er fjármögnuð með sértekjum sem skráðar eru sem umsjónar- og eftirlitskostnaður á þau verkefni sem unnið er við hverju sinni.

### Tilgangur

Tilgangurinn með rekstri Framkvæmdasýslu ríkisins er að byggja upp á einum stað innan ríkisgeirans sérþekkingu á verklegum framkvæmdum, því mikilvægt er að ríkið sem verkkaupi búi yfir slíkri þekkingu. Þá er einnig gert ráð fyrir að Framkvæmdasýslan sé í fararbroddi hvað varðar samræmingu gagna og þróun á sviði verklegra framkvæmda, ásamt því að sýna frumkvæði í notkun upplýsingatækni á sínu sviði.

### Hlutverk

Hlutverk Framkvæmdasýslu ríkisins er að vera leiðandi afl á sviði opinberra framkvæmda með það að markmiði að bæta verklag og auka skilvirkni, hagkvæmni og gæði við framkvæmdir ríkisins.

Stjórnendur FSR leggja áherslu á að jafnræðis og faglegra vinnubragða sé gætt við framkvæmdir á vegum ríkisins og að við undirbúning verka sé tekið mið af stöðlum, viðmiðunum og leiðbeiningum ríkisins um framkvæmda- og eignamál.

### Leiðarljós - Kjörorð

Í ljósi þess að Framkvæmdasýslan er skilgreind sem þjónustustofnun eru gerðar miklar kröfur til starfsfólks á eftirfarandi sviðum:

**Þjónustulund** er mikilvægur eiginleiki og í nútíma stjórnsýslu leggur starfsfólk sig fram við að veita lipra og góða þjónustu.

**Jafnræði** milli aðila, hvort sem um er að ræða viðskiptavinum eða starfsfólk stofnun-

arinnar, er bundið í stjórnsýslulögum og því ber að fylgja við afgreiðslu allra mála. Fagmennska er lykilatriði í allri vinnu sem framkvæmd er innan stofnunarinnar eða á hennar vegum og leggja stjórnendur áherslu á að stofnunin sé þekkt fyrir hana.

**Öguð vinnubrögð** eru mikilvæg til þess að tryggja að einkvæmni verði í afgreiðslu mála hjá Framkvæmdasýslunni og þau eru einnig grundvöllurinn að því að jákvæð þróun og stöðlun vinnuferla eigi sér stað.

**Áreiðanleiki** í upplýsingagjöf og afgreiðslu mála er grundvallaratriði, því viðskiptavinir eiga að geta treyst því sem frá stofnuninni kemur.

**Sanngirni** skal viðhöfð í samskiptum við viðskiptavinum, enda á stjórnsýslan ekki að vera þekkt fyrir annað.

**Árangur** er grundvallaratriði í þeirri hugmyndafræði sem kennd er við árangursstjórnun og Framkvæmdasýslan hefur tekið upp í samráði við fjármálaráðuneytið.

### Framtíðarsýn

Framkvæmdasýsla ríkisins verði hágæða þjónustustofnun sem hafi ávallt heildarumsjón með opinberum framkvæmdum, frá undirbúningi til loka þeirra.

Hugmyndin á bakvið þessa framtíðarsýn er að leggja áherslu á mikilvægi undirbúnings opinberra framkvæmda, því ómarkviss undirbúningur getur leitt af sér mikla óvissu og mikinn kostnaðarauka þegar út í framkvæmd kemur. Lög um skipan opinberra framkvæmda kveða á um að forræði undirbúnings sé hjá fagráðuneytum og stofnunum þeirra og að Framkvæmdasýslan veiti þeim einungis aðstoð sé eftir því leitað. Til að framtíðarsýnin geti orðið að veruleika munu stjórnendur FSR leggja aukna áherslu á kynningu á stofnuninni og þjónustu hennar innan stjórnsýslunnar. Samráð og samvinna við fagráðuneytin og stofnanir þeirra verður augin til muna á undirbúningsstigi framkvæmda með það að markmiði að auka samræmi í vinnubrögðum og tryggja eins og kostur er gæði þeirrar vinnu sem fram fer á undirbúningsstigi verkanna, bæði innan stjórnsýslunnar og hjá ráðgjöfum á einkamarkaði.

## Vistvæn þróun

Hugmyndafræði sjálfbærni og vistvænnar þróunar hefur vaxandi áhrif í samfélaginu. Víða er leitast við að velja umhverfisvænar leiðir á vinnustöðum. Í atvinnugreinum þar sem á sér stað mikil nýting á auðlindum, svo sem í byggingariðnaði, er mikilvægt að horfa til þessara sjónarmiða.

Á árinu 2008 hófst brautryðjandastarf hjá Framkvæmdasýslunni við kynningu á nýrri aðferðafræði á Íslandi við vistvæna nálgun byggingarverkefna.

### Faghópur um vistvæna þróun

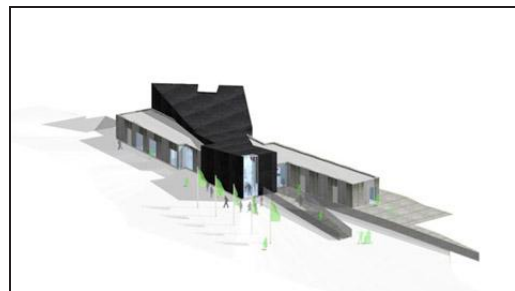
Haustið 2008 skipaði forstjóri FSR í faghóp um vistvæna þróun. Verksvið faghópsins er að taka þátt í innleiðingu á aðferðafræði sjálfbærrar þróunar og vistvænna bygginga. Faghópurinn lagði fram vinnuáætlun sem náði til þess að setja fram markmið og mælikvarða fyrir skorkort, vinna að umhverfisstefnu FSR og að umhverfismálum opinberar framkvæmda.

### Vistvæn vottun bygginga með BREEAM

Framkvæmdasýslan hóf á árinu 2008 kynningu á nýrri aðferðafræði í byggingarverkefnum með notkun BREEAM (British Research Establishment Environmental Assessment Method). Um er að ræða vottunarkerfi sem tekur til hönnunar, byggingar og reksturs húss.

Upphaf málsins má segja að hafi verið að í vinningstillögu í hönnunarsamkeppni um Gestastofu á Skriðuklaustri var lagt til að við hönnun húss og lóðar yrði tekið mið af því að gestastofurnar í Vatnajökulsþjóðgarði hlytu vottun fyrir vistvænar byggingar. Eftir lauslega könnun málsins ákvað verkkaupi gestastofunnar, sem er Vatnajökulsþjóðgarður fyrir hönd umhverfisráðuneytis, að húsið yrði vottað á þennan hátt. Gestastofan á Skriðuklaustri verður væntanlega fyrsta byggingin hér á landi sem fær slíka vottun. Komið var á samstarfi við aðila hjá BREEAM um möguleika á innleiðingu kerfisins miðað við íslenskar aðstæður. Talið er að því geti fylgt einhver aukning kostnaðar að byggja samkvæmt staðlinum en á móti kemur að slíkar byggingar eru almennt ódýrari í rekstri en hefðbundnar byggingar.

Framkvæmdasýslan, ásamt Eflu ehf. verkfræðistofu, hélt í nóvember 2008 kynningarfundi hjá Verkefnastjórnunarfélagi Íslands og víðar þar sem fjallað um vistvæna þróun byggingarmála, þar með talið um Gestastofuna á Skriðuklaustri, fyrirhugaða vinnu við BREEAM vottun, samvinnu og aðild að samtökum á þessu sviði og staðalinn ISO14001.



Gestastofa á Skriðuklaustri, vinningstillaga.

Í BREEAM vottunarkerfinu er lagt heildrænt mat á hvernig bygging kemur út með tilliti til vistvænna þátta. Til að ná góðri einkunn í vottunarmatinu ber að skoða byggingarmálið frá upphafi til enda. Á frumathugunarstigi er yfirfarið að forsendur séu fyrir hendi til að fara vistvæna leið í verkefninu. Við hönnun og framkvæmd er horft til þess að tæknilausnir séu vistvænar, til dæmis er náttúruleg loftræsting ákjósanleg. Efnisval miðist við að efni í byggingunni séu endingargóð og þarfnist lítils viðhalds og að framleiðsla þeirra valdi ekki mikilli mengun. Yfirfarin eru út frá þessu sjónarmiði burðarvirki, klæðningar, innréttingar, lagnir og raflagnir. Þá er horft til þess að rekstur verði vistvænn, til dæmis er mikilvægt að það verði sem minnst orkunotkun og mengun á líftíma byggingarinnar.

Auk Gestastofu á Skriðuklaustri er stefnt að því að Þjóðgarðsmiðstöð á Hellissandi fái vistvæna vottun. Í verkefnum í umsjón FSR fyrir menntamálaráðuneytið hefur einnig verið horft til vistvænna þátta, sem hluta af menningarstefnu í mannvirkjagerð. Var ákveðið að Stofnun Árna Magnússonar, sem er athyglisverð bygging sem er í hönnun, verði vottuð sem vistvæn bygging samkvæmt vottunarkerfi BREEAM..

## Verkefni ársins 2008

Hér verður stiklað á stóru og rakin helstu verkefni á vegum FSR fyrir hvert ráðuneyti sem voru í framkvæmd á árinu og eftir atvikum nefnd verkefni sem eru í undirbúningi.

### Forsætisráðuneyti

Forsætisráðuneytið fer með húsnæðismál Stjórnarráðs Íslands. Eftir sameiningu sjávarútvegs- og landbúnaðarráðuneytis í eitt ráðuneyti var unnið að því að hafa aðal- skrifstofur þess á einum stað og var inn- réttað fyrir ráðuneytið í Sjávarútvegshúsi.

**Sjávarútvegs- og landbúnaðarráðuneyti**  
Sjávarútvegsráðuneytið hefur verið á 6. hæð Sjávarútvegshússins og staðfest var að Hafrannsóknarstofnunin gæti rýmt 5. hæð. Niðurstaða frumathugunar, sem gerð var í janúar 2008, var að 5. og 6. hæð í húsinu henti vel sem lausn á húsnæðis- málum sjávarútvegs- og landbúnaðarráð- uneytis. Hluta endurbóta á 6. hæð þurfti að gera án þess að rýma hæðina. Fram- kvæmdir voru boðnar út og voru auglýstar í apríl 2008. Tekið var tilboði Topp verk- taka ehf. í maí 2008 og í árslok var fram- kvæmdum að mestu lokið.

Arkitekt var Gunnar Guðnason, Valdís Víf- ilsdóttir hannaði eldhúsinnréttingar og mót- tókuborð, hönnun burðarþols og lagna annaðist Verkís ehf. Verktaki var Topp verktakar ehf.



Í sjávarútvegs- og landbúnaðarráðuneyti.

Skilamat vegna framkvæmda við aðalskrif- stofu menntamálaráðuneytisins við Sölv- hólsgötu 4 var eftirfarandi:

- Menntamálaráðuneytið, breytingar á 3. hæð. Skilamat útgefið í janúar 2008.

### Dóms- og kirkjumálaráðuneyti

Helstu verkefni ársins 2008 fyrir dóms- og kirkjumálaráðuneytið voru eftirfarandi:

#### Lögreglustöð Höfn í Hornafirði

Í framhaldi af gerð frumathugunar var unnið að hönnun endurbóta og viðbygg- ingar við lögreglustöðina á Höfn í Horna- firði. Lögreglan á Höfn hefur verið til húsa í leiguhúsnæði við Hafnarbraut 27 en heyrir nú undir sýslumanninn á Eskifirði. Í frum- athugun kom fram að hentugt yrði að fá húsnæði fyrir lögregluna á neðri hæð Hafnarbrautar 36 en sýslumaðurinn á Höfn hefur aðsetur á efri hæð. Ákveðið var að kaupa húsnæðið, endurinnrétta og byggja við húsið. Arkitektar eru Á stofunni – arki- tektar, hönnuður burðarþols, lagna og raf- lagna er Verkfræðipjónustan ehf. Stefnt er að útboði á árinu 2009.



Teikning af lögreglustöðinni á Höfn.

#### Sýslumaðurinn á Eskifirði

Framkvæmdum við viðbyggingu og endur- bætur við skrifstofuhús Sýslumannsins á Eskifirði lauk að mestu leyti árið 2007 en að fullu í ágúst 2008 (lokaúttekt).



Sýslumaðurinn á Eskifirði, viðbygging.

### Fangelsið á Litla-Hrauni, viðbyggingar og breytingar

Á árinu 2008 var áfram unnið að undirbúningi vegna viðbyggingar og breytinga við Fangelsið á Litla-Hrauni.

### Fangelsi á Akureyri, viðbygging og endurbætur

Framkvæmdir við Fangelsi Akureyri, viðbyggingu og breytingar, voru unnar að miklu leyti á árinu 2007 og lauk þeim í júlí 2008. Heildarkostnaðaráætlun FSR við lok framkvæmda var um 260 milljónir króna. Fangelsið á Akureyri var opnað formlega 7. ágúst 2008. Þar með lauk mikilvægum áfanga áætlunar um endurnýjun og uppbyggingu fangelsa í landinu.



Fangelsið á Akureyri, nýr fangagarður



Fangelsið á Akureyri.

## Félags- og tryggingamálaráðuneyti

Þann 1. janúar 2008 varð til félags- og tryggingamálaráðuneyti í stað félagsmálaráðuneytis. Hjúkrunarheimili, sem áður tilheyrðu heilbrigðis- og tryggingamálaráðuneyti, færðust til ráðuneytisins. Helstu verkefni fyrir ráðuneytið á árinu 2008 var umsjón framkvæmda við hjúkrunarheimili og sambýlishús svo og ráðgjöf vegna leiguverkefna fyrir stofnanir ráðuneytisins.

### Hjúkrunarheimilið Suðurlandsbraut 66

Árið 2004 var það mat heilbrigðisráðuneytisins að þörf væri á 250 nýjum hjúkrunarrýmum í Reykjavík. Viðræður aðila leiddu til þess að ráðuneytið og Reykjavíkurborg (Framkvæmda- og eignasvið) ákváðu að annast framkvæmdir við hjúkrunarheimili við Suðurlandsbraut sem sjálfseignarstofnunin Markarholt hafði undirbúið. Var samið við fyrri hönnuði um fullnaðarhönnun hjúkrunarheimilisins. Um er að ræða nýbyggingu á fjórum hæðum auk kjallara. Áhersla er lögð á að rými séu hönnuð með tilliti til hreyfihamlaðra. Í byggingunni verða 110 hjúkrunarrými auk 3 hjúkrunarrýma fyrir skammtíamavistun, alls um 7.700 fermetrar. Arkitekt er Yrki ehf., Landslag ehf. vinnur landslagshönnun, Mannvit hf. annast burðarþols- og lagnahönnun og Verkfræðistofa Jóhanns Indriðasonar ehf. hönnun raf-lagna.

Fjármálaráðuneytið heimilaði útboð framkvæmdanna 26. febrúar 2008 á grundvelli umsagnar FSR. Fjármögnunaráætlun gerir ráð fyrir að Reykjavíkurborg greiði 30% af heildarkostnaði og 70% af heildarkostnaði verði greidd af Framkvæmdasjóði aldraðra og af fjárlögum. Tilboð voru opnuð í apríl og var tekið tilboði Jáverks ehf. í maí 2008. Framkvæmdir hófust í júní 2008. Verklök eru áætluð í febrúar 2010.

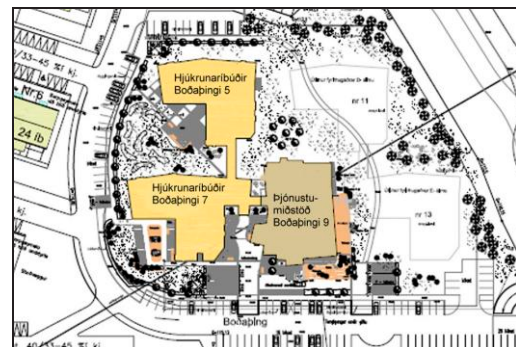


Hjúkrunarheimilið á Suðurlandsbraut, framkvæmd hafin.

### Hjúkrunarheimili í Kópavogi, hjúkrunaríbúðir Boðabíngi 5 og 7

Á árinu 2008 lauk undirbúningi fyrsta áfanga hjúkrunaríbúða í Kópavogi og voru framkvæmdirnar boðnar út. Um er að ræða tvær tveggja hæða álmur við Boðabíng 5 og 7, alls 44 íbúðir eða um 3 þúsund fermetrar. Í byggingunum er ein eining á hverri hæð með 11 íbúðum, tvær einingar í hvorri byggingu. Hjúkrunaríbúðirnar eru þjónustuíbúðir með tilheyrandi stoð- og starfsmannarýmum. Þjónustukjarni sem tengist þessum íbúðarálum er þegar í byggingu á vegum Kópavogsbæjar.

Arkitektar eru THG arkitektar, burðarþol og lagnir hannaði VSÓ ráðgjöf og lóð hannaði Landark. Fjármögnun miðast við 15% greiðslu Kópavogsbæjar og 85% greiðslu ríkisins. Framkvæmdir voru boðnar út og tilboð opnuð í júlí 2008. Verktaki er MarkHús ehf. Lok framkvæmda eru áætluð í desember 2009.



Hjúkrunarheimili í Kópavogi, hjúkrunaríbúðir Boðabíngi 5 og 7, teikningar.



### Sambýlishús

#### Bleikargróf 4, Reykjavík

Við undirbúning Sambýlishúss við Bleikargróf 4 var tekið mið af mjög sambærilegum forsendum í nýlegu sambýli við Geislatún á Akureyri en aðlagað að viðkomandi aðstæðum. Sérstakar kröfur eru gerðar til húsnæðis til að þáð henti mikið líkamlega fötluðum einstaklingum. Byggingin verður með fimm íbúðareiningum ásamt sameiginlegum stofum og þjónusturýmum, alls um 440 fermetrar. Tekið er tillit til ítrustu sjónarmiða um ferlimál. Arkitektar eru Gláma/Kim arkitektar Laugavegi 164 ehf., hönnuður burðarpols og lagna er Verkfræðistofa Norðurlands ehf., hönnun raflagna vann Raftákn ehf., Akureyri, og lóðarhönnun annaðist Landslag ehf.

Hönnun hússins lauk í febrúar 2008 og voru framkvæmdir þá boðnar út. Heildarkostnaðaráætlun FSR í febrúar 2008 var 160,9 m.kr. Verktaki er Smiðir ehf. Framkvæmdir hófust í maí 2008 og í desember 2008 var húsið uppsteypt og komnir gluggar í það.

### Sambýlishús,

#### Bláargerði 9-11, Egilsstöðum

Hönnun sambýlishússins við Bláargerði 9-11 á Egilsstöðum lauk á árinu 2008. Um er að ræða rúmlega 400 fermetra nýbyggingu sambýlis fyrir fatlaða einstaklinga. Byggingin verður á einni hæð með fjórum íbúðareiningum ásamt sameiginlegum stofum og þjónusturýmum.

Arkitektar eru Arkís ehf., hönnuður burðarpols og lagna er Mannvit ehf. (áður V GK Hönnun verkfræðistofa), Egilstöðum, hönnun raflagna vann Raftákn ehf. Framkvæmdirnar voru boðnar út í maí og tilboði tekið í júlí 2008. Verktaki er HJH ehf. á Egilsstöðum. Framkvæmdir eru komnar nokkuð á veg og skal skila húsinu fullfrá-gengnu haustið 2009.



Hjúkrunarheimilið Jaðar, Ólafsvík

#### Hjúkrunarheimilið Jaðar, Ólafsvík

Í Snæfellsbæ hefur þörf á hjúkrunarrými aukist á undanförunum árum og hefur nýtt hjúkrunarheimili, við Hjarðartún 3 í Ólafsvík, verið í undirbúningi. Mun það tengjast eldra dvalar- og hjúkrunarheimili. Á árinu 2008 var unnið að hönnun þess.

VA arkitektar ehf. annast arkitektahönnun, Ferill ehf. verkfræðistofa annast hönnun burðarpols og lagna, Mannvit hf. hannar raflagnir. Eins og venja er með hjúkrunarheimili miðast fjármögnunaráætlun við að ríkissjóður greiði 85% kostnaðar og sveitarfélagið 15%. Áætlað er að framkvæmdirnar verði boðnar út í febrúar 2009.

Í undirbúningi voru einnig: Sambýlishús Austurkór 3, Kópvogi, og Hjúkrunarheimilið Hulduhlíð, Eskifirði.

Leiguverkefnum/ húsnæðisöflun sem FSR kom að á árinu 2008 fyrir félags- og tryggingamálaráðuneytið voru eftirfarandi.

### Fjölsmiðjan

Fjölsmiðjan er sjálfseignastofnun í eigu ríkisins, sveitarfélaga, Rauða krossins og fleiri aðila. Þörf var á húsnæði fyrir Fjölsmiðjuna í stað þess sem leigt hafði verið að Kópavogsbraut 5-7 því eigandinn vildi rífa húsið. Var stefnt að því að afla leiguhúsnæðis eða kaupa húsnæði. Byrjað var á húsnæðismálinu á árinu 2008 og unnið áfram að því á árinu 2009.

### Húsnæði fyrir fatlaða

Unnið var að húsnæðisöflun fyrir fatlaða einstaklinga. Var gerður samningur um leigu í nýju húsnæði við Sporhamra 5. Íbúðarhúsnæðið er um 412 fermetra að stærð með 5 einstaklingseiningum ásamt sameiginlegu rými og starfsmannastöðu. Leigjandi er Svæðisskrifstofa málefna fatlaðra í Reykjavík (SSR) og leigusali Landssamtökin Proskahjálp. Framkvæmdum vegna húsnæðisins lauk 2008.



Húsnæði fyrir fatlaða við Mórað, Reykjavík.

### Heimili fyrir fötluð börn

Unnið var að húsnæðisöflun fyrir fötluð börn. Var gerður samningur um leigu í nýju húsnæði við Mórað 9 í Reykjavík í desember 2007 og unnið að framkvæmdum á vegum leigusala á árinu 2008. Leigjandi er Svæðisskrifstofa málefna fatlaðra í Reykjavík og er leigusali Ráð og rekstur ehf.

### Ný stofnun vegna sjónskertra, leiguhúsnæði

Hafin var vinna við þarfagreiningu og húsrýmisáætlun vegna fyrirhugaðrar nýrrar stofnunar vegna sjónskertra.

### Greining og húsnæðisöflun fyrir geðfatlaða í Hafnarfirði

Unnið var að öflun íbúðarhúsnæðis fyrir geðfatlaða einstaklinga í samstarfi við ráðuneytið. Var unnin húslýsing og auglýst eftir að kaupa fullbúið íbúðarhúsnæði fyrir geðfatlaða einstaklinga. Var stefnt að því að kaupa 5 til 7 íbúðir og að stærð hverrar íbúðar yrði um 50 fermetrar. Unnið er áfram að málinu 2009.

### Húsnæði fyrir geðfatlaða

Unnið var að öflun húsnæðis fyrir geðfatlaða og var gerð húslýsing og auglýst eftir íbúðarhúsnæði á höfuðborgarsvæðinu. Unnið var árfam að verkefninu á árinu 2009.

### Landlæknisembættið, birgðageymsla

Unnið var að öflun geymsluhúsnæðis landlæknis fyrir birgðir gegn sjúkdómafaraldri. Var miðað við staðsetningu á svæði frá Selfossi til Borgarness, einnig meðtalið Reykjanesið. Var áætlað rými fyrir allt að tvö þúsund rúmmetar af birgðum. Gerð var húslýsing og auglýst eftir húsnæði í júní 2008.

### Vinnuettirlit ríkisins, Reykjanesbæ, leiguhúsnæði

Þörf var á húsnæði fyrir Vinnuettirlit ríkisins í Reykjanesbæ sem hafði verið í Grófinni 17, Reykjanesbæ. Húsnæðisþörfin var áætluð um 124 fermetrar. Unnin var húslýsing og í maí 2008 var auglýst eftir hentugu skrifstofuhúsnæði á leigu. Samið var við Urtustein ehf. um leiguhúsnæði á 3. hæð í Krossmóa 4, Reykjanesbæ sem afhent yrði fullbúið í apríl 2009.



Grunnmynd af húsnæði Vinnuettirlitsins.

## Fjármálaráðuneyti

Helstu verkefni á árinu 2008 vegna fjármálaráðuneytisins og stofnana þess, við umsjón og ráðgjöf, voru eftirfarandi.

### Áfengis- og tóbaksverslun ríkisins, vöruhús

Á árinu var lokið til fulls við framkvæmdir við byggingu vöruhúss 3 og tengibyggingu fyrir Áfengis- og tóbaksverslun ríkisins (ÁTVR) við Stuðlaháls í Reykjavík. Húsið er 1.400 fermetra stálgrindarhús. Alverk-taki var Eykt ehf.

### Skattstofan í Reykjavík, Stórfyrirtækja-svið, leiguhúsnæði

FSR kom að húsnæðisöflun fyrir Skattstofuna í Reykjavík, stórfyrirtækjasvið. Hús-rýmispörf var áætluð um 320 fermetrar. Auglýst var í september 2008 en hætt við framhald verkefnisins árið 2009.

### Skattstofa Austurlands, leiguhúsnæði

Eftir vinnslu húslýsingar var auglýst eftir húsnæði til leigu fyrir Skattstofu Austurlands á Egilsstöðum í febrúar 2008. Húsnæðispörf var áætluð um 430 fermetrar. Gerður var samningur milli HJH ehf., Egilsstöðum, sem leigusala, og Skattstofu Austurlands sem leigutaka um skrifstofuhúsnæði að Skjólvangi 2, Egilsstöðum. Er húsnæðið á á einni hæð, 440 fermetrar að stærð, og er áætlað að það verði afhent fullbúið í júlí 2009.

### Tollstjórinn í Reykjavík, leiguhúsnæði fyrir gámagegnumlýsingarbifreið

Unnið var að öflun geymluhúsnæðis sem Tollstjórinn í Reykjavík óskaði eftir að taka á leigu fyrir nýja gámagegnumlýsingarbifreið. Húsnæðispörfin var áætluð 500 til 600 fermetrar. Samið var við John Lindsay hf. um húsnæði að Klettagörðum 23 í Reykjavík til afhendingar fullbúið í mars 2009.

Leiguverkefnum fyrir önnur ráðuneyti og stofnanir þeirra er lýst í köflum viðkomandi ráðuneyta en FSR vinnur þau einnig í samstarfi við fjármálaráðuneytið.

## Heilbrigðisráðuneyti

Helstu verkefni vegna heilbrigðisráðuneytisins og stofnana þess á árinu 2008 voru eftirfarandi.

### Heilbrigðisstofnunin Siglufirði áfangi B, ný viðbygging

Unnið var að framkvæmdum við nýbyggingu við Heilbrigðisstofnunina Siglufirði, það er áfangi B. Náði áfanginn til þess að reisa og innrétta byggingu sem er tveggja hæða og um 980 fermetrar. Framkvæmdunum lauk vorið 2008. Arkitekt var Helgi Hafliðason, lóðarhönnun annaðist Landslag ehf., burðarþol Almenna verkfræðistofan hf., lagnir hannaði Lagnatækni ehf. og raflagnir Rafhönnun hf. Verktaki var Byggingarfélagið Berg ehf.



Heilbrigðisstofnunin Siglufirði, viðbygging.

### Heilbrigðisstofnun Suðurnesja, utanhússviðgerðir og lóðarfrágangur

Undirbúningi lauk og unnið var að framkvæmdum við utanhússviðgerðir á B og C álmu Heilbrigðisstofnunar Suðurnesja að Skólavegi 8, Reykjanesbæ. Verkið var fólgið í því að háprýstipvo steinfleti og gera við steypuskemmdir. Verktaki var ÁÁ Verktakar ehf.

Framkvæmdirnar voru boðnar út vorið 2008 og lauk þeim áramót eins og að var stefnt. Að loknum framkvæmdum við innréttingu D álmu hefur verið unnið að undirbúningi lóðarfrágangs við álmuna en útboð á fullnaðarfrágangi lóðar er nú fyrirhugaður á árinu 2009.

### Heilbrigðisstofnun Suðurlands, Selfossi

Á árinu 2008 var haldið áfram við innréttingu viðbyggingar Heilbrigðisstofnunar Suðurlands á Selfossi, einkum við 3. hæð. Hjúkrunardeild á 2. hæð var tekin í notkun í janúar og hjúkrunardeildin á 3. hæð innréttuð og tekin í notkun í mars 2008. Stefnt er að útboði á innréttingum 1. hæðar og kjallara árið 2009.

Arkitekt byggingarinnar var Helgi Hjálmarsson á Teiknistofunni Óðinstorgi sf., Verkfræðistofa Guðjóns Þ. Sigfússonar ehf. annaðist burðarþol, Mannvit ehf. hannaði lagnir og Verkfræðistofa Jóhanns Indriðasonar sá um raflagnahönnun. Verktaki er JÁ verktakar ehf.



Heilbrigðisstofnun Suðurlands.



Heilbrigðisstofnun Suðurlands, inngangur.



Heilbrigðisstofnun Suðurlands, Selfossi, ný viðbygging.

### Landspítalinn við Hringbraut, stækkun gjörgæslunnar

Unnið var að undirbúningi og hafnar framkvæmdir við stækkun gjörgæslunnar með viðbyggingu við gömlu aðalbyggingu Landspítalans við Hringbraut. Er stækkunin tveggja hæða, alls um 234 fermetrar.

Verkkaupi var Landspítali - háskólasjúkrahús fyrir hönd heilbrigðisráðuneytisins. FSR hafði umsjón með verkinu. Arkitektar voru THG arkitektar, hönnun burðarþols annaðist VST hf. – Rafhönnun hf., lagna hönnun vann Mannvit hf. og raflagna hönnun Verkfræðistofa Jóhanns Indriðasonar ehf. Framkvæmdirnar voru boðnar út í september 2008. Verktaki er K16 ehf. Áætlað er að ljúka framkvæmdunum vorið 2009.

### Landspítali - háskólasjúkrahús. Barna- og unglíngageðdeild, göngudeild

Framkvæmdum við nýja göngudeild Barna- og unglíngageðdeildar (BUGL) við Dalbraut 12 í Reykjavík lauk í júlí 2008 (lokaúttekt). Byggingin er 1.244 fermetrar að stærð. Umsjón með framkvæmdunum hafði FSR.

Verkkaupi var Landspítali – háskólasjúkrahús (LSH) fyrir heilbrigðisráðuneytið. Arkitekt byggingarinnar var Arkís ehf. var, hönnun lóðar annaðist Landhönnun ehf., Línuhönnun hf. hannaði burðarþol og lagnir og Raftæknistofan ehf. raflagnir. Verktaki var Framkvæmd ehf. Byggingin var vígð og tekin formlega í notkun 9. september 2008.



Móttaka á 1. hæð, Barna- og unglíngageðdeild.



Meðferðarherbergi.



Ný göngudeild Barna- og unglíngageðdeildar Landspítalans.

### Landspítali - háskólasjúkrahús

Á árinu 2008 var unnið áfram að undirbúningi vegna fyrirhugaðra nýbygginga nýs háskólasjúkrahúss. Verkkaupi var, fram að skipulagssamkeppninni sem haldin var árið 2005, Landspítali - háskólasjúkrahús en síðan heilbrigðisráðuneytið. Framkvæmdasýsla ríkisins (FSR) hafði umsjón með forvali og samkeppni fyrir hönd verkkaupa.

Frumathugun vegna nýs háskólasjúkrahúss við Hringbraut var lögð fram í mars 2008. Er frumathugunin árangur samstarfs fjölda hagsmunaaðila og sérfræðinga. Auk C. F. Möller arkitekta kom fyrirtækið Plan-tree að ráðgjöf við endurskoðun fyrri tillagna. Teymi sérfræðinga hjá FSR vann umsögn um frumathugunina til fjármálaráðuneytis í apríl 2008.

Í maí var vinnu við deiliskipulag að mestu lokið utan formlegrar afgreiðslu. Nefnd um byggingu nýs háskólasjúkrahúss óskaði eftir staðfestingu Reykjavíkurborgar á skipulagsforsendum sem fyrirhuguð hönnunarsamkeppni um nýtt háskólasjúkrahús yrði byggð á. Samþykkti Skipulagsráð Reykjavíkur þessar forsendur í ágúst 2008. Um var að ræða lóðarafmörkun, stærð lóðar, gatnakerfi, byggingarmagn, hæð bygginga og fleira. Óskað var eftir því að Holtsgöng yrðu felld niður í aðalskipulagi og að við nýja samgöngumiðstöð yrði þyrlupallur fyrir sjúkraflutninga.

Heimild til áætlunargerðar, þar með talin hönnunarsamkeppni sem stefnt var að, var ekki veitt á árinu 2008. Í árslok höfðu ekki verið lagðar fram nýjar áætlanir til fjármögnunar verkefnisins.



Frumáætlun 2008, yfirlitsteikning.

### Heilsugæslan Árbæ, leiguhúsnæði

Á árinu 2008 var unnið að leiguverkefni vegna Heilsugæslunnar í Árbæjarhverfi í Reykjavík. FSR hafði fyrir heilbrigðisráðuneytið tilsjón með húsaleigusamningi sem gerður var milli heilbrigðismálaráðuneytis og Faghúsa ehf. í mars 2008. Áður var heilsugæslan að Hraunbæ 102 D-E. Flutti starfsemin í nýja leiguhúsnæðið að Hraunbæ 115 og móttaka hófst þar í desember 2008. Með tilkomu hins nýja húsnæðis, sem er 1.510 fermetrar að stærð, verður unnt að auka starfsemi stöðvarinnar sem annast íbúa í Árbæ, Norðlingaholti og Grafarholti.



Heilsugæslan Árbæ, leiguhúsnæði.

### Lyfjastofnun, leiguhúsnæði

Lyfjastofnun, sem hefur verið til húsa að Eiðistorgi 13-15, hafði þörf á stærra húsnæði á öðrum stað. Gerð var húslýsing í samráði við stofnunina, heilbrigðisráðuneyti og fjármálaráðuneyti. Unnið var áfram að leigumálinu á árinu 2009.

### Verkefni í undirbúningi

- Heilsugæslustöð Borgarnesi, viðbygging
- Sjúkrahús á Húsavík, endurbætur

### Skilamöt

Útgefin skilamöt á árinu 2008, vegna heilbrigðisráðuneytisins og stofnana þess, voru eftirfarandi:

- Heilsugæslustöðin í Borgarnesi, bílgeymsla. Skilamat útgefið í desember 2008.
- Heilsugæslustöð í Vík. Skilgrein útgefin í febrúar 2008.

## Iðnaðarráðuneyti

Á árinu 2008 voru helstu verkefni fyrir iðnaðarráðuneytið og stofnanir þess eftirfarandi.

### Nýsköpunarmiðstöð Íslands, leiguhúsnæði

Unnið var að húsnæðisöflun vegna Nýsköpunarstöðvar Íslands, gerð húslýsing og auglýst eftir skrifstofu- og þjónustuhúsnæði á höfuðborgarsvæðinu, um 9 þúsund fermetrar að stærð. Verkefnið er í biðstöðu.

### Ferðamálastofa, leiguhúsnæði

Við árslok lá fyrir þarfagreining vegna Ferðamálastofu og var stefnt að því að aflað yrði hentugs leiguhúsnæðis á árinu 2009.

## Sjávarútvegs- og landbúnaðarráðuneyti

Verkefni vegna Sjávarútvegs- og landbúnaðarráðuneytisins og stofnana þess voru eftirfarandi.

### Flutningur Hafrannsóknarstofnunar

Í framhaldi af flutningi Matís ohf. úr 2. og 3. hæð Sjávarútvegshússins var það húsnæði endurinnréttað fyrir Hafrannsóknarstofnun. Framkvæmdir hófust í janúar 2008 og í mars rýmdi Hafró 5. hæðina og flutti skrifstofur í húsnæðið.

### Matís, leiguhúsnæði

Byrjað var á húsnæðisöflun vegna Matís ohf. (Matvælarannsóknir Íslands, opinbert hlutafélag), það er unnið að húslýsingu, og var stefnt að því að auglýsa eftir leiguhúsnæði fyrir Matís á árinu 2009.

## Menntamálaráðuneyti

Helstu verkefni ársins 2008 fyrir menntamálaráðuneytið og stofnanir þess, það er háskóla, framhaldsskóla og lista- og menningarstofnanir, voru eftirfarandi.

### Tilraunastofa Háskóla Íslands á Keldum, öryggisrannsóknarstofa

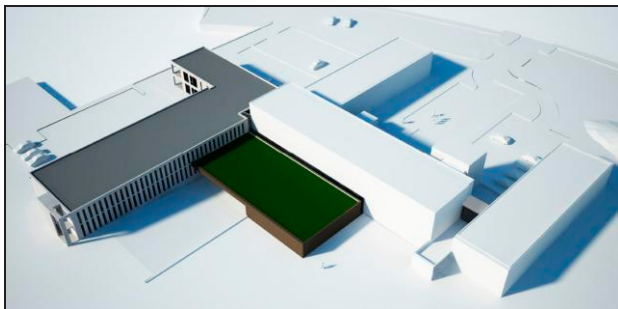
Unnið var áfram að framkvæmdum við öryggisrannsóknarstofu HÍ að Keldum. Eftir nokkrar tafir er stefnt að verklokum á árinu 2009.

### Fjölbrautarskólinn við Ármúla, viðbygging

Framkvæmdir við nýja viðbyggingu við Fjölbrautaskólann í Ármúla voru undirbúnar og framkvæmdir hófust á árinu 2008. Um er að ræða álmu fyrir fjölnotasal og stjórnunarrými og aðra álmu fyrir kennslu. Stærð byggingarinnar er um 4.100 fermetrar.

VSÓ Ráðgjöf ehf. annaðist fyrir hönd verkaupa, Reykavíkurborgar og ríkisins, lokað útboð í kjölfar forvals. Tekið var tilboði Spangar ehf. í maí 2008 og hóf verktakinn framkvæmdir í framhaldi af því. Fyrirhuguð verklok eru fyrir haustönn 2011.

Hönnuðir eru Skapa & Skerpa arkitektar, burðarþolshönnun annaðist TÓV Verkfræðistofa ehf., lagnir og loftræsingur hannaði VGK Hönnun, rafkerfi hannaði RTS Verkfræðistofa og brunahönnun vann VSI Verkfræðistofa Snorra Ingimarssonar. Verktaki er Spöng ehf.



Líkan af Fjölbrautarskólanum við Ármúla.



Bjóðleikhúsið, eftir endunýjun utanhúss.

#### **Bjóðleikhúsið, utanhússframkvæmdir**

Unnið var að því að fullklára utanhússframkvæmdir, svo sem við þakfrágang. Utanhússframkvæmdirnar, sem náðu til gagngerra viðgerða og endurnýjunar, voru að mestu unnar á árunum 2006 og 2007. Í júní 2008 voru síðustu vinnupallar teknir niður og sjá mátti til fulls endursteinað húsið.

#### **Bjóðleikhúsið, endurbætur innanhúss**

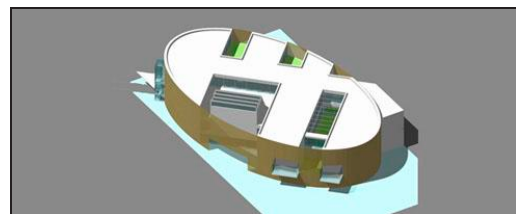
Endurbætur Bjóðleikhússins að innan er verkefni sem unnið hefur verið að í áföngum. Þeim framkvæmdum sem FSR hafði umsjón með var að langmestu leyti lokið 2007. Fasteignir ríkissjóðs (FR) tóku við sem rekstaraðili hússins í ársbyrjun 2008.

FR vann á árinu 2008 að undirbúningi og framkvæmdum við eldhús og mótuneyti. Var eldhús í leikhúskjallara gagngert endurbætt. Mótuneyti starfsmanna Bjóðleikhússins var flutt af 3. hæð og komið fyrir í vestari hliðarsal Leikhúskjallarans. Salurinn á 3. hæð, Málarasalurinn, verður nýttur sem æfingasalur. Í nóvember var mótuneytið í Leikhúskjallaranum tekið í notkun sem var mikilvæg endurbót á aðstöðu starfsmanna. Hönnuðir þessara breytinga voru Teiknistofa Garðars Halldórssonar, Lagnatækni hf., Mannvit ehf og Verkfræðistofa Snorra Ingimarssonar ehf.

#### **Hús íslenskra fræða**

Unnið var að undirbúningi nýbyggingar fyrir Stofnun Árna Magnússonar í Íslenskum fræðum og íslenskuskorar Háskóla Íslands. Verkkaupi er menntamálaráðuneytið. Umsjón með verkefninu hefur Framkvæmdasýsla ríkisins.

Frá árinu 1971 hafa íslensk handrit, sem skilað var frá Danmörku eftir langa vist þar í landi, verið varðveitt í Árnagarði en hugmyndin var frá upphafi að reisa síðar myndarlegri byggingu til varðveislu og sýningar á þessum þjóðargersemum. Ákveðið var að í byggingunni yrði einnig íslenskuskor Háskóla Íslands og að hún yrði staðsett milli háskólabygginga og Þjóðarbókhliðu við Suðurgötu. Unnin var samkeppnislýsing og efnt til samkeppni á árinu 2008. Vinningstillagan er með sporöskjuformi, klædd málmhjúp með myndum af handrita-textum. Hönnuðir eru teymi Hornsteina arkitekta ehf. og Almennu verkfræðistofunnar hf. ásamt samstarfsráðgjöfum.



Stofnun Árna Magnússonar, vinningstillaga.



### Háskóli Íslands, VR-I, endurbætur

FSR kom að undirbúningi vegna endurinnréttingar og endurbóta á húsi verkfræði- og raunvísindadeildar Háskóla Íslands, VR-I. Húsið er tveggja hæða, steinsteypt, 1.850 fermetrar, byggt árið 1972.



Háskólatorg, inngangssalur með þakglugga.

### Háskóli Íslands, Háskólatorg og Gimli

Framkvæmdum við tvær nýbyggingar Háskóla Íslands var haldið áfram á árinu. Háskólatorgi var reyndar að mestu leyti lokið í árslok 2007. Eftir að bætt var við 3. hæð í Gimli var unnið áfram við þá byggingu. Voru báðar byggingarnar teknar til fulls í notkun 2008.



Háskólatorg, nýbygging Háskóla Íslands við Suðurgötu.

Í Háskólatorgi eru tveir fyrirlestrasalir og aðrir tveir stórir salir og ýmis önnur kennslu- og lesrými, einnig skrifstofur fyrir þjónustustofnanir háskólans, Hapdrætti Háskóla Íslands og skrifstofa Félagsstofnunar stúdenta og stúdentaráðs. Við sjálft torgið er bóksala stúdenta og veitinga- aðstaða. Háskólatorgið hefur, eins og að var stefnt, reynt mikilvæg miðstöð háskólaálífsins.

Í upphafi var áætlað að Gimli yrði tveggja hæða bygging en á byggingartímanum var tekin ákvörðun um að byggja þriðju hæðina á Gimli enda einingaverð hagstæð. Viðbótarhæðin var fullinnréttuð og tekin í notkun á árinu. Í Gimli eru skrifstofur fyrir starfsmenn og nemendur, lesrými fyrir meistaraþrófs-, doktors- og grunnema auk rannsóknarstofa.



Myndir af Háskólatorgi og Gimli eru teknar af Christopher Lund ljósmyndara haustið 2008.

#### **Eirberg, utanhússframkvæmdir**

Framkvæmdir við utanhússviðgerðir á eldri hluta Eirbergs við Eiríksgötu 34 í Reykjavík voru boðnar út í janúar og unnar á árinu. Í Eirbergi er Hjúkrunarfræðideild Háskóla Íslands til húsa. Húsið er þriggja hæða steinhús á kjallara. Gert var við múr, endurnýjaður steinsalli á öllum húshliðum og skipt um glugga og útihurðir. Verkkaupi var Háskóli Íslands. Ráðgjöf annaðist Bygginga- og tæknideild Háskóla Íslands. Verktaki var Múr- og málningarþjónustan Höfn ehf.



Eirberg, að loknum utanhússframkvæmdum.

#### **Háskólinn á Akureyri, kennslu- og fyrirlestrarými**

Framkvæmdir við 4. áfanga Háskólans á Akureyri hófust á árinu og í árslok var uppsteypu að mestu lokið. Um er að ræða að reisa og innrétta nýbyggingu sem er um 2.300 fermetrar að stærð þar sem verða tveir fyrirlestrasalir og hátíðarsalur, tveir fyrirlestrasalir auk annars kennslurýmis og lóðarfrágangur við bygginguna. Stefnt er að því að ljúka framkvæmdum árið 2010.

Verkkaupi er Háskólinn á Akureyri. Umsjón með framkvæmdum hefur FSR. Arkitekt er Gláma-Kím Arkitektar Laugavegi 164 ehf. Almenna verkfræðistofan hf. vann burðarþol og lagnahönnun, Raftákn ehf. hannaði raflagnir. Verktaki er Tréverk hf.



Kennslu- og fyrirlestrarými HA í uppsteypu.

### Námsgagnastofnun, leiguhúsnæði

Framkvæmdsýsla ríkisins vann að undirbúningi að öflun húsnæðis fyrir Námsgagnastofnun ásamt menntamálaráðuneyti, fjármálaráðuneyti og Námsgagnastofnun. Í þarfagreiningu kom fram að núverandi húsnæði við Brautarholt 6 er ófullnægjandi og ekki talið að endurbætur á því henti til að leysa þarfir stofnunarinnar. Unnin var húslýsing og auglýst eftir húsnæði fyrir stofnunina. Tilboð voru opnuð í maí 2008. Samið var við Fasteignafélagið KGR ehf. um leigu á húsnæði við Víkurhvarf 3 í Kópavogi. Verður húsnæðið afhent fullbúið á árinu 2009.

### Samskiptamiðstöð heyrnarlausra og heyrnarkertra, leiguhúsnæði

Framkvæmdsýsla ríkisins vann að undirbúningi að öflun húsnæðis fyrir Samskiptamiðstöð heyrnarlausra og heyrnarkertra í samstarfi við stofnunina ásamt menntamálaráðuneyti, fjármálaráðuneyti. Samskiptamiðstöðin leigði áður í húsi Fjölnis tækniskóla Íslands, það er gamla Sjómannaskólanum við Háteigsveg. Unnin var þarfagreining og húsrýmisáætlun. Gerður var samningur um leigu húsnæðis við Suðurlandsbraut 12. Gerði leigusali viðeigandi lagfæringar og var húsnæðið afhent fullbúið í desember 2008.

### Samgönguráðuneyti

#### Vegagerðin, húsnæðisöflun

Unnið var að öflun leiguhúsnæðis fyrir Vegagerðina. Var gerð húslýsing miðað við áætlað húsrými, alls 5.000 fermetrar fyrir skifstofur og grófgeymslu vöru- og tækja, og auglýst í febrúar 2008. Verkefnið er í biðstöðu.

### Umhverfisráðuneyti

Helstu verkefni í tengslum við umhverfisráðuneyti og stofnanir þess voru eftirfarandi:

#### Snjóflóðavarnir í Ólafsvík

Unnið var að framkvæmdum við snjóflóðavarnir í Ólafsvík á árinu 2008, bæði að jarðvinnu og uppsetningu stoðvirkja. Jarðvinnan náði til lagfæringa á farvegi bæjarlækjarins, endurbóta á garði við heilsugæsluhús og smíði tveggja brúa, ennfremur til landmótunar og stíga.

Stoðvirkin eru stálgrindur sem settar voru upp í Tvísteinahlíð ofan við byggðina í Ólafsvík. Á árinu 2009 verður áfram unnið að framkvæmdunum.

Verkaupi er Snæfellsbær fyrir hönd Snæfellsbæjar og Ofanflóðasjóðs. Frumathugun vann Orion Ráðgjöf ehf., Verkhönnun vann Verkfræðistofa Siglufjarðar sf. Verktaki við jarðvinnu er Norðurtak ehf., við smíði stoðvirkja Mair Wilfried GmbH. og við uppsetningu stoðvirkja verktakinn Zoran.



Hafin uppsetning stoðvirkja í Ólafsvík.

#### Snjóflóðavarnir í Bíldudal

Í frumathugun vegna snjóflóðavarna í Bíldudal, sem var gefin út í nóvember 2005, er lagt til að verja íbúðarbyggð undir Búðargili með leiðigarði. Á árinu 2008 var lokið við verkhönnun. Voru framkvæmdirnar boðnar út og tilboð opnuð í mars 2008. Tilboði KNH ehf. var tekið í maí. Vann verktaki að framkvæmdunum og er ráðgert að ljúka þeim að mestu árið 2009.

Verkið felur í sér að hlaða og fylla í 300 metra langan leiðigarð, grafa rennu og færa til læk og leggja vegarslóða. Einnig fellst verkið í landmótun og yfirborðsfrágangi svo sem tjörnum, stígum, göngubrá, bílastæði, girðingu, sáningu og plöntun.

Verkkaupar eru Vesturbyggð og Ofanflóðasjóður. Umsjón með framkvæmdunum hefur Framkvæmdasýsla ríkisins. Frumathugun vann Verkfræðistofa Sigurðar Thoroddsen hf. samstarfsaðilar Pétur Jónsson, Landark og Peter Sampl, AVL, Austurríki. Verktaki er KNH ehf.

### **Snjóflóðavarnir í Neskaupstað, varnargarðurur í Tröllagili**

Í Neskaupstað hefur snjóflóðahætta verið talin mest neðan Drangagils og Tröllagilja. Á Drangagilssvæðinu voru reistir varnargarðar á árunum 1999 til 2001. Frumathugun snjóflóðavarna á Tröllagiljasvæðinu, sem gefin var út árið 2003, gerði ráð fyrir varnarvikjum af svipuðu tagi og í Drangagili, það er varnargörðum og keilum svo og stoðvirkjum.

Frumhönnun annaðist Verkís ehf. Vegna verkhönnunar auglýsti FSR í febrúar 2008, fyrir hönd Fjarðabyggðar, eftir ráðgjöfum til að hanna varnargarða og keilur. Samið var við verkfræðistofuna Eflu ehf. og vann Efla ehf. ásamt Landmótun ehf. að hönnuninni á grundvelli frumathugunar.

Verkkaupar eru Fjarðabyggð og Ofanflóðasjóður. Umsjón hefur Framkvæmdasýsla ríkisins.



Varnargarðurur í Bíldudal í framkvæmd.

### **Snjóflóðavarnir í Bolungarvík**

Varnir gegn snjóflóðum í Bolungarvík, það er úr fjallinu Traðarhyrnu, voru lengi í undirbúningi. Frumathugun var unnin á árunum 1998-1999 og var niðurstaðan að byggja þvergarða og keilur svo og að kaupa nokkur hús. Á árinu 2008 var unnið að hönnun til útboðs. Þvergarðurinn verður 710 m langur og miðhluti garðsins verður 22 m hár. Keilurnar verða 8 talsins. Framkvæmdirnar voru boðnar út og tilboð opnuð í apríl. Hófust framkvæmdir í júní. Gert er ráð fyrir að þeim ljúki 2010.

Verkkaupar eru Bolungarvíkurkaupstaður og Ofanflóðasjóður. Umsjón með framkvæmdunum hefur Framkvæmdasýsla ríkisins. Frumathugun vann Verkfræðistofan Hnit hf. Hönnun annaðist Línuhönnun hf. verkfræðistofa og Landmótun ehf. Verktaki er Ósafl sf.

### **Snjóflóðavarnir á Ólafsfirði**

Hætta á snjóflóðum á Ólafsfirði var metin og unnin frumathugun árið 2005 þar sem lagt var til að reisa leiðigarð ofan við dvalarheimilið Hornbrekku. Var gerður hönnunarsamningur í nóvember 2008 og hafin hönnun garðsins.

### **Aðrar snjóflóðavarnir**

Framkvæmdum við Snjóflóðavarnir á Siglufirði var áður að mestu lokið en gerð var lokaúttekt vegna þvergarða á árinu 2008 og er stefnt að vígslu garðanna í heild á árinu 2009. Í undirbúningi voru einnig eftirfarandi verkefni snjóflóðavarna:

- Snjóflóðavarnir ofan Holtahverfis í Ísafjarðarbæ.
- Ofanflóðavarnir á Eskifirði
- Snjóflóðavarnir á Patreksfirði

### **Þjóðgarðsmiðstöð á Hellissandi**

Aðdragandi verkefnisins var að Umhverfisstofnun og Snæfellsbær héldu árið 2006 samkeppni um hönnun þjónustumiðstöðvar Þjóðgarðsins Snæfellsjökuls á Hellissandi í samráði við Arkitektafélag Íslands. Formaður dómnefndar var Stefán Benediksson. Höfundar vinningstillögunnar voru arkitektar hjá Arkís ehf., þau Birgir Teitsson, Arnar Þór Jónsson, Edda Kristín Einarsdóttir, Sara Axelsdóttir og Þröstur Geir Árnason og var leitað til þeirra um áframhaldandi hönnun. Í árslok 2008 var gerð aðaltekninga að ljúka.

Verkkaupi er Umhverfisstofnun. Umsjón með verkinu hefur Framkvæmdasýsla ríkisins. Ráðgjafar eru Arkís ehf., arkitektar, Efla ehf. sem annast burðarþols- og lagnaðhönnun og Verkís ehf. hönnun raflagna.

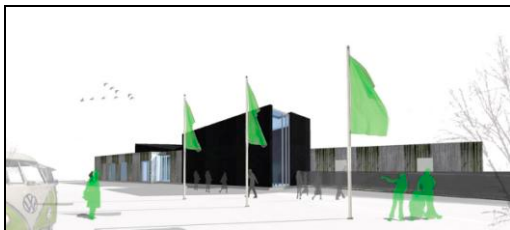


Þjóðgarðsmiðstöð á Hellissandi, vinningstillaga.

### Gestastofa á Skiðuklaustri

Unnið var að áætlunargerð vegna gestastofu á Skiðuklaustri í Vatnajökulspjóðgarði á árinu 2008. Áður var unnin frumathugun um uppbyggingu á aðstöðu í Vatnajökulspjóðgarði í heild þar sem Gestastofan á Skiðuklaustri er fyrsta framkvæmdin. Miðað er þar við að byggðar verði gestastofur á Skiðuklaustri, Mývatnssveit og á Höfn í Hornafirði og notuð áfram aðstaða sem fyrir er í Skaftafelli og Ásbyrgi.

Í janúar 2008 auglýsti FSR, fyrir hönd umhverfisráðuneytis og Vatnajökulspjóðgarðs, samkeppni um hönnun gestastofunnar. Niðurstaða samkeppninnar lá fyrir í apríl 2008. Vinningstillaga Birgis Teitssonar og Arnars Þórs Jónssonar, Arkís, er áhugaverð að mörgu leyti. Í dómnefndaráliti segir meðal annars að tillagan sé úthugsuð og öguð, byggingin sitji vel í landinu, efnisval sé sannfærandi, fyrirkomulag opið og sveigjanlegt og rýmisnýting góð. Samið var um áframhaldandi hönnun og var verkhönnun hafin haustið 2008. Sérstök nýjung er krafa um að uppfylla svonefndan Breeam staðal, sem tekur til vistvænnar hönnunar, byggingar og rekstrar húss. Talið er að gestastofan verði fyrsta húsið hér á landi sem fær slíka vistvæna vottun. Stefnt er að því að framkvæmdir hefist við gestastofuna vorið 2009.



Gestastofa á Skiðuklaustri, vinningstillaga.

### Náttúrufræðistofnun, leiguhúsnæði

Unnið var áfram að húsnæðisöflun fyrir Náttúrufræðistofnun Íslands en húslýsing var unnin árið 2007. Gerður var húsléigusamningur á árinu 2008, milli Urriðaholts ehf. sem leigusala og Náttúrufræðistofnunar Íslands sem leigjanda, um húsnæði við Urriðaholt 6-8 í Garðabæ. Húsnæðið er 3.500 fermetrar, fjórar hæðir og kjallari, meðfylgjandi eru 68 bílastæði á lóð. Var miðað við afhendingu fullbúins húsnæðis í desember 2009 en ákveðið var að fresta framkvæmdum.

### Veðurstofa og vatnamælingar, þarfagreining

Unnin var þarfagreining vegna húsnæðis fyrir mögulega nýja stofnun Veðurstofu og Vatnamælinga.

Ennfremur eru eftirfarandi verkefni í frumathugun:

- Náttúrufræðistofnun við Mývatn

Gerð var eftirfarandi skilagrein:

Skaftafell, endurbætur. Skilagrein útgefin í mars 2008.

### Utanríkisráðuneyti

#### EXPO 2010, heimssýning í Kína

Unnið var að undirbúningi vegna EXPO 2010, heimssýningar í Shanghai í Kína árið 2010. Auglýst var eftir hönnuðum og eru skil á tillögum í byrjun ársins 2009.



Auglýsing heimssýningarinnar í Shanghai.

### Flugmálastjórnin á Keflavíkurflugvelli, eldsneytislögn

FSR hafði, fyrir Flugmálastjórnina á Keflavíkurflugvelli, umsjón með framkvæmdum við eldsneytislögn á Keflavíkurflugvelli. Um var að ræða tengingu Eldsneytisbirgðastöðvar við lögn sem tengir Helguvíkurkerfið við vestari dreifistöð eldsneytis á Keflavíkurflugvelli. Náðu framkvæmdirnar einnig til lagna að flughlöðum. Lauk þeim í árslok 2008.

Í frumathugun var:

Fraktflughlöð Keflavíkurflugvelli, 2. áfangi

## Viðskiptaráðuneyti

Fyrir viðskiptaráðuneytið og stofnanir þess var unnið að eftirfarandi verkefnum:

### Fjármálaeftirlitið, leiguhúsnæði

Unnið var áfram að undirbúningi að öflun húsnæðis fyrir Fjármálaeftirlitið. Niðurstaðan var að leysa málið til bráðabirgða með viðbótarhúsnæði á 2. hæð að Suðurlandsbraut 32 en lausn á framtíðarhúsnæði fyrir stofnunina er í biðstöðu.

### Samkeppniseftirlitið, viðbótarhúsnæði

FSR kom að ráðgjöf vegna viðbótar við húsnæði Samkeppniseftirlitsins. Stækkað var leiguhúsnæði stofnunarinnar í Borgartúni 26. Lauk framkvæmdum í júní 2008.

## Alþingi

Helstu verkefni fyrir Alþingi á árinu 2008 tengjast undirbúningi uppbyggingar á Alþingisreit. Undirbúningur þess er á stigi frumathugunar utan þess að unnið var að fornleifagreftri á fyrirhuguðu byggingarsvæði.

### Alþingi, fornleifagröftur á Alþingisreit

Vegna byggingarframkvæmda, sem fyrirhugaðar hafa verið á Alþingisreitnum, var þörf á að kanna áður fornleifar á byggingarsvæðinu. Um er að ræða hluta þess svæðis þar sem var landnámsbyggð í Reykjavík. Fornleifavernd ríkisins veitti ráðgjöf við undirbúning verkefnisins. Framkvæmdir við voru boðnar út vorið 2008 og felast þær í fornleifagreftri, á svæðinu við horn Kirkjustrætis og Tjarnargötu, meðfram Tjarnargötu og að Vonarstræti, sem og til rannsókna fornleifanna. Fornleifagröfturinn er kominn vel á veg og lýkur verkefninu á árinu 2009. Umsjón verkefnisins fyrir Alþingi hefur FSR, ráðgjafi er Fornleifavernd ríkisins. Verktaki er Ljósleiðir ehf. og hjá verktaka hefur umsjón með uppgreftrinum Vala Garðarsdóttir fornleifafræðingur.



Tjöld yfir fornleifagreftri á Alþingisreit.

### Alþingi, framkvæmdir 2008-2012

Lengi hefur verið stefnt að því að nýta byggingarmöguleika á vesturhluta Alþingisreitsins og losa í þess stað um leiguhúsnæði Alþingis í miðbænum. Deiliskipulag gerir ráð fyrir gömlum og nýjum húsum Alþingis á reitnum. Unnið hefur verið eftir áætluninni Alþingi, framkvæmdir 2008-2012. Lokið var á árinu 2008 að mestu við frumathugun 1. áfanga, sem eru endurbætur timburhúsanna við Kirkjustræti og hússins við Vonarstræti 12.



Skýringarteikning deiliskipulags.

Unnið var á árinu að áætlunargerð endurbbyggingar Kirkjustrætis 8 (Skjaldbreiðar) og einnig var í áætlunargerð verkefnið Flutningur Vonarstræti 12, kjallari og tengibygging.

## Formlegt samstarf

Framkvæmdasýslan tekur þátt í ýmsu formlegu samstarfi við innlendar stofnanir og hagsmunasamtök svo og við erlendar stofnanir.

### Innlent samstarf

Höfð er samvinna og samráð við aðrar ríkisstofnanir, sveitarfélög og ýmis hagsmunasamtök er starfa á þessum vettvangi. Þá er stofnunin aðili að samtökum eins og BIM Ísland, Steinsteypufélagi Íslands, Lagnafélagi Íslands og Verkefnastjórnunarfélagi Íslands.

### BIM Ísland

Á árinu 2008 vann hópur opinberra verkaupa að undirbúningi að innleiðingu á notkun byggingaupplýsingalíkanna (BIM) í mannvirkjagerð á Íslandi. Hópin skipuðu Óskar Valdimarsson Framkvæmdasýslu ríkisins, Hannes Frímann Sigurðsson Orkuveitu Reykjavíkur, Guðni Guðnason Nýsköpunarmiðstöð Íslands og Ámundi Brynjólfsson Reykjavíkurborg, Framkvæmda- og eignasvið. Í september 2008 var veittur styrkur úr Íbúðarlánasjóði til aðila verkefnis til taka eftirfarandi skref.

- Kynna sér hvernig aðferðafræðin hefur verið innleidd á hinum Norðurlöndunum og víðar, eins og til dæmis í Bandaríkjunum.
- Setja upp innleiðingarætlun á Íslandi og vinna að henni í 3 ár.
- Halda kynningarfundum, námskeið og ráðstefnur til að vinna aðferðafræðinni fylgi.
- Vinna með stjórnvöldum í að móta staðla, leiðbeiningar og handbækur um BIM.

Í desember 2008 var formlega stofnað verkefnið BIM Ísland með þátttöku tíu stofnana sem fjárhagslegra bakhjarla. Það eru Brunamálstofnun, Fasteignir ríkis sjóðs, Framkvæmdasýsla ríkisins, Íbúðarlánasjóður, Landsnet, Landsvirkjun, Nýsköpunarmiðstöð Íslands, Orkuveita Reykjavíkur, Reykjavíkurborg - Framkvæmda- og eignasvið og Samtök iðnaðarins.

Almennur kynningarfundur um BIM, Nýsköpun í byggingariðnaði, var haldinn 17. desember 2008 í húsi Orkuveitu Reykjavíkur. Á næsta ári er stefnt að því að ráða starfsmann til að vinna með stjórn verkefnisins að innleiðingu BIM með því að kynna aðferðafræðina og aðstoða aðila sem taka upp BIM aðferðafræði í rekstri sínum.

### Lagnafélag Íslands

Samstarf hefur verið við Lagnafélag Íslands. Á árinu 2008 var efst á baugi hjá félaginu fræðsla lagnamanna og vinna við úttektir á hita- og loftræstikerfum. Úttektin var unnin í samvinnu við Umhverfisstofnun og heilbrigðisfulltrúa sveitarfélaga og náði til 35 lagnakerfa á landinu. Lauk úttektarþættinum á árinu 2008. Er það mat úttektaraðilanna að kerfin séu almennt ekki fullfrágengin og flestum illa við haldið. Lagnakerfamiðstöð Íslands var í rekstri Háskólans í Reykjavík árið 2007 en ákveðið var að breyta því fyrirkomulagi.

### Steinsteypufélgs Íslands

Samstarf hefur verið við Steinsteypufélag Íslands og er yfirleitt aðili frá FSR á kynningarfundum þess. Hélt félagið árlegan Steinsteypudag 22. febrúar og í 23. október 2008 fundinn Ábyrgð og gallar í byggingariðnaði. Þá hélt félagið fund 4. desember undir heitinu Staða byggingariðnaðarins, er ljós í myrkrinu?

### Verkefnastjórnunarfélag Íslands / IPMA

Þátttaka FSR í ráðstefnum Verkefnastjórnunarfélags Íslands (VSF) hefur verið nokkur enda málefni verkefnastjórnunar á sviði FSR. Tengiliður FSR við Verkefnastjórnunarfélagið er Karl Ásmundsson. Fulltrúar frá FSR sóttu á árinu 2008 eftirfarandi ráðstefnur um verkefnastjórnun.

- Málþingið Verkefnastjórnun í íslensku atvinnulífi, 4. apríl 2008 í Borgartúni 4.
- Hádegisfyrirlesturinn Markþjálfun fyrir verkefnastjóra, 14. október 2008, á Engjateigi 9.
- Project Management to Run í Róm 9. til 11. nóvember 2008, ráðstefna IPMA, alþjóðlegs sambands verkefnastjórnunarfélaga.

### **Menningarstefna í mannvirkjagerð**

FSR kom á árinu 2008 áfram að samstarfi um menningarstefnu í mannvirkjagerð með þátttöku í útfærslu hennar. Menningarstefna í mannvirkjagerð - stefna íslenskra stjórnvalda í byggingarlist, sem fram kemur í samnefndu riti, var kynnt og útgefin af menntamálaráðuneytinu í apríl 2007. Þann 17. desember 2007 skipaði menntamálaráðherra starfshóp til þriggja ára til þess að fylgja eftir tillögnum í menningarstefnunni. Starfshópnum er meðal annars ætlað að útfæra tillögurnar, gera verk- og tímaáætlun og fylgjast með framvindu stefnunnar. Starfshópurinn er þannig skipaður: Guðný Helgadóttir, formaður, tilnefnd af menntamálaráðuneyti, Bergþóra Bergsdóttir, tilnefnd af fjármálaráðuneyti, Hafsteinn Pálsson, tilnefndur af umhverfisráðuneyti, Magnús K. Sigurjónsson, tilnefndur af Framkvæmdasýslu ríkisins og Sigríður Sigþórsdóttir, tilnefnd af Arkitektafélagi Íslands.

Fundur starfshópsins hófust í janúar 2008 og var unnið að athugun á mögulegri útfærslu, meðal annars var litið til þess sem gert hefur verið í þessum efnum í nágrannalöndunum. Starfshópurinn lagði áherslu á að útfæra menningarstefnuna að öllu leyti og að ná fram aðgengilegu yfirliti yfir útfærslurnar. Í lok ársins 2008 hafði starfshópurinn farið í gegnum menningarstefnuna lið fyrir lið og settar fram tillögur að útfærslum varðandi verkefni, aðgerðir og ábyrðaraðila. Stefnt er að því að bjóða aðilunum til fundar þar sem farið verður yfir tillögurnar, einstök verkefni og aðgerðir.

Í undirbúningi er nýbygging fyrir Stofnun Árna Magnússonar í íslenskum fræðum. Eru vonir bundnar við að ákveðið verði formlega að fylgja þar gaumgæfilega eftir menningarstefnunni í mannvirkjagerð.

### **Þróunarvettvangur á sviði mannvirkjagerðar**

Á árinu 2007 var stofnað til samstarfs aðila, svokallaður Þróunarvettvangur á sviði mannvirkjagerðar. Óskar Valdimarsson situr í stjórn fyrir FSR.

### **Erlent samstarf**

#### **Norrænt samstarf um ríkisbyggingar**

Norrænt samstarf um ríkisbyggingar, NKS, er formlegur vettvangur systurstofnana FSR á Norðurlöndum sem Framkvæmdasýslan sinnir. Af málefnum sem rædd eru má nefna skipulag, skráningu og rekstur eigna ríkisins, samvinnu milli ríkis og einkaaðila, val á ráðgjöfum, samskipti við fjölmiðla, nýtingu á upplýsingatækni og sérstök byggingartæknileg viðfangsefni. Þátttakendur FSR í NKS á árinu 2008 voru Óskar Valdimarsson og Karl Ásmundsson.

- Fundur NKS um Risk, áhættu í framkvæmdum við ríkisbyggingar, var haldinn í 8. febrúar 2008.
- Fundur NKS um BIM, rekstarferli og handbók, var haldinn í Osló dagana 26. – 27. mars 2008.
- Fundur forstjóra stofnananna var haldinn í Noregi í ágúst 2008.

#### **Norrænt samstarf um byggingar utanríkisþjónustu**

FSR er, ásamt utanríkisráðuneytinu, aðili að NKU (Nordisk kontakt om utrikesbyggingari) sem er vettvangur til að miðla reynslu og finna fleti á samstarfi milli Norðurlandanna um húsnæðismál og opinberar framkvæmdir á vegum utanríkisráðuneytanna á erlendri grundu. Árlega eru haldnir fundir í NKU-samstarfinu. Skiptast löndin fimm á að halda fundinn og var árið 2006 fundur í Reykjavík.

NKU fundur var haldinn í Åbo (Turku) í Finnlandi 3. - 5. september 2008. Íslensku þátttakendurnir voru Pétur Ásgeirsson frá utanríkisráðuneytinu og Bergljót S. Einarsdóttir frá FSR. Rædd voru sameiginleg málefni og lagðar voru fram tillögur að sameiginlegum markmiðum í utanríkisþjónustu landanna er varðar aðgengi fyrir alla og umhverfisáherslur.

#### **Norrænn byggingardagur**

Meginverkefni NBD er að halda Norræna byggingardaginn sem haldinn hefur annað hvert ár. Ráðstefnan var síðast haldin á Íslandi árið 2005 en í Stokkhólmi árið 2007. Árið 2009 er reyndar ekki fyrirhugað að halda samnorrænan byggingardag. Tengiliður FSR við NBD er Magnús K. Sigurjónsson.



## Ráðstefnur og fundir

Auk ráðstefna og funda í tengslum við samstarf sem áður er lýst voru eftirfarandi ráðstefnur og fundir sóttir af starfsmönnum FSR.

Árlegt Útboðsþing um verklegar framkvæmdir var haldið föstudaginn 25. janúar 2008 á Grand Hótel, Reykjavík. Á þinginu var gefið yfirlit yfir helstu útboð opinberra aðila á verklegum framkvæmdum.

Öryggis- og umhverfisþing var haldið í Háskólatorgi HÍ, miðvikudaginn 6. febrúar 2008. Þátttakendur frá FSR voru Óskar Valdimarsson, Karl Ásmundsson og Guðbjartur Á. Ólafsson.

Alþjóðlega ráðstefnan International Symposium on Mitigative Measures against Snow Avalanches, eða Snjóflóðavarnir, umhverfi og samfélag, var haldin á vegum Verkfræðingafélags Íslands og Tæknifræðingafélags Íslands, í samstarfi við fleiri aðila, dagana 10. - 13. mars 2008 á Egilsstöðum. Verkefnastjórar FSR sem vinna að snjóflóðavörnum tóku þátt í ráðstefnunni, Guðmundur Pálsson, Ingólfur Aðalbjörnsson og Sigurður Hlökkversson. Unnin var hjá FSR fyrir umhverfisráðuneytið yfirlitssýning um sögu snjóflóðamannvirkja á Íslandi, An Overview of Snow Avalanche since 1996, sem sett var upp á ráðstefnunni.



Snjóflóðavarnir á Siglufirði.  
Ljós. Steingrímur Kristinsson.

Ráðstefnan The National BIM Conference, var haldin dagana 19. - 22. maí í Anaheim í Kaliforníu. Fyrir FSR tóku þátt í ráðstefnunni Karl Ásmundsson og Bergljót S. Einarsdóttir.

Ráðstefna á vegum International building-SMART var haldin 25. júní 2008 í London. Ráðstefnan fjallaði um sjálfbæran byggingariðnað og notkun BIM, byggingaupplýsingalíkans. Fyrir FSR tóku þátt í ráð-

stefnunni þau Óskar Valdimarsson, Bjarni Guðnason og Lena Kadmark.

Ráðstefna norrænna þjóða og Eystrasaltsþjóða um hljóðvist, BNAM 2008, var haldin 18. - 19. ágúst 2008 í Reykjavík. Þátttakendur frá FSR voru Lena Kadmark og Þórir Jónsson.

Hádegisfyrirlestrar um vistvænna hönnun á Gestastofu í Skaftafelli voru haldnir á vegum Verkefnastjórnunarfélags Íslands að Engjateigi 9, 25. nóvember 2008. Þátttakendur Óskar Valdimarsson og Karl Ásmundsson.

## Innra starf og þróun í tækni og þjónustu

### Faghópar FSR 2008

Eins og fram kemur í skipuriti FSR eru faghópar til ráðgjafar forstjóra á hinum ýmsu sviðum og skipar forstjóri í faghópum. Skipan faghópa var uppfærð haustið 2008 og voru þá eftirfarandi faghópar: Frumathuganir, Áætlunargerð, Verkframkvæmdir, Rekstrarhandbók, Gæðaráð, Kynningar- og útgáfumál, Snjóflóðavarnir, Tölvu- og tækjamál, Innri úttektir, Verkefnavefur, BIM, Kostnaðaráætlanir, Vinnuumhverfi, Gæðastjórnun og -þróun, Vistvæn þróun, Övissustjórnun og þjónusta skrifstofu.

Í nóvember 2008 var, á starfsmannafundi á Þingvöllum, unnið í faghópum og kynntu faghóparnir markmið sín með glærukyningum. Stefnt er að því að faghóparnir styðji við gæðastjórnun FSR með því að yfirfara verklagsreglur sem snúa að verksviði faghóps og gera tillögur varðandi þær.



Frá fundi starfsmanna FSR á Þingvöllum.

### Skorkort

Skorkort er kerfi árangursmælinga sem FSR notar. Nýttist vinna faghópa FSR, sem kynnt var á starfsmannafundi í nóvember, til að leggja til markmið og mælikvarða skorkorta fyrir árið 2009. Anna Sigríður Guðnadóttir tók við umsjón með skorkortum.

### Tækni

Á árinu 2008 var ný tækni tekin í notkun hjá FSR. Í febrúar var lokið afhendingu nýrra farsíma til starfsmanna. Í sama mánuði var tekin í notkun hjá öllum starfsmönnum hugbúnaðarpakkinn Office 2007 í stað Office 2000.

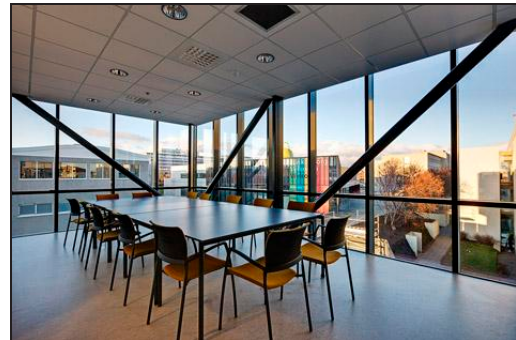
Í febrúar var stefnt að því að Orri, hugbúnaðarkerfi ríkisins frá Oracle, yrði tekinn í notkun hjá FSR. Var jafnframt stefnt að því að hætta notkun Navision Financial, það er á þeim hlutum sem ekki verður ekki þörf á. Í nóvember kynnti Skýrr kerfi Oracle / Orra á námstefnu FSR og hafði þá verið samið við Skýrr um að innleiða þessi kerfi hjá FSR. Fyrsti áfangi í innleiðingu Orra var „Vinnustundir“ sem tekið var í notkun í desember 2008. Var gamla stimpilklukkan lögð af og í stað hennar skrá starfsmenn sig inn og út á tölvu sem staðsett er á ganginum. Um áramót var enn framundan mikil vinna við innleiðingu Orra.

### Vefur FSR

Vefur FSR hefur fengið góða dóma í úttekt opinberra vefja og áfram er fylgst með vefnum og agnárar sem finnast lagfærðir. Í apríl voru gerðar lagfæringar á vefsíðum undir flipunum Útboð og Verkefni. Bætt var við möguleika á að hafa myndasýningar á vefnum, bæði í fréttum og í verkefnisýningum, og var það tekið í notkun á forsiðu FSR í október 2008.

### Innri vefur

Á árinu 2008 var Innri vefur hjá FSR tekinn í notkun. Eins og að var stefnt kemur innri vefurinn upp þegar starfsmenn skrá sig inn í tölvuna og hverjum starfsmanni er veittur aðgangur að kerfum og verkefnum sem hann vinnur að daglega. Vefurinn er meðal annars með upplýsingum um atburði starfsmannafélagsins Auðvitaðs frá upphafi. Umsjón með Innri vef FSR, eins og með ytri vef, hefur Magnús K. Sigurjónsson.



Háskóli Íslands, Gimli, salur á 3. hæð.



Litla-Hraun.

### Ljósmyndasafn

Ljósmyndasafn FSR var bætt verulega á árinu 2008. Við umsjón verkefna hafa lengi verið teknar ljósmyndir sem nýtast á verk-tíma, meðal annars til að útskýra galla sem þarf að lagfæra. Myndir af byggingum að lokinni framkvæmd eru færri. Hjá FSR er þörf á ásjálegum myndum til myndskreytinga, svo sem fyrir verkefniskynnigar á Vef FSR, í ársskýrslur og þess háttar. Sumar þeirra mynda sem aflað er frá aðilum verkefnanna nýtast í það. Stefnt hefur verið að því að einnig verði til safn vandaðra ljósmynda af framkvæmdum á vegum FSR.

Á árinu 2008 var lokið við að skilgreina verkefni til að bæta ljósmyndasafn FSR. Leitað var til atvinnuljósmyndara og aflað verðtilboða. Verkefnið náði til þess að taka ljósmyndir af 13 byggingum víðsvegar um landið, myndvinna þær og afhenda á raf-rænu formi og í möppum. Myndirnar eru meðal annars í upplausn sem hentar til að gera stækkaðar myndir til að hengja upp til veggskreytinga. Christopher Lund ljósmyndari vann verkefnið og skilað því af sér í desember 2008. Umsjón með verkefninu um ljósmyndasafnið hafði Magnús K. Sigurjónsson.



Hjúkrunarheimili á Kirkjubæjarklaustri.



Háskólinn á Akureyri.



Háskólinn á Akureyri. Gangur í kennsluálmú.



Þjóðminjasafn Íslands. Sýningarsalur.



Þjóðminjasafn Íslands. Suðurhlíð.



Þjóðminjasafn Íslands.

## Rekstur og starfsfólk

### Rekstrarafkoma

Rekstrarafkoma ársins 2008 var neikvæð um 3,1 milljón króna með ríkisframlagi, eða 5,8 milljón króna án ríkisframlags.

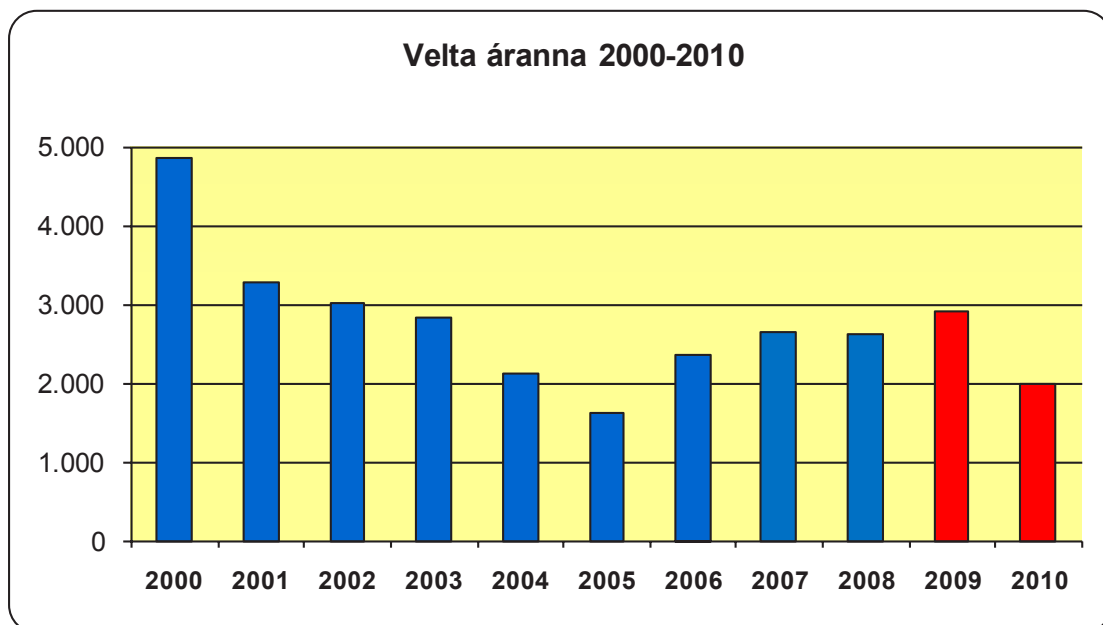
Þrátt fyrir halla á rekstri hækkuðu tekjur um ríflega 64 milljónir milli ára. Gjöld hækkuðu einnig og vegur þar þyngst aukinn launakostnaður, sem stafar nær einvörðungu af fjölgun starfsmanna. Kostnaður vegna skrifstofu hækkaði um rúmar 29 milljónir sem stafar af almennum hækkunum en sérstaklega í rekstri tölvukerfa og vegna innleiðingar Orra, fjárhagsbókhaldskerfi ríkisins. Eignakaup voru umtalsverð þar sem fjárfesta varð í húsgögnum og tölvubúnaði vegna fjölgunar starfsmanna auk kerfisbundinnar endurnýjunar á tölvubúnaði. Keyptur var nýr símabúnaður og ljósrítunarár, en áður hafði stofnunin verið með slíka vél á rekstrarleigu. Framlag á fjárlögum var óbreytt frá fyrra ári. Í árslok 2008 nam eigið fé Framkvæmdasýslunnar 19,2 milljónum króna og hafði þá lækkað um 3,1 milljón, sem nemur halla rekstrarins.

### Verkbókhald FSR

Langmestur hluti þeirra verka sem Framkvæmdasýsla ríkisins hefur umsjón með er í bókhalds- og greiðsluþjónustu hjá stofnuninni. Lög um skipan opinberra framkvæmda kveða enda á um að svo skuli vera til aukinnar hagkvæmni í opinberum framkvæmdum. Með því fyrirkomulagi er verkefnastjórum gert kleift að fá nýjustu upplýsingar um fjárhagsstöðu verka, án tafar, sem auðveldar kostnaðargát á verkum. Undanþegnar frá þessum lagaboðum eru framkvæmdir sem ríki og sveitarfélög standa sameiginlega að. Jafnframt heimila lög fjármálaráðherra að skipa málum með öðrum hætti.

### Starfsmannamál

Í árslok 2008 voru starfsmenn Framkvæmdasýslu ríkisins 22 talsins, í 20,6 stöðugildum. Vegna eðlis starfseminnar er menntunarstig starfsmanna hátt, en aðeins um fjórðungur þeirra er ekki með háskólaþróf. Jafnréttissjónarmið eru ávallt í hávegum höfð og var hlutfall kvenna um áramót 45% og karlar því 55%. Sem fyrr er rík áhersla lögð á símenntun og eru framlög til hennar almennt vel nýtt.



Velta verkbókhalds árin 2000 - 2010 í milljónum króna, rauntölurnar eru bláar og áætlaðar tölur eru rauðar.



Starfsmenn FSR á Þingvöllum.



Frá árhátíðinni 2008.

Til starfa komu á árinu 8 nýir starfsmenn en 4 hættu. Karl Ásmundsson, Ingólfur Aðalbjörnsson, Bergljót Einarsdóttir, Lena Kadmark, Róbert Jónsson og Þórir Jónsson voru öll ráðin í verkefnastjórn, Anna Sigríður Guðnadóttir var ráðin upplýsingastjóri og Heiðís Björk Brandsdóttir, móttökuritari. Ásta Björk Jökulsdóttir var ráðin í sumarafleysingu í móttöku. Gunnur Inga Einarsdóttir hætti sem móttökuritari til að fara í nám, Þráinn Sigurðsson fór yfir til menntamálaráðuneytis, Ingólfur Aðalbjörnsson færði sig yfir til Háskóla Íslands og Bjarni Guðnason fór til starfa erlendis.

Anna Bragina kom aftur úr fæðingarorlofi í ársbyrjun og Lena Kadmark fór í fæðingarorlof í árslok. Listi yfir starfsmenn FSR í árslok 2008 er á næstu síðu.

Starfsmannafélagið Auðvitað starfaði að venju af fullum krafti á árinu. Árhátíð félagsins sem var haldin í nóvember tókst vel, sem og litlu jólin í desember. Farin var vísindaferð í Tónlistar- og ráðstefnuhúsið og skemmtileg gönguferð í Heiðmörk undir leiðsögn Kristjáns Bjarnasonar hjá Skógræktarfélagi Reykjavíkur. Þá var farið í leikhúsferð til Borgarness með viðkomu í Landnámssetri.

Reykjavík í október 2009.



Óskar Valdimarsson, forstjóri

**Starfsmenn FSR í árslok 2008**

Anna Braguina  
Anna Sigríður Guðnadóttir  
Bergljót S. Einarsdóttir  
Guðbjartur Á. Ólafsson  
Guðbjörg Bjarnadóttir  
Guðmundur Pálsson  
Guðrún V. Árnadóttir  
Gunnar Sigurðsson  
Hafsteinn Steinarsson  
Heiðís Björk Brandsdóttir

Helga Liv Óttarsdóttir  
Jón H. Ásbjörnsson  
Karl Ásmundsson  
Lena Kadmark  
Magnús K. Sigurjónsson  
Óskar Valdimarsson  
Róbert Jónsson  
Sigríður Oddný Marinósdóttir  
Sigurður Hlökkversson  
Sigurður Norðdahl  
Þórir Jónsson

# Framkvæmdasýsla ríkisins

## Ársreikningur 2008

Framkvæmdasýsla ríkisins  
Borgartúni 7  
105 Reykjavík  
kt. 510391-2259



## Efnisyfirlit

|                                | Bls. |
|--------------------------------|------|
| Staðfesting ársreiknings ..... | 3    |
| Áritun endurskoðenda .....     | 4    |
| Rekstrarreikningur .....       | 5    |
| Efnahagsreikningur .....       | 6    |
| Sjóðstreymi .....              | 7    |
| Skýringar .....                | 8    |

## Skýrsla stjórnenda og staðfesting ársreiknings

Framkvæmdasýsla ríkisins er stofnun sem heyrir undir fjármálaráðuneytið og starfar samkvæmt lögum nr. 84/2001 um skipan opinberra framkvæmda. Framkvæmdasýsla ríkisins fer með stjórn opinberra framkvæmda. Opinber framkvæmd merkir gerð eða breytingu mannvirkis, sem greidd er af ríkissjóði að öllu eða nokkru leyti og er að umfangi 5 m.kr. eða meira.

Mörg verkefna stofnunarinnar eru samstarfsverkefni ríkis og sveitarfélaga. Í reglugerð um skipulag opinberra framkvæmda, nr. 715 frá 2001, er fjallað nánar um hlutverk FSR.

Á árinu 2008 var 3.091 þús.kr. tekjuhalli af rekstri Framkvæmdasýslunnar. Eignir námu 1.522.487 þús.kr. samkvæmt efnahagsreikningi, skuldir 1.503.287 þús.kr. og eigið fé 19.200 þús.kr.

Forstjóri Framkvæmdasýslu ríkisins og skrifstofustjóri staðfesta hér með ársreikning stofnunarinnar fyrir árið 2008 með undirritun sinni.

Reykjavík, 30. september 2009



Óskar Valdimarsson,  
forstjóri.



Helga Liv Óttarsdóttir,  
skrifstofustjóri.

## Áritun endurskoðenda

### Til fjármálaráðuneytisins

Við höfum endurskoðað meðfylgjandi ársreikning Framkvæmdasýslu ríkisins fyrir árið 2008. Ársreikningurinn hefur að geyma skýrslu stjórnenda, rekstrarreikning, efnahagsreikning, yfirlit um sjóðstreymi, upplýsingar um mikilvægar reikningsskilaaðferðir og aðrar skýringar.

### Ábyrgð stjórnenda á ársreikningnum

Stjórnendur eru ábyrgir fyrir gerð og framsetningu ársreikningsins í samræmi við lög um ársreikninga og fjárreiður ríkisins. Samkvæmt því ber þeim að skipuleggja, innleiða og viðhalda innra eftirliti sem varðar gerð og framsetningu ársreiknings þannig að hann sé í meginatriðum án verulegra annmarka. Ábyrgð stjórnenda nær einnig til þess að beitt sé viðeigandi reikningsskilaaðferðum og mati miðað við aðstæður.

### Ábyrgð endurskoðenda

Ábyrgð okkar felst í því álitum sem við látum í ljós á ársreikningnum á grundvelli endurskoðunarinnar. Endurskoðað var í samræmi við góða endurskoðunarvenju og ákvæði laga um Ríkisendurskoðun. Samkvæmt því ber okkur að fara eftir settum siðareglum og skipuleggja og haga endurskoðuninni þannig að nægjanleg víska fái um að ársreikningurinn sé án verulegra annmarka.

Endurskoðunin felur í sér aðgerðir til að staðfesta fjárhæðir og aðrar upplýsingar í ársreikningnum. Val endurskoðunaraðgerða byggir á faglegu mati endurskoðandans, meðal annars á þeirri áhættu að verulegir annmarkar séu á ársreikningnum. Endurskoðunin felur einnig í sér mat á þeim reikningsskila- og matsaðferðum sem gilda um A-hluta stofnanir og stjórnendur nota við gerð ársreikningsins og framsetningu hans í heild.

Við teljum að við endurskoðunina hafi verið aflað nægjanlegra og viðeigandi gagna til að byggja álit okkar á.

### Álit

Það er álit okkar að ársreikningurinn gefi glögga mynd af afkomu Framkvæmdasýslu ríkisins á árinu 2008, efnahag hennar 31. desember 2008 og breytingu á handbæru fé á árinu 2008, í samræmi við lög um ársreikninga og fjárreiður ríkisins.

Ríkisendurskoðun, 30. september 2009



Sveinn Arason,  
ríkisendurskoðandi.



Óskar Sverrisson,  
endurskoðandi.

## Rekstrarreikningur árið 2008

| Tekjur   | Skýr. | 2008             | 2007          |
|--|-------|------------------|---------------|
| Þjónustutekjur .....                                   |       | 210.008.493      | 145.830.825   |
| Tekjur samtals   | 1     | 210.008.493      | 145.830.825   |
| <br><b>Gjöld</b>                                       |       |                  |               |
| Laun og launatengd gjöld .....                         | 2     | 142.684.057      | 104.352.265   |
| Skrifstofu- og stjórnunarkostnaður .....               | 3     | 58.763.019       | 29.067.336    |
| Rekstur bifreiðar .....                                | 4     | 1.035.719        | 687.602       |
| Ferðakostnaður .....                                   | 5     | 4.667.320        | 3.618.076     |
| Gengistap og tapaðar kröfur .....                      |       | 879.096          | 50.550        |
| Rekstrargjöld samtals                                  |       | 208.029.211      | 137.775.829   |
| <br>Eignakaup .....                                    | <br>6 | <br>7.770.738    | <br>2.699.228 |
| Gjöld samtals  |       | 215.799.949      | 140.475.057   |
| <br><b>(Tekjuhalli) tekjuafgangur án ríkisframlags</b> |       | <br>( 5.791.456) | <br>5.355.768 |
| <br>Ríkisframlag .....                                 |       | <br>2.700.000    | <br>2.700.000 |
| <br><b>(Tekjuhalli) tekjuafgangur ársins</b>           |       | <br>( 3.091.456) | <br>8.055.768 |

## Efnahagsreikningur 31. desember 2008

| Eignir                            | Skýr. | 2008                 | 2007               |
|-----------------------------------|-------|----------------------|--------------------|
| <b>Veltufjármunir</b>             |       |                      |                    |
| Skuldunautar .....                | 8     | 289.028.537          | 106.287.465        |
| Virðisaukaskattur .....           |       | 21.639.385           | 42.582.371         |
| Ríkissjóður.....                  |       | 0                    | 586.607            |
| Handbært fé .....                 |       | 1.211.818.828        | 214.117.976        |
| <b>Eignir alls</b>                |       | <u>1.522.486.750</u> | <u>363.574.419</u> |
| <br><b>Eigið fé og skuldir</b>    |       |                      |                    |
| <b>Eigið fé</b>                   |       |                      |                    |
| Höfuðstóll frá fyrra ári .....    |       | 22.291.118           | 14.235.350         |
| (Tekjuhalli) tekjuafgangur .....  |       | ( 3.091.456)         | 8.055.768          |
| Eigið fé samtals                  | 9     | <u>19.199.662</u>    | <u>22.291.118</u>  |
| <br><b>Skammtímaskuldir</b>       |       |                      |                    |
| lánardrottinnar .....             | 10    | 1.487.245.190        | 341.283.301        |
| Ríkissjóður .....                 | 11    | 16.041.898           | 0                  |
| Skammtímaskuldir samtals          |       | <u>1.503.287.088</u> | <u>341.283.301</u> |
| <b>Eigið fé og skuldir</b>        |       | <u>1.522.486.750</u> | <u>363.574.419</u> |
| <br>Skuldbindandi samningar ..... | 12    |                      |                    |

## Sjóðstreymi árið 2008

### Handbært fé frá rekstri

|  | 2008                | 2007             |
|--|---------------------|------------------|
| Veltufé frá rekstri                    |                     |                  |
| (Tekjuhalli) tekjuafgangur ársins..... | ( 3.091.456)        | 8.055.768        |
| Veltufé (til) frá rekstri              | <u>( 3.091.456)</u> | <u>8.055.768</u> |

### Breyting á rekstrartengdum eignum og skuldum:

|  |                    |                      |
|--|--------------------|----------------------|
| Skammtímakröfur, lækkun (hækkun).....        | ( 161.798.086)     | ( 53.927.662)        |
| Viðskiptaskuldir, hækkun.....                | 1.145.961.889      | 7.155.337            |
| Breyting á rekstrartengdum eignum og skuldum | <u>984.163.803</u> | <u>( 46.772.325)</u> |

### Handbært fé frá rekstri (til rekstrar)

|  |                    |                      |
|--|--------------------|----------------------|
|  | <u>981.072.347</u> | <u>( 38.716.557)</u> |
|--|--------------------|----------------------|

### Fjármögnunarahreyfingar:

|                                 |                   |                     |
|---------------------------------|-------------------|---------------------|
| Breyting á stöðu við ríkissjóð: |                   |                     |
| Framlag ríkissjóðs .....        | ( 2.700.000)      | ( 2.700.000)        |
| Greitt úr ríkissjóði .....      | 19.328.505        | 1.063.892           |
| Fjármögnunarahreyfingar         | <u>16.628.505</u> | <u>( 1.636.108)</u> |

|   |             |               |
|---|-------------|---------------|
| <b>Hækkun (lækkun) á handbæru fé.....</b> | 997.700.852 | ( 40.352.665) |
|---|-------------|---------------|

|                              |                    |                    |
|------------------------------|--------------------|--------------------|
| Handbært fé í ársbyrjun..... | <u>214.117.976</u> | <u>254.470.642</u> |
|------------------------------|--------------------|--------------------|

|                             |                             |                           |
|-----------------------------|-----------------------------|---------------------------|
| <b>Handbært fé í árslok</b> | <u><u>1.211.818.828</u></u> | <u><u>214.117.976</u></u> |
|-----------------------------|-----------------------------|---------------------------|

## Skýringar

### Reikningsskilaaðferðir

#### Grundvöllur reikningsskila

Ársreikningur Framkvæmdasýslu ríkisins er gerður í samræmi við lög um fjárreiður ríkisins, nr. 88/1997, lög um ársreikninga, nr. 3/2006 og reglugerð um framsetningu og innihald ársreikninga og samstæðureikninga, nr. 696/1996.

Samkvæmt fjárreiðulögum eiga A-hluta ríkisstofnanir ekki að eignfæra varanlega rekstrarfjármuni heldur skulu þeir gjaldfærðir á kaupári. Stofnanirnar eiga almennt ekki að taka lán til langs tíma og mega ekki gangast undir skuldbindingar til lengri tíma nema með heimild í fjárlögum.

#### Skattar

Framkvæmdasýsla ríkisins greiðir ekki tekjuskatt. Virðisaukaskattur er ekki reiknaður á tekjur stofnunarinnar.

#### Skráning tekna

Tekjur stofnunarinnar eru bókaðar í þeim mánuði sem reikningar eru gefnir út í.

#### Skráning gjalda

Gjöld eru almennt bókuð þegar reikningar berast stofnuninni. Í lok ársins eru áfallin gjöld, er tilheyra viðkomandi rekstrarári, færð á rekstrarreikning og sem ógreidd gjöld í árslok.

#### Skammtímakröfur

Skammtímakröfur eru færðar á nafnverði.

#### Handbært fé

Handbært fé samanstendur af innstæðum á reikningum hjá Seðlabanka Íslands.

#### Lífeyrisskuldbinding

Lífeyrisskuldbinding vegna starfsmanna stofnunarinnar er áhvílandi. Í samræmi við reikningsskilareglu A-hluta ríkissjóðs er lífeyrisskuldbinding ekki færð í ársreikning einstakra A-hluta ríkisstofnana heldur er hún færð í einu lagi hjá ríkissjóði.

#### Viðskiptaskuldir

Viðskiptaskuldir eru færðar á nafnverði.

#### Bókhald og fjárvarsla

Framkvæmdasýsla ríkisins sér sjálf um að greiða reikninga og færa bókhald. Þá annast stofnunin færslu bókhalds og greiðslur vegna flestra verklegra framkvæmda á vegum ríkisins sem stofnunin hefur umsjón með. Fjárslýsla ríkisins annast launavinnslu fyrir stofnunina.

## Skýringar

### Fjárheimildir og rekstur

Fjárveitingar á fjárlögum námu 2,7 m.kr. Fjárheimildir voru hækkaðar um 4,4 m.kr. vegna launa og sértekjur hækkaðar um sömu fjárhæð. Alls voru því fjárheimildir ársins 2,7 m.kr. en að öðru leyti er rekstur stofnunarinnar fjármagnaður með sértekjum. Rekstrargjöld að frádregnum sértekjum námu samtals 5,8 m.kr. og urðu því 3,1 m.kr. umfram fjárheimildir ársins.

Sundurliðun er sem hér greinir:

| Í þús. kr.               | Fjárlög    | Fjárheimild | Reikningur | Frávik    |
|--------------------------|------------|-------------|------------|-----------|
| Launagjöld.....          | 97.300     | 101.700     | 142.684    | ( 40.984) |
| Önnur rekstrargjöld..... | 28.500     | 28.500      | 65.345     | ( 36.845) |
| Sértekjur.....           | ( 128.100) | ( 132.500)  | ( 210.009) | 77.509    |
| Samtals                  | ( 2.300)   | ( 2.300)    | ( 1.980)   | ( 320)    |
| Eignakaup.....           | 5.000      | 5.000       | 7.771      | ( 2.771)  |
| Alls                     | 2.700      | 2.700       | 5.791      | ( 3.091)  |

### Sundurliðanir

#### 1. Tekjur

Tekjur hækka um 64,2 m.kr. milli ára eða um 44,0%. Mestur hluti tekna myndast af útseldri þjónustu starfsmanna sem fylgin er í verkefnastjórnun fyrir opinberar framkvæmdir. Þá fær stofnunin greidda þóknun fyrir umsjón, sem nemur 0,4% af veltufjárhæð verka. Aðrar tekjur eru útseldur akstur, endurgreiddur ferðakostnaður og fleira.

|                               | 2008        | 2007        |
|-------------------------------|-------------|-------------|
| Útseld þjónusta .....         | 190.177.100 | 105.481.165 |
| Þóknun vegna framkvæmda ..... | 13.500.701  | 18.349.285  |
| Aðrar tekjur .....            | 6.330.692   | 22.000.375  |
|                               | 210.008.493 | 145.830.825 |

#### 2. Laun og launatengd gjöld

Laun og launatengd gjöld hækka um 38,3 m.kr. milli ára eða um 36,7%. Ársverk voru 19,3 á árinu 2008 en voru 15,6 árið áður og hefur því fjölgað um 3,7 eða 23,7%. Launagjöld á ársverk hafa hækkað um 10,5%. Áfallið orlof er ekki reiknað upp og fært í ársreikninginn.

|                        |             |             |
|------------------------|-------------|-------------|
| Dagvinnulaun .....     | 99.546.408  | 70.546.042  |
| Yfirvinna .....        | 18.236.075  | 15.086.573  |
| Ræsting .....          | 571.064     | 693.865     |
| Launatengd gjöld ..... | 24.330.510  | 18.025.785  |
|                        | 142.684.057 | 104.352.265 |



## Skýringar

### 3. Skrifstofu- og stjórnunarkostnaður

Hækkun á skrifstofu- og stjórnunarkostnaði milli ára nam 29,7 m.kr. eða 102,2%. Rekstur tölvukerfa nam 19,7 m.kr. og hækkaði um 10,1 m.kr. eða 105,5% á milli ára. Skýrist það einkum af kostnaði vegna uppsetningar á Orra hjá stofnuninni. Aðkeypt sérfræðiþjónusta nam 10,8 m.kr. og hækkaði um 10,2 m.kr. frá fyrra ári. Þar af nam aðkeypt ráðgjafarþjónusta 7,8 m.kr. Afnotagjöld, sími o.fl. hækkuðu um 2,5 m.kr. eða 50%. Einnig hækkuðu fundir, styrkir o.fl. um 2,9 m.kr. og akstur um 2,1 m.kr. Aðrir liðir hækkuðu minna á milli ára.

|  | 2008              | 2007              |
|--|-------------------|-------------------|
| Ritföng, pappír, bækur, tímarit og blöð .....          | 1.216.245         | 761.319           |
| Skrifstofukostnaður .....                              | 701.258           | 493.644           |
| Rekstur tölvukerfa .....                               | 19.695.259        | 9.583.653         |
| Húsaleiga og annar kostn. vegna húsnæðis .....         | 4.725.288         | 3.903.849         |
| Afnotagjöld, sími, auglýsingar, burðargjöld o.fl. .... | 7.561.979         | 5.041.798         |
| Fundir, styrkir, námskeið, matur, risna o.fl. ....     | 6.641.835         | 3.746.629         |
| Akstur .....   | 5.525.713         | 3.440.028         |
| Aðkeypt sérfræðiþjónusta .....                         | 10.818.866        | 573.173           |
| Hlutdeild í sameiginlegri þjónustu .....               | 1.876.576         | 1.523.243         |
|  | <u>58.763.019</u> | <u>29.067.336</u> |

### 4. Rekstur bifreiða

Rekstrarkostnaðurinn hækkar um 348 þús. kr. milli ára eða um 50,6%. Stofnunin er með eina bifreið á rekstrarleigusamningi.

|                                    |                  |                |
|------------------------------------|------------------|----------------|
| Rekstrarleiga bifreiða .....       | 761.140          | 503.353        |
| Bensín .....                       | 157.244          | 93.979         |
| Bifreiðaverkstæði og þvottur ..... | 7.600            | 7.250          |
| Bifreiðatryggingar .....           | 87.639           | 61.662         |
| Skattar .....                      | 22.096           | 21.358         |
|                                    | <u>1.035.719</u> | <u>687.602</u> |

### 5. Ferðakostnaður

Ferðakostnaður hækkar um 1.049 þús. kr. eða 29,0%. Utanlandsferðir eru vegna norræns samstarfs, evrópusamstarfs og endurmenntunar.

|   |                  |                  |
|---|------------------|------------------|
| Fargjöld innanlands .....                       | 786.668          | 14.115           |
| Fargjöld erlendis .....                         | 934.125          | 1.332.110        |
| Dagpeningar og dvalarkostnaður innanlands ..... | 1.060.700        | 434.300          |
| Dagpeningar og dvalarkostnaður erlendis .....   | 1.885.827        | 1.837.551        |
|   | <u>4.667.320</u> | <u>3.618.076</u> |

## Skýringar

### 6. Eignakaup

Eignakaup hækkuðu um 5.071 þús. kr. milli ára eða um 187,9%. Keyptur var tölvu- og símabúnaður, skrifstofuhúsgögn og ljósritunarvél.

|                                | 2008             | 2007             |
|--------------------------------|------------------|------------------|
| Tölvubúnaður .....             | 2.697.711        | 950.563          |
| Símabúnaður .....              | 1.707.416        | 185.155          |
| Húsgögn .....                  | 1.637.433        | 379.880          |
| Áhöld og skrifstofuvélar ..... | 1.728.178        | 1.183.630        |
|                                | <u>7.770.738</u> | <u>2.699.228</u> |

### 7. Skuldunautar og lánardrotnar vegna byggingareikninga

|   |                         |                  |
|---|-------------------------|------------------|
| Æðsta stjórn ríkisins .....                 | ( 26.751.442)           | 1.495.666        |
| Forsætisráðuneyti .....                     | ( 43.321.199)           | ( 638.004)       |
| Menntamálaráðuneyti .....                   | 18.217.967              | 8.605.183        |
| Utanríkisráðuneyti .....                    | 18.020.058              | 1.722.656        |
| Sjávarútvegs- og landbúnaðarráðuneyti ..... | 5.974.470               | 10.781.363       |
| Dómsmálaráðuneyti.....                      | 16.360.234              | 24.430.825       |
| Félagsmálaráðuneyti.....                    | 81.955.363              | ( 1.349.421)     |
| Heilbrigðis- og tryggingamálaráðuneyti..... | ( 1.290.327.854)        | ( 94.687.938)    |
| Fjármálaráðuneyti.....                      | 14.289.843              | 27.898.515       |
| Samgönguráðuneyti.....                      | 1.440.990               | 0                |
| Iðnaðarráðuneyti.....                       | 0                       | ( 103.618)       |
| Viðskiptaráðuneyti.....                     | 325.600                 | 0                |
| Umhverfissráðuneyti.....                    | 46.876.500              | 6.028.487        |
| Aðrar A hluta stofnanir.....                | 5.845.478               | 4.745.036        |
| Sveitarfélög v/heilbrigðisframkvæmda .....  | 79.722.034              | 20.568.288       |
|   | <u>( 1.071.371.958)</u> | <u>9.497.038</u> |
| <br>  |                         |                  |
| Skuldunautar.....                           | 289.028.537             | 106.276.019      |
| lánardrotnar.....                           | ( 1.360.400.495)        | ( 96.778.981)    |
|   | <u>( 1.071.371.958)</u> | <u>9.497.038</u> |

### 8. Skuldunautar

Skuldunautar sundurliðast á eftirfarandi hátt:

|  |                    |                    |
|--|--------------------|--------------------|
| Byggingareikningar, sjá skýringu 7 ..... | 289.028.537        | 106.276.019        |
| Aðrir viðskiptamenn .....                | 0                  | 11.446             |
|  | <u>289.028.537</u> | <u>106.287.465</u> |

## Skýringar

### 9. Eigið fé

Höfuðstóll stofnunarinnar sýnir uppsafnaðan rekstrarárangur gagnvart fjárlögum og fjárheimildum. Í lok ársins nemur ónotuð fjárheimild 19,2 m.kr. og hefur lækkað um 3,1 m.kr. frá fyrra ári eða sem nemur tekjuhalla ársins.

|                              |                   |
|------------------------------|-------------------|
| Höfuðstóll í ársbyrjun ..... | 22.291.118        |
| (Tekjuhalli) .....           | ( 3.091.456)      |
| Höfustóll í árslok           | <u>19.199.662</u> |

### 10. Lánardrottnar

| Lánardrottnar sundurliðast á eftirfarandi hátt: | 2008                 | 2007               |
|---|----------------------|--------------------|
| Byggingareikningar, sjá skýringu 7.....         | 1.360.400.495        | 96.778.981         |
| Skuldir við birgja.....                         | 126.844.695          | 244.504.320        |
|   | <u>1.487.245.190</u> | <u>341.283.301</u> |

### 11. Staða við ríkissjóð

Í efnahagsreikningi er gerð sérstök grein fyrir greiðslustöðu stofnunarinnar gagnvart ríkissjóði. Þannig er skuld eða inneign færð um viðskiptareikning ríkissjóðs í reikningsskilunum. Í árslok nam skuld Framkvæmdasýslu ríkisins við ríkissjóð 16.042 þús.kr. og hafði staðan versnað um 16.628 þús.kr. á árinu.

|                                    |                      |
|------------------------------------|----------------------|
| Staða 1. janúar 2008, inneign..... | 586.607              |
| Ríkisframlag.....                  | 2.700.000            |
| Greiðslur úr ríkissjóði.....       | ( 19.328.505)        |
| Staða 31. desember 2008 (skuld)    | <u>( 16.041.898)</u> |

### 12. Skuldbindandi samningar

Gerðir hafa verið samningar við fyrirtæki í tölvuþjónustu um rekstur og hýsingu tölvukerfa. Þá er ein bifreið á rekstrarleigusamningi og litaprentari á rekstrarþjónustusamningi.

## Skýringar með ársreikningi

Fimm ára yfirlit í þúsundum króna á verðlagi hvers árs

|                                   | 2008            | 2007         | 2006            | 2005         | 2004            |
|-----------------------------------|-----------------|--------------|-----------------|--------------|-----------------|
| <b>Rekstur</b>                    |                 |              |                 |              |                 |
| Rekstrartekjur.....               | 210.008         | 145.831      | 112.891         | 119.019      | 113.048         |
| Rekstrargjöld.....                | ( 208.029)      | ( 137.776)   | ( 114.790)      | ( 113.439)   | ( 122.498)      |
| Eignakaup.....                    | ( 7.771)        | ( 2.699)     | ( 2.069)        | ( 2.376)     | ( 2.621)        |
| Halli fyrir ríkisframlag          | ( 5.791)        | 5.356        | ( 3.968)        | 3.204        | ( 12.071)       |
| Ríkisframlag .....                | 2.700           | 2.700        | 2.700           | 2.700        | 2.700           |
| (Tekjuhalli) tekjuafgangur ársins | <u>( 3.091)</u> | <u>8.056</u> | <u>( 1.268)</u> | <u>5.904</u> | <u>( 9.371)</u> |

### Efnahagur

|                          |                  |                |                |                |                |
|--------------------------|------------------|----------------|----------------|----------------|----------------|
| Veltufjármunir.....      | 1.522.487        | 363.574        | 349.413        | 406.880        | 312.694        |
| Eignir alls              | <u>1.522.487</u> | <u>363.574</u> | <u>349.413</u> | <u>406.880</u> | <u>312.694</u> |
| Höfuðstóll .....         | 19.200           | 22.291         | 14.235         | 15.504         | 9.601          |
| Skammtímaskuldir .....   | 1.503.287        | 341.283        | 335.178        | 391.376        | 303.093        |
| Eigið fé og skuldir alls | <u>1.522.487</u> | <u>363.574</u> | <u>349.413</u> | <u>406.880</u> | <u>312.694</u> |

