

ÁRSSKÝRSLA 2010



FRAMKVÆMDASÝSLA RÍKISINS

Framkvæmdasýsla ríkisins
starfar á grundvelli laga um
skipan opinberra framkvæmda.

Framkvæmdasýsla ríkisins
er leiðandi og stefnumótandi
afl í opinberum framkvæmdum og
stuðlar að skilvirkni á því sviði.

Framkvæmdasýsla ríkisins
hefur það að markmiði
að veita góða þjónustu
og stuðla að góðri samvinnu
við viðskiptavinum sínum.

EFNISYFIRLIT

Inngangur	3
Vistvænar leiðir	4
Verkefni ársins 2010	5
Forsætisráðuneyti	5
Dómsmála- og mannréttindaráðuneyti	6
Efnahags- og viðskiptaráðuneyti	7
Félags- og tryggingamálaráðuneyti	7
Fjármálaráðuneyti	12
Heilbrigðisráðuneyti	13
Iðnaðarráðuneytið	14
Mennta- og menningarmálaráðuneyti	15
Samgöngu- og sveitarstjórnarráðuneyti	18
Sjávarútvegs- og landbúnaðarráðuneyti	18
Umhverfissráðuneyti	19
Utanríkisráðuneyti	22
Alþingi	22
Formlegt samstarf	24
Erlent samstarf	27
Ráðstefnur og fundir	28
Innra starf og þróun í tækni og þjónustu	28
Rekstur og starfsfólk	29
Ársreikningur 2010	

Ársskýrsla 2010.

Útg.: Framkvæmdasýsla ríkisins. Mars 2012.

Vinnsla forsíðu: Stafræna hugmyndasmiðjan ehf.

Ljósmyndir frá starfsmönnum FSR og aðilum verkefnanna.

Prentun: Prentsmiðjan Oddi ehf.

Ábyrgðarmaður: Óskar Valdimarsson

Inngangur

Framkvæmdasýsla ríkisins starfar samkvæmt lögum nr. 84/2001 um skipan opinberra framkvæmda og heyrir undir fjármálaráðuneytið. Forstjóri FSR, sem skipaður er af fjármálaráðherra til fimm ára í senn, veitir stofnuninni forstöðu og sér um að marka stefnu hennar í samráði við ráðuneytið. Hann situr í samstarfsnefnd um opinberar framkvæmdir ásamt ráðuneytisstjóra fjármálaráðuneytisins og fulltrúa fjárlaganefndar Alþingis. Starfsemi Framkvæmdasýslunnar er fjármögnuð með sértekjum sem skráðar eru sem umsjónar- og eftirlitskostnaður á þau verkefni sem unnið er við hverju sinni.

Tilgangur

Tilgangurinn með rekstri Framkvæmdasýslu ríkisins er að byggja upp á einum stað innan ríkisgeirans sérþekkingu á verklegum framkvæmdum, því mikilvægt er að ríkið sem verkkaupi búi yfir slíkri þekkingu. Þá er einnig gert ráð fyrir að Framkvæmdasýslan sé í fararbroddi hvað varðar samræmingu gagna og þróun á sviði verklegra framkvæmda, ásamt því að sýna frumkvæði í notkun upplýsingatækni á sínu sviði.

Hlutverk

Hlutverk Framkvæmdasýslu ríkisins er að vera leiðandi afl á sviði opinberra framkvæmda með það að markmiði að bæta verklag og auka skilvirkni, hagkvæmni og gæði við framkvæmdir ríkisins.

Stjórnendur FSR leggja áherslu á að jafnræðis og faglegra vinnubragða sé gætt við framkvæmdir á vegum ríkisins og að við undirbúning verka sé tekið mið af stöðlum, viðmiðunum og leiðbeiningum ríkisins um framkvæmda- og eignamál.

Nýtt bókhaldskerfi

Eins og fram kom í inngangi Ársskýrslu Framkvæmdasýslunnar fyrir árið 2009 skipti stofnunin á því ári úr Navision bókhaldskerfinu yfir í bókhaldskerfi ríkisins, sem ber nafnið Oracle – eða Orri í daglegu máli.

Þrátt fyrir vandaðan undirbúning í samvinnu við Skýrr og Fjársýslu ríkisins reyndist þessi innleiðing á Oracle til muna erfiðari en ráð hafði verið fyrir gert og hafa vandkvæði við afstemmingar milli kerfanna tveggja valdið þeirri seinkun sem orðið hefur á útgáfu þessarar Ársskýrslu.

Vegna framangreindra vandkvæða við afstemmingar hafði Ríkisendurskoðun ekki tók á að ljúka endurskoðun á bókhaldi Framkvæmdasýslunnar fyrir árin 2009 og 2010 fyrr en í ársbyrjun 2012 og í ljósi þessara miklu tafa tók Ríkisendurskoðun ákvörðun um að gefa ekki formlega út ársreikning fyrir Framkvæmdasýsluna fyrir árið 2009.

Ríkisendurskoðun hefur hins vegar nú í febrúar 2012 gefið út Ársreikning FSR fyrir árið 2010 og er hann settur fram með hefðbundnum hætti í heild sinni í þessari Ársskýrslu.

Vistvænar leiðir

Mikilvæg skref voru tekin á árinu 2010 í þróun og grundvallarvinnu varðandi vistvænar leiðir í opinberum framkvæmdum.

Í febrúar var Vistbyggðarráð stofnað með þátttöku fjölmarga aðila sem láta sig málið varða. Framkvæmdasýslan beitti sér fyrir því að þessi vettvangur yrði til því mikilvægt var að til væri umræðuvettvangur um þessi mál. Vistbyggðarráð hefur þegar náð fótfestu, félagið hefur ráðið starfsmann, tengst samsvarandi erlendum félögum og samtökum, opnaður hefur verið vefur samtakanna og haldnir umræðufundir.

Á fundi á vegum Vistbyggðarráðs um umhverfsvottun og opinbera stefnu 25. nóvember 2010 flutti Óskar Valdimarsson, forstjóri FSR, erindi sem bar heitið *Frá stefnu til framkvæmdar*. Þar varpaði hann fram spurningunni um með hvaða hætti hið opinbera geti hvatt enn frekar þá aðila sem vilja fara vistvænar leiðir í tengslum við framkvæmdir, hönnun og skipulag og þannig brúað bilið frá stefnu til framkvæmdar.

Í erindi sínu vísaði Óskar til Menningarstefnu í mannvirkjagerð - Stefnu íslenskra stjórnvalda í byggingarlist frá árinu 2007 sem unnt er að líta á sem grunn að stefnu stjórnvalda í mannvirkjagerð á Íslandi. Þar er fjallað um atriði sem vísa til vistvæns umhverfis, svo sem um sambýli manns og náttúru, fræðslu- og þróunarverkefni, svo og líftímakostnað (vistferilskostnað). Þar segir m.a.: „Sjálfbærni og vistvæn sjónarmið krefjast nýrra nálgana við skipulag, hönnun og framkvæmdir. Í þeim efnum á hið opinbera að vera í forystu og setja metnaðarfull markmið”.

Í stefnu um vistvæn innkaup ríkisins frá 2009 eru vistvæn innkaup skilgreind á þessa leið: “Að velja þá vöru eða þjónustu sem er síður skaðleg umhverfinu eða heilsu manna og ber sama eða lægri líftímakostnað samanborið við aðrar vörur og þjónustu sem uppfylla sömu þörf”. Stefna íslenskra stjórnvalda í vistvænum framkvæmdum kemur enn fremur fram í frumvarpi til laga um mannvirki sem lá fyrir Alþingi til afgreiðslu í árslok 2010. Í lagafrumvarpinu er áhersla á að augin ögun og ný vistvæn nálgun verði í öllu ferlinu við undirbúning og gerð mannvirkja.



Vistvæn hönnun fellur vel að markmiðum stjórnvalda. Það á við um aukna ögun í öllu ferlinu, aðferðir vistferilskostnaðar, vistvænar nálganir, umhverfsvottun, nýjungar í mannvirkjagerð svo sem BIM, umbætur í orkunýtingu bygginga og vandaða innivist bygginga. Í vistvænni hönnun er horft til fjárhagslegra, samfélagslegra og umhverfislegra þátta. Við hönnunina er tekið tillit til alls vistferilsins. Í vistvænni byggingu er á kerfisbundinn hátt leitast við að hámarka notagildi og lágmarka neikvæð umhverfisáhrif. Lögð er áhersla á orkumál, efnisval, staðarval og heilsuvernd.

Það er ljóst að ná má miklum árangri í þessum efnum með umhverfsvottun. Gildi umhverfsvottunar er meðal annars að auka má ögun sem skortur hefur verið á og hefur verið vandamál á íslenskum mannvirkjamarkaði til langs tíma. Umhverfsvottun tekur einnig á því að samvinna aðila og ákvarðanataka verði fyrir í ferlinu en verið hefur en á það hefur einnig skort.

Frumkvæði opinberra aðila hefur falist í að:

- Gefa út kynningarefni og halda fræðslufundi
- Draga vagninn með leiðsöguverkefnum
- Gefa út skýrslur um reynslu af leiðsöguverkefnum
- Kynna sér aðferðir erlendis og kynna héraðis
- Samræma aðferðir og nálganir
- Vinna að setningu staðla og samræmdra reglna
- Styðja við bakið á samtökum eins og Vistbyggðarráði

FSR hefur lagt lið öllum ofangreindum þáttum á árinu 2010 og náð árangri í þeim og áfram verður leitað leiða til að ryðja braut vistvænna opinberra framkvæmda.

Verkefni ársins 2010

Hér verður stiklað á stóru og rakin helstu verkefni á vegum FSR fyrir hvert ráðuneyti sem voru í framkvæmd á árinu og eftir atvikum nefnd verkefni sem eru í undirbúningi.

Forsætisráðuneyti

Tilflutningur verkefna Stjórnarráðsins

Vegna fyrirhugaðrar sameiningar ráðuneyta um áramótin 2010 - 2011 var unnið að undirbúningi vegna húsnæðismála viðkomandi ráðuneyta og lokið ákvörðunartöku um þau í meginatriðum.

Gert var ráð fyrir að tilflutningur ráðuneyta, sem miðaði að því að færa á einn stað húsnæði sem tilheyrir hverju ráðuneyti, kæmi til framkvæmda í framhaldi af sameiningu ráðuneytanna. Um var að ræða annars vegar sameiningu dómsmála- og mannréttindaráðuneytisins og samgöngu- og sveitarstjórnarráðuneytisins í innanríkisráðuneytið og hins vegar velferðarráðuneytið þar sem sameinuð voru heilbrigðisráðuneytið og félags- og tryggingamála- ráðuneytið.

Að tilflutningi ráðuneyta vann samstarfsnefnd á vegum forsætisráðuneytisins, viðkomandi ráðuneyta og stofnana sem hafa tengst tilflutningnum, einnig Framkvæmda- sýsla ríkisins sem var ráðin til ráðgjafar við undirbúning þessara flutninga og við framkvæmd breytinga á húsnæði. Á árinu 2010 voru lagðar fram margar tillögur um tilhögun húsnæðismálanna, með rýmisáætlunum, valkostum um staðsetningu og frumteikningar sem sýndu hvernig koma mætti einstökum ráðuneytum og stofnunum fyrir í mismunandi húsnæði.

Niðurstaða í verkefninu, sem samþykkt var í forsætisráðuneytinu, lá fyrir í öllum meginatriðum í nóvember 2010. Gerðar yrðu nauðsynlegar breytingar og flutningur í byggingar sem ýmist eru í eigu eða langtímaleigu hjá ríkissjóði, einkum hluti af Hafnarhúsinu við Tryggvagötu og húsin að Sölvhólgötu 7, Skuggasundi 3 og Vegmúla 3.



Tilflutningur ráðuneyta. A Tryggvagata 17, B Skuggasund 3, C Sölvhólgata 7, D Vegmúli 3.

Samkvæmt niðurstöðunum um tilflutning ráðuneyta var ákveðið að:

- Velferðarráðuneytið verði á einum stað í Hafnarhúsinu við Tryggvagötu þar sem félagsmálaráðuneyti hefur verið og sameinast heilbrigðisráðuneyti, sem ásamt þrem fastanefndum fyrrum heilbrigðisráðuneytis, flyst úr Vegmúla 3 í Hafnarhúsið. Vinnumálastofnun flytji úr Hafnarhúsinu.
- Innanríkisráðuneytið verði á einum stað að Sölvhólgötu 7 með því að samgönguráðuneyti og dómsmála- og mannréttindaráðuneyti flytji þangað. Fjárþýsla ríkisins flytji úr Sölvhólgötu 7 og efnahags- og viðskiptaráðuneytið frá Sölvhólgötu 7 í Skuggasund 3.
- Stofnanir, sem í tengslum við flutning ráðuneytanna var ákveðið að fundinn yrði nýr staður, voru Vinnumálastofnun sem ákveðið var að flyttist í Kringluna 1 og Fjárþýsla ríkisins sem flyttist í Vegmúla 3.

Unnið verður að undirbúningi og framkvæmd þessara verkefna á árinu 2011.

Unnið var einnig að nokkrum smáum verkefnum fyrir stofnanir forsætisráðuneytisins.

Dómsmála- og mannréttindaráðuneyti

Fyrir dómsmála- og mannréttindaráðuneytið og stofnanir þess var einkum unnið að eftirfarandi verkefnum:

Lögreglustöð Höfn í Hornafirði

Framkvæmdir við Lögreglustöðina á Höfn í Hornafirði var unnin að mestu á árinu 2009 og voru verklok fyrirhuguð í nóvember á því ári. Í endurskoðaðri áætlun var miðað við að verkinu lyki í febrúar 2010 og var húsið afhent þá að framkvæmdum loknum.



Aðstaða í fullbúinni Lögreglustöð á Höfn.

Leiguverkefni/ húsnæðisöflun, sem FSR kom að á árinu 2010, vegna stofnana dóms- og mannréttindaráðuneytisins, voru eftirfarandi.

Þjóðskrá - Fasteignaskrá, leiguhúsnæði
Í tengslum við sameiningu Fasteignaskrár Íslands og Þjóðskrár, sem tekin var ákvörðun um í janúar 2010, vann FSR áfram að húsnæðisathugun á árinu 2010. Niðurstaðan var að flytja Þjóðskrá úr Borgartúni 26 í húsnæði Fasteignaskrár í Borgartúni 21 (Höfðaborg) og afla húsnæðis til viðbótar í húsinu. Samið var um að taka húsnæðið sem Matís hefur haft á leigu og hluta húsnæðis Neytendastofu, ennfremur yrði Vegabréfaútgáfu (og vegabréfaframleiðslu) komið fyrir í húsnæði Fasteignaskrár.

Sameinuð stofnun Fasteignaskrár Íslands og Þjóðskrár verður í norðurenda 2. hæðar og á 3. hæð í Borgartúni 21 (Höfðatorgi) og skipulagi breytt miðað við það. FSR lagði til verklýsingu breytinga sem gera þarf í húsinu. Samið var við leigusala, Landfestar ehf., um framkvæmdirnar. Fékk leigusalinn Þarfaping ehf. sem verktaka og var verkið unnið sumarið 2010.

Leiguhúsnæði fyrir Fangelsismálastofnun/ Fangelsið Bitru, leiguhúsnæði

Vegna öflunar leiguhúsnæðis fyrir Fangelsismálastofnun ríkisins var að loknum undirbúningi unnar framkvæmdir við húsnæðið Bitru í Flóahreppi sem er 550 fermetrar að stærð.

Sérstakur saksóknari, leiguhúsnæði

Verkefnið fólst í að finna stærra húsnæði fyrir embætti sérstaks saksóknara sem tók til starfa í janúar 2009 eftir bankahrunið sem varð um mánaðamótin september - október 2008.

Verkefni FSR vegna Sérstaks saksóknara fólst meðal annars í að gera húsrýmisáætlun og húslýsingu, sem lögð var fram í maí 2010, og að auglýsa eftir húsnæði. Tekið var tilboði Glæsiheima ehf. í húsnæði við Skúlagötu 17 og að yfirtaka leigusamning og fá með því samanlagt 1.818 fermetra í húsinu. Fjármálaráðuneytið hafði umsjón með gerð samningsins. FSR hafði eftirlit með framkvæmdum. Koma þurfti meðal annars upp eldtraustum skjalageymslum og öryggiskerfum. Tók embættið við húsnæðinu haustið 2010.



Sérstakur saksóknari, Skúlagötu 17.

Skilamöt

Útgefin skilamöt og skilagreinar á árinu 2010 vegna dómsmála- og mannréttindaráðuneytis voru eftirfarandi:

- Fangelsi á Akureyri, viðbygging og breytingar, skilamat útgefið í maí 2010
- Surtseyjarstofa, leiguhúsnæði, skilgrein útgefin í desember 2010
- Lögreglustjórnin á Suðurnesjum, leiguhúsnæði, skilgrein útgefin í júlí 2010

Efnahags- og viðskiptaráðuneyti

Fyrir efnahags- og viðskiptaráðuneytið og stofnanir þess var unnið að eftirfarandi verkefni:

Fjármálaeftirlitið, leiguhúsnæði

Hafinn var undirbúningur að húsnæðisöflun vegna Fjármálaeftirlitsins, það er lausn á framtíðarhúsnæði fyrir stofnunina. Unnin var húsrýmisætlun og í júní 2010 var lögð fram húslýsing. Miðað var við um 2.360 fermetra skrifstofuhúsnæði til leigu til 10-15 ára með góða staðsetningu á höfuðborgarsvæðinu. Auglýst var eftir húsnæði fyrir stofnunina í júní 2010. Tilboð voru skoðuð en við nánari athugun var niðurstaðan að auglýsa að nýju síðar.

Hjúkrunarheimili í Boðarþingi, Kópavogi

Framkvæmdir við byggingu hjúkrunaríbúða við Boðarþing 5-7 í Kópavogi hófust haustið 2008 lauk þeim í ágúst 2010. Auk þess að ljúka við innréttingar var komið fyrir búnaði.



Hjúkrunarheimili í Kópavogi, Boðarþingi 5 og 7.

Félags- og tryggingamálaráðuneyti

Helstu verkefni fyrir félags- og tryggingamálaráðuneytið á árinu 2010 var umsjón framkvæmda við hjúkrunarheimili og samþýlishús svo og ráðgjöf við leiguverkefni vegna stofnana ráðuneytisins.

Verkkaupi var félags- og tryggingamálaráðuneytið og Kópavogsbær. Umsjón með framkvæmdunum hafði Framkvæmdasýsla ríkisins. Arkitektar voru THG arkitektar ehf. (Teiknistofa Halldórs Guðmundssonar), burðarþol og lagnir hannaði VSÓ ráðgjöf og lóð hannaði Landark ehf. Verktaki var Mark-Hús ehf.



Hjúkrunarheimili í Kópavogi, Boðarþingi 5 og 7.



Borðstofa og setustofa í Hjúkrunarheimilinu Boðarþingi í Kópavogi.



Íbúð í Hjúkrunarheimilinu í Boðarþingi. Í nýjum viðmiðum félags- og tryggingamálaráðuneytisins um skipulag hjúkrunarheimila er áhersla á rúmgóð íbúðarherbergi og heimilisleg rými.

Hjúkrunarheimilið í Boðarþingi myndar tvær tveggja hæða álmur sem ganga út frá kjarnabyggingu. Byggingarnar eru úr staðsteyptri steinsteypu og klæddar að utan með flísum og áli. Stærð byggingarinnar er 2.966,8 fermetrar og 10.890,4 rúmmetrar.

Lok framkvæmdatíma, utan lóðarfrágangs, var fyrirhugaður í desember 2009 en vegna efnahagsástandsins var verktaka heimilað að skila verkinu síðar. Framkvæmdum að mestu lokið í mars og verklok voru í ágúst 2010.

Hjúkrunarheimilið Mörk

Haldið var áfram framkvæmdum við Hjúkrunarheimilið Mörk, Suðurlandsbraut 66 í Reykjavík, sem hófust í júní 2008 og var húsið innréttað og afhent til notkunar.

Verkkaupi var félags- og tryggingamála-ráðuneytið og Framkvæmda- og eignasvið Reykjavíkurborgar. Umsjón hafði Framkvæmdasýsla ríkisins.

Arkitekt er Yrki ehf., Mannvit hf. annaðist burðarpóls- og lagnahönnun og Verkfræðistofa Jóhanns Indriðasonar ehf. hönnun raflagna. Verktaki var Jáverk ehf.



Móttaka í Hjúkrunarheimilinu Mörk.



Aðstaða og listskreyting í matsal.

Hjúkrunarheimilið Mörk er eitt það stærsta sem byggt hefur verið hérlandis og er stærð byggingarinnar 7.687,5 fermetrar og 28.938,5 rúmmetrar. Byggingin er á fimm hæðum og þar eru 110 hjúkrunarrými. Fyrirkomulag er þannig að á 1. hæð eru skrifstofur og móttaka, matsalur, sjúkra- og iðjubjálfun, hárgreiðslu- og fótaaðgerðarstofa, búningsherbergi starfsfólks, geymslur, sorp og tæknirými. Á 2., 3. og 4. hæð eru 30 hjúkrunarrými á hverri hæð. Þar af má sameina fjögur hjúkrunarrými í tveggja herbergja hjúkrunarrými. Á hverri hæð er borðstofa og setustofur, fylgirými og skrifstofa deildarstjóra. Á 5. hæð eru 20 hjúkrunarrými, borðstofur og setustofur, fylgirými, sjúkrabað og skrifstofa deildarstjóra svo og reykingaherbergi.



Hjúkrunarheimilið Mörk, Suðurlandsbraut 66, Reykjavík.



Hjúkrunarheimilið Mörk, frágangur á lóð.

Byggingin er staðsteypt og einangruð að utan og klædd með álpötum og stálpötum úr Corten stáli. Hluti útveggja eru með sjónsteypuáferð. Gluggar og útihurðir eru úr áli og gleri en einnig úr stáli. Frágangur innanhúss er með staðsteyptum veggjum og súlum og léttum veggjum úr gifsplötum. Fastur búnaður og innréttingar eru hönnuð fyrir sérhæfða starfsemi hjúkrunarheimilis. Tvær lyftur til sjúkraflutninga eru í byggingunni. Í hluta af hjúkrunarrýmum eru loftfest brautarkerfi til flutnings notanda innan hjúkrunarrýmis.

Húsinu var skilað fullfrágengnu með öllum búnaði. Íbúar fluttu í inn í ágúst. Grund annast rekstur hjúkrunarheimilisins.

Verklokaúttekt FSR fór fram 1. júlí 2010. Í framhaldi af því var unnið að úrbótum sem sneru einkum að smáspennukerfum.



Hjúkrunarheimilið Mörk. Matsalur á jarðhæð.

Sambýlishús Bleikargróf 4, Reykjavík

Framkvæmdum við sambýlishús að Bleikargróf 4 í Reykjavík var áður nærri lokið og var tekið í notkun í september 2009. Vegna tafa á nokkrum verkþáttum lauk verkinu þó síðar og var verklokaúttekt í október 2010.

Hjúkrunarheimilið Jaðar, Ólafsvík

Unnið var áfram að framkvæmdum við Hjúkrunarheimilið Jaðar í Ólafsvík, Snæfellsbæ. Fyrirhugað hafði verið að ljúka framkvæmdum í júlí 2010 og þá var lokið frágangi utanhúss og húsið að mestu innréttað en ekki fulllokið. Fyrstu íbúar fluttu í hjúkrunarheimilið í nóvember 2010. Ákveðið var að fresta lóðarframkvæmdum fram yfir vetrartímann og sami verktaki sinnti þá öðru verki, það er endurbótum í eldra húsi hjúkrunarheimilisins sem tengist nýbyggingunni. Áætlað er að ljúka framkvæmdum sumarið 2011.



Hjúkrunarheimilið Jaðar í byggingu.

Hjúkrunarheimili í Fjarðabyggð

Í samræmi við niðurstöður frumathugunar var ákveðið að halda hönnunarsamkeppni um Hjúkrunarheimilið í Fjarðarbyggð. Var gerð samkeppnislýsingar lokið í mars 2010 og samkeppnin auglýst. Kærunefnd útbodsmála úrskurðaði að einn dómnefndarmanna tengdist höfundum 1. verðlauna og tillagan væri ranglega veitt. Fengu höfundar 2. verðlauna hönnunarverkefnið og var hönnun hafin í nóvember 2010.

Verkefni hönnunarteymisins felst í að hanna hjúkrunarheimili sem tekur tillit til stefnu stjórnvalda í öldrunarmálum sem fram kemur í ritinu Skipulag hjúkrunarheimila. Uppfyllt yrðu markmið stjórnvalda um íslenska byggingarlist og um vistvæna byggingahætti með aðferðafræði alþjóðlegs vottunarkerfis, BREEAM, og hannað með BIM upplýsingalíkani mannvirkja.

Stærð byggingarinnar miðast við 1.500 fermetra og þar verða 20 íbúðir/ hjúkrunarymi sem skiptast í þrjú heimili með eldunaraðstöðu, borðstofu og setustofu.



Samkeppnistillaga Studio Strik ehf.

Sambýli Pálsгарður, viðbygging

Unnið var að viðbyggingu við sambýlishús að Pálsгарði 2 á Húsavík í Norðurþingi. Um er að ræða lítið verkefni til að bæta við aðstöðu fyrir einn fatlaðan einstakling, stærð viðbyggingarinnar um 50 fermetrar. Verkið var hannað af AVH ehf. á Akureyri og var boðið út í júní 2010. Snikkás ehf. vann verkið og skilaði því í desember 2010.

Leiguverkefni

Leiguverkefni/ húsnæðisöflun, sem FSR kom að á árinu 2010 vegna stofnana félags- og tryggingamálaráðuneytisins, voru eftirfarandi.



Fjölsmiðjan, Víkurhvarfi 2 í Kópavogi.

Fjölsmiðjan, leiguhúsnæði

Unnið var áfram að húsnæðisöflun fyrir Fjölsmiðjuna, vinnusetri fyrir ungt fólk. Fylgt var eftir leigusamningi, sem gerður var í lok ársins 2009, milli Fjölsmiðjunnar og Tréfags ehf. um húsnæði við Víkurhvarf 2 í Kópavogi, sem staðfestur var af fjármálaráðuneyti og félags- og tryggingamálaráðuneyti.

Fjölsmiðjan er sjálfseignarstofnun í eigu ríkisins, sveitarfélaga á höfuðborgarsvæðinu og Rauða krossins. Húsið var fohelt þegar framkvæmdir hófust. Fjölsmiðjan tók við húsnæðinu í mars 2010.

Sambýlið Vallholti, Selfossi

Fyrir Svæðisskrifstofu fatlaðra á Suðurlandi voru unnar endurbætur á húsi og lóð við Vallholt 9 á Selfossi. Lokið var við nauðsynlegar viðgerðir.

VISS Gagnheiði 39 Selfossi

Fyrir Svæðisskrifstofu fatlaðra á Suðurlandi var unnið að endurbótum á Vinnu- og hæfingarmiðstöðinni við Gagnheiði 39, Selfossi, sem lauk með framkvæmdum á eldri hluta hússins á árinu 2010.

Vinnu- og hæfingarstöð í Þorlákshöfn, leiguhúsnæði

Fyrir Svæðisskrifstofu fatlaðra á Suðurlandi (SMFS) var unnin þarfagreining og húslýsing vegna Vinnu- og hæfingarstöðvar fyrir fatlaða í Þorlákshöfn. Auglýst var eftir húsnæði. Í júní 2010 var gerður samningur við Bergskála ehf. um leigu 2. hæðar hússins við Unubakka 4 í Þorlákshöfn og staðfestur af félags- og tryggingamálaráðuneyti og fjármálaráðuneyti.



Vinnu- og hæfingarstöð í Þorlákshöfn.

Húsnæðið var nánast tilbúið undir tréverk og þurfti því talsverðum framkvæmdum að ljúka fyrir afhendingu, í ágúst 2010.

Á árinu 2010 var útgefin eftirfarandi skilgrein vegna félags- og tryggingamálaráðuneytis:

- Skrifstofur Svæðisskrifstofa málefna fatlaðra Suðurlandi, skilgrein útgefin í október 2010

Fjármálaráðuneyti

Helstu verkefni á árinu 2010 vegna fjármálaráðuneytisins og stofnana þess, við umsjón og ráðgjöf, voru eftirfarandi.

Vínbúðin Akureyri, viðbygging

Fyrir ÁTVR (Áfengis- og tóbaksverslun ríkisins) vann FSR að undirbúningi vegna viðbyggingar við hús ÁTVR að Hólabraut 16 á Akureyri. Gert er ráð fyrir að í byggingunni verði lager, tóbaksafgreiðsla, skrifstofa og lyfta. Í nóvember 2010 var hönnun lokið og var verkið boðið út í desember 2010.



Borgartún 3, húsnæði Bankasýslu ríkisins.

Bankasýsla ríkisins, leiguhúsnæði

Fyrir fjármálaráðuneytið var unnið að húsnæðisóflun vegna Bankasýslu. Unnin var, í samstarfi við Bankasýslu ríkisins, húsrýmisáætlun í janúar 2010, einnig húslýsing og auglýst eftir húsnæði í febrúar þar sem óskað var eftir 150 fermetra skrifstofuhúsnæði fyrir Bankasýsluna. Gerður var samningur við Höfðatorg ehf. um leigu á hluta af 2. hæð húsnæðisins við Borgartún 3 í Reykjavík. Breytingar, sem ekki voru verulegar, annaðist Viðreisn ehf. á vegum leigusalans. Tók Bankasýsla ríkisins við húsnæðinu eftir breytingar í byrjun apríl 2010.

Leiguverkefnum fyrir önnur ráðuneyti og stofnanir þeirra er lýst í köflum viðkomandi ráðuneyta en þau vinnur FSR einnig í samstarfi við fjármálaráðuneytið.

Útgefið skilamat á árinu 2010 vegna fjármálaráðuneytis:

- Tollstjórinn í Reykjavík, geymsla fyrir röntgenbifreið, leiguhúsnæði, útgefið í ágúst 2010

Heilbrigðisráðuneyti

Helstu verkefni vegna heilbrigðisráðuneytisins og stofnana þess á árinu 2010 voru vegna Landspítala og leiguhúsnæðis.

Landspítali - háskólasjúkrahús Fossvogi, viðbygging við bráðamóttöku.

Fyrir Landspítala hafði FSR umsjón með framkvæmdum við 160 fermetra viðbyggingu við bráðamóttöku Landspítala í Fossvogi. Arkitektar voru THG Arkitektar ehf., Almenna verkfræðistofan hf. hannaði burðarþol og Verkís hf. lagnir og raflagnir.



Viðbygging við bráðamóttöku Landspítala.

Húsnæðið hýsir nýja móttöku, anddyri, biðsal og fleira fyrir bráðamóttöku Landspítalans sem var áður í Fossvogi og við Hringbraut. Hluti verksins var lóðarfrágangur framan við viðbygginguna vegna tilfærslu á inngangi bráðamóttökunnar. Verkið var boðið út og hófst í nóvember 2009 og lauk í mars 2010.

Landspítali - háskólasjúkrahús

Ný verkefnisstjórn um byggingu Landspítala efndi til hugmyndasamkeppni um skipulag og frumhönnun nýbygginga við Hringbraut. Úrslit í forvali var að fimm teymum var boðin þátttaka og skiluðu þau tillögum í júní og úrslit voru tilkynnt mánuði síðar. Hönnunarhópurinn SPITAL var hlutskapastur.

Vinningstillagan tekur mið af því að mynda hverfi sem hluta borgarmyndarinnar og rímar við byggð sem stefnt er að í Vatnsmyrinni. Markmið höfunda er að skapa bæjarsamfélag sem myndar ramma um þverfaglegt samstarf ólíkra greina.



Vinningstillaga SPITAL hönnunarteymisins.

Nýr Landspítali ohf. (NLSH), sem tók til starfa í júlí 2010, er opinbert hlutafélag sem hefur umsjón með undirbúningi nýs Landspítala og útboðum og er miðað við að ríkið taki bygginguna á leigu að útboði loknu. Verkefnið er samstarfsverkefni NLSH, Landspítala og Háskóla Íslands og sitja fulltrúar þeirra í byggingarnefnd ásamt fulltrúa frá FSR.



Í ágúst var samið við það hönnunarteymið SPITAL. Hafin var forhönnun spítalans og gerð deiliskipulags lóðar og gerð útboðsgagna þar sem ekki var hefðbundið útboð. Verður unnið áfram að þessum þáttum á árinu 2011 samhliða samráði og áframhaldandi kynningum.

Leiguverkefni

Á árinu 2010 fluttu eftirfarandi stofnanir heilbrigðisráðuneytis í nýtt leiguhúsnæði.

Hjálpartækjamiðstöðin, leiguhúsnæði

Lokið var við öflun leiguhúsnæðis vegna Hjálpartækjamiðstöðvar Sjúkratrygginga Íslands sem unnið var við á fyrra ári. Leigusalinn, Mótás ehf., innrétaði húsnæðið en FSR hafði eftirlit með framkvæmdum fyrir verkkaupa. Flutti Hjálpartækjamiðstöðin í nýja leiguhúsnæðið að Vínlandsleið 12, Reykjavík, í febrúar 2010.



Hjálpartækjamiðstöðin, Vínlandsleið 12.

Lyfjastofnun, leiguhúsnæði

Unnið var áfram að öflun húsnæðis fyrir Lyfjastofnun á grundvelli tilboða og unninn leigusamningur. Samningur um leigu á hluta af húsnæðinu við Vínlandsleið 14 í Reykjavík var gerður milli Mótás fasteigna ehf. og Lyfjastofnunar og staðfestur af heilbrigðisráðuneyti og fjármálaráðuneyti. Húsnæðið er 1.223,6 fermetrar að stærð.

Skrifstofuhúsnæðið var fókheld þegar verkfrámskráir við húsnæðið hófust. Lyfjastofnun tók við skrifstofuhúsnæðinu 1. júní 2010 og við geymsluhúsnæðinu 1. ágúst 2010.



Lyfjastofnun, móttaka.

Landlæknir og Lýðheilsustöð, leiguhúsnæði

Unnið var að húsnæðisöflun fyrir stofnun sem tæki við verkefnum Landlæknisembættisins og Lýðheilsustöðvar. Þarfagreining og húsrýmisáætlun var lögð fram í apríl 2010, einnig húslýsing. Auglýst var eftir húsnæði og gerðar athugunanir á leigutilboðum. Unnið verður áfram að húsnæðisöfluninni á árinu 2011.

Heyrnar- og talmeinaustöð, leiguhúsnæði

Fyrir Heyrnar- og talmeinaustöð var unnin þarfagreining og rýmisáætlun sem lögð var fram í apríl 2010.

Skilamöt

Útgefin skilamöt og skilagreinar á árinu 2010, vegna heilbrigðisráðuneytisins og stofnana þess, voru eftirfarandi:

- Hjúkrunar- og dvalarheimilið Kirkjubæjarklaustri, viðbygging, skilamat útgefið í júní 2010
- Heilsugæslustöðin á Raufarhöfn, viðbygging og endurbætur, skilamat útg. í maí 2010
- Heilsugæslan Hlíðum, breytingar og endurbætur, skilamat útg. í mars 2010
- Heilsugæslustöðin Árbæ, Reykjavík, skilagrein útg. í nóvember 2010
- Landlæknisembættið, geymsla vegna sóttvarna, leiguhúsnæði, skilagrein útg. í ágúst 2010

Iðnaðarráðuneytið

Á árinu 2010 voru helstu verkefni fyrir iðnaðarráðuneytið og stofnanir þess eftirfarandi.

Í biðstöðu:

- Nýsköpunarmiðstöð Íslands, leiguhúsnæði

Útgefið skilamat á árinu 2010, vegna iðnaðarráðuneytis:

- Ferðamálastofa, leiguhúsnæði, útgefið í júlí 2010

Mennta- og menningarmálaráðuneyti

Helstu verkefni ársins 2010 fyrir menntamálaráðuneytið og stofnanir þess voru eftirfarandi.

Háskólinn á Akureyri, kennslu- og fyrirlestrarými

Framkvæmdum við 4. áfanga Háskólans á Akureyri var haldið áfram á árinu. Var byggingin vígð 28. ágúst og tekin í notkun á haustönn. Lokaúttekt fór fram í 12. desember 2010.



Forsalur. Ljósmynd Ólafur Th. Ólafsson.

Verkkaupi var Háskólinn á Akureyri. Umsjón með framkvæmdunum hafði FSR. Arkitekt er Gláma-Kím Arkitektar Laugavegi 164 ehf. Almenna verkfræðistofan hf. hannaði burðarþol og lagnir og Raftákn ehf. raflagnir. Verktaki var Tréverk hf.



Frá vígslu kennslu- og fyrirlestrarýmis HA.

Í nýbyggingunni, sem er 2.361 fermetrar að stærð, eru tveir fyrirlestrarsalir og hátíðarsalur auk annars kennslurýmis.

Forsalur er í miðri nýbyggunni, þaðan sem farið er í hátíðarsal sem er 368 fermetrar og í fyrirlestrarsal sem er um 200 fermetrar. Báðir salirnir eru skiptanlegir með felliveggjum. Kennslurýminu má skipta í þrjár 50-60 fermetra kennslustofur, hóp-herbergi eru þrjú, um 37 fermetrar hvert, og að auki hópaðstaða við tengigang, um 80 fermetrar. Eins og að var stefnt reynist þessi nýja aðstaða mikilvæg fyrir háskóla lífið.



Háskólinn á Akureyri, kennslu- og fyrirlestrarými. Ljósmynd Ólafur Th. Ólafsson.

Fjölbrautaskólinn við Ármúla, viðbygging

Framkvæmdum hefur miðað áfram við Fjölbrautaskólann í Ármúla. Þær hófust árið 2008 og ná til fjölnotasalar, kennsluálmú og stjórnunarálmú svo og nokkurra endurbóta eldri aðalbyggingar.

Ákveðið var að skipta framkvæmdunum í tvo áfanga. Fyrri áfanganum var skilað í ágúst 2010 og var þá lokið framkvæmdum við fjölnotasal, það er matsal og fyrirlestrarsal, ásamt eldhúsi og kjallara. Einnig skilaði verktaki þá af sér 1. og 2. hæð vesturálmú og aðkomu að fjölnotasal, hljóðver og skrifstofu húsvarðar í eldra húsnæði. Á vegum Fasteigna ríkissjóðs (FR) lauk einnig endurbótum kennslustofa á 2. hæð í miðhluta eldra húss.

Stefnt er að því að ljúka síðari áfanganum, það er kennsluálmú sem er uppsteypt, fyrir haustönn 2011.



Nýr fyrirlestrarsalur í FÁ, í ágúst 2010.

Háskóli Íslands, VR-I, endurbætur

Framkvæmdir við endurbætur á VR-1, tilraunahúsi Verkfræði- og náttúruvísindasviðs Háskóla Íslands, hófust í mars 2010 og þeim lauk í október 2010. Um er að ræða gagngerar endurbætur byggingarinnar sem er um 1.840 fermetrar að stærð.

Verkkaupi var Háskóli Íslands. FSR hafði umsjón með framkvæmdunum. Arkitekt er Arkþing ehf., hönnun lagna og raflagna vann Mannvit ehf. Verktaki var Eykt ehf.



Í VR-1, húsi Verkfræði- og náttúruvísindasviðs.

Háskóli Íslands, Læknagarður, utanhússviðgerðir

Fyrir mennta- og menningarmálaráðuneytisins og Háskóla Íslands hafði FSR umsjón með utanhússviðgerðum á Læknagarði, húsi Heilbrigðisvísindasviðs Háskóla Íslands við Vatnsmýrarveg 16 í Reykjavík.

Verkið var hannað og boðið út og voru tilboð opnuð í apríl 2011. Verktaki var Fasteignaviðhald ehf. Gert var við húsið að utan, meðal annars voru veggir háþrýstipvegirnir, gert við gluggafög og að lokum var gert við með múrviðgerðarefni og málað. Framkvæmdum lauk í október 2010.



Læknagarður Háskóla Íslands.

Þjóðskjalasafn Íslands, endurbætur

Lokið var endurbótum á 1. hæð í húsi 4 hjá Þjóðskjalasafni Íslands við Laugaveg 162. Þessi hluti hafði ekki áður verið endurnýjaður að neinu marki en í þessari lotu var hæðin endurbætt og innréttað fyrir skjalageymslur.



Framhaldsskólinn í Mosfellsbæ, vinningstillaga.

Framhaldsskólinn í Mosfellsbæ

Unnið var áfram að undirbúningi vegna Framhaldsskólans í Mosfellsbæ og var haldin samkeppni um hönnunina. Verkaupar eru mennta- og menningarmálaráðuneytið og Mosfellsbær. Skilafrestur var 10. mars 2010. Formaður dómnefndar var Þráinn Sigurðsson, mennta- og menningarmálaráðuneytinu og ráðgjöf veitti FSR. Niðurstaðan var kynnt 16. apríl 2010 og hlaut fyrstu verðlaun tillaga architecture cells, höfundar Aðalheiður Atladóttir, Falk Krüger og Filip Nosek, ráðgjöf Árni Þórólfs-son.



Framhaldsskólinn í Mosfellsbæ, grunnmynd, drög.

Í framhaldi af samkeppninni hófu hönnuðir vinningstillögunnar, AF arkitektar ehf., hönnunina sem tekur mið af BREEAM umhverfsvottun og sömdu við aðra hönnuði. Hannað er með aðferðafræði BIM mannvirkjalíkans og viðhöfð kostnaðargát.

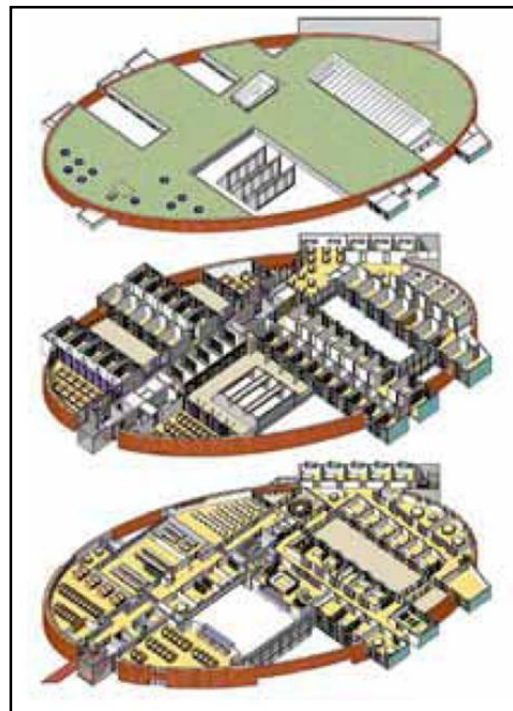
Auk fjölbreyttra rýma fyrir nútímalega kennslu verða í byggingunni skrifstofur, kennarastofa, fundaherbergi og aðstaða húsvarðar, einnig er gert ráð fyrir matsal/fjölnotasal, fatahengi, aðstöðu fyrir námsráðgjafa/ hjúkrunarfræðing og nemenda- aðstöðu. Nýi framhaldsskólinn, það er þessi áfangi, verður um 4.100 fermetrar.

Hús íslenskra fræða

Að undirbúningi vegna Húss íslenskra fræða var unnið áfram. Byggingin mun hýsa Stofnun Árna Magnússonar í íslenskum fræðum og íslenskuskor Háskóla Íslands. Verkaupi er mennta- og menningarmálaráðuneytið. Umsjón með verkefninu hefur Framkvæmdasýsla ríkisins.

Hönnun byggingarinnar er unnin af teymi vinningshafa hönnunarsamkeppninnar, Hornsteina arkitekta ehf. og Almennu verkfræðistofunnar hf. ásamt samstarfsráðgjöfum. Ákveðið var að hægja nokkuð á hönnuninni en þó hefur verið unnið umtalsvert að hönnuninni síðan hönnunarsamningur var gerður.

Eins að var stefnt hefur hönnunarverkefnið verið unnið miðað við að verða leiðsöguverkefni í aðferðafræði hönnunar á Íslandi. Notað er BIM upplýsingalíkan mannvirkja, tekin er upp samræmd notkun á verkefnavef og notaðir „bips“ skilmálar. Hannað er með tilliti til vistvænnar vottunar hönnunarinnar samkvæmt BREEAM. Samantekt um ofangreind atriði er greinargerð hönnuða, „Hús íslenskra fræða. Umhverfsvottun bygginga og notkun upplýsingalíkana. Reynsla hönnuða“, sem lögð var fram í október 2010.



Hús íslenskra fræða, BIM upplýsingalíkan.

Leiguverkefni:

Auk umsjónar við fyrrgreind verkefni var unnið að ráðgjöf vegna eftirfarandi leiguverkefna fyrir stofnanir ráðuneytisins.

Kvikmyndamiðstöð, leiguhúsnæði

FSR hélt áfram með húsnæðisöflun fyrir Kvikmyndastöð Íslands og var auglýst eftir húsnæði. Gerður var leigusamningur við Vatn og Land I ehf. um leigu á 312 fermetra húsnæði við Hverfisgötu 54 í Reykjavík sem innréttað yrði af verkkaupa miðað við þarfir Kvikmyndamiðstöðvarinnar í samræmi við kröfur í húslýsingu. Húsnæðið var óinnréttað í maí en var afhent í júlí 2010. Hafði FSR eftirlit fyrir verkkaupa með framkvæmdunum.



Kvikmyndamiðstöð Íslands, Hverfisgötu 54.

Skilamöt

Útgefið skilamöt og skilagrein á árinu 2010 vegna mennta- og menningarmálaráðuneytis voru eftirfarandi:

- Kennaraháskóli Íslands, frágangur lóðar, skilamat útgefið í maí 2010
- Kennaraháskóli Íslands, Hamar kennslumiðstöð, skilamat útgefið í maí 2010
- Kennaraháskóli Íslands, viðbygging við mótuneyti, skilamat útgefið í maí 2010
- Þjóðminjasafn Íslands, endurbætur og stækkun, skilamat útgefið í apríl 2010
- Námsgagnastofnun, leiguhúsnæði, skilagrein útgefin í ágúst 2010

Samgöngu- og sveitarstjórnar-ráðuneyti

Vegagerðin, húsnæðisöflun

Unnið var að öflun leiguhúsnæðis fyrir Vegagerðina á árunum 2007 og 2008 en verkefnið hefur síðan verið í biðstöðu.

Sjávarútvegs- og landbúnaðar-ráðuneyti

Verkefni vegna sjávarútvegs- og landbúnaðarráðuneytisins og stofnana þess voru eftirfarandi.

Matís, leiguhúsnæði

Undirbúning og samningsgerð vegna húsnæðisöflunar skrifstofu- og rannsóknarhúsnæðis fyrir Matís ohf. (Matvælarannsóknna Íslands) lauk á fyrra ári. Á árinu 2010 innréttaði Mótás hf. húsnæðið við Vínlandsleið að þörfum Matís og hafði FSR hafði eftirlit með framkvæmdunum fyrir verkkaupa.



Í leiguhúsnæði Matís við Vínlandsleið 12.

Sjávarútvegshúsið, þarfagreining og rýmisáætlun

Unnið var að þarfagreiningu og rýmisáætlun vegna verkefnisins Sjávarútvegshúsið á árinu 2010. Stefnt er að áframhaldi verkefnisins á árinu 2011.

Umhverfisráðuneyti

Helstu verkefni í tengslum við umhverfisráðuneytið og stofnanir þess á árinu 2010 voru eftirfarandi:

Snjóflóðavarnir í Bíldudal

Framkvæmdum við Snjóflóðavarnir í Bíldudal, Vesturbyggð, lauk um það bil árið 2009. Á árinu 2010 var unnið áfram að verkþáttum vegna uppgræðslu við varnargarðana.

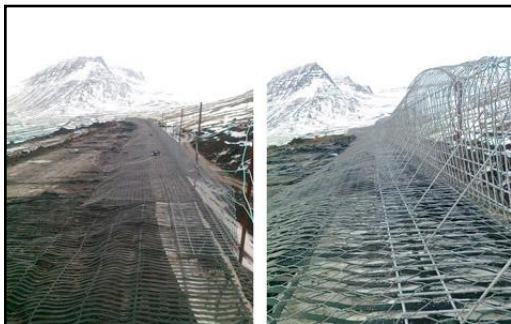


Snjóflóðavarnir í Bíldudal.

Snjóflóðavarnir í Bolungarvík

Framkvæmdir við þvergarð og keilur snjóflóðavarna í Bolungarvík voru langt komnar á fyrra ári. Gerðar voru úrbætur vegna netgrinda og unnið að öðru leyti að verkinu. Ákveðið var að bæta við varnargarði sem yrði hannaður og hafnar framkvæmdir við hann á árinu 2011.

Verkkaupar eru Bolungarvíkurkaupstaður og Ofanflóðasjóður. Umsjón með framkvæmdunum hefur Framkvæmdasýsla ríkisins. Verktaki er Ósafl ehf.



Framkvæmdir við varnargarð í Bolungarvík.

Snjóflóðavarnir í Neskaupstað, uppsetning stoðvirkja í Tröllagili

Unnið var við gröft og uppsteypu á fótplötum og borað fyrir togakkerum fyrir stoðvirki snjóflóðavarna í Neskaupstað. Framundan er vinna við uppsetningu stoðvirkjanna með þyrlu en áætlað er að verkinu ljúki í september 2012.

Snjóflóðavarnir á Ólafsfirði

Á Ólafsfirði var haldið var áfram uppbyggingu leiðigarðs og hafin uppgræðsla á árinu 2010.

Í undirbúningi:

Snjóflóðavarnir í Ísafjarðarbæ, þvergarður undir Kubba

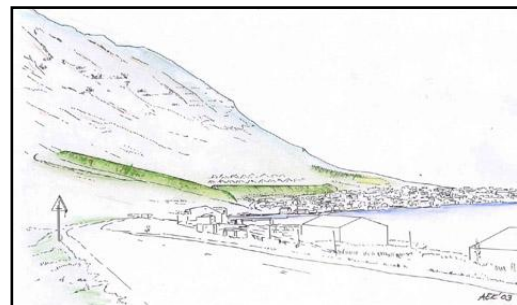
Unnið var áfram að undirbúningi vegna snjóflóðavarna í Ísafjarðarbæ ofan Holtahverfis, það er þvergarðs undir Kubba, og var lokið við hönnun verksins. Stefnt er að útboði í ársbyrjun 2011.



Teikning varnargarða á Ísafirði.

Snjóflóðavarnir í Neskaupstað, varnargarður í Tröllagili

Á árinu 2010 fór fram hönnun á varnargörðum og keilum á úthlaupssvæði snjóflóða úr Tröllagiljum. Í árslok var verkið um það bil tilbúið til útboðs og stefnt að útboði í ársbyrjun 2011.



Snjóflóðavarnir Tröllagili, Neskaupstað.

Eftirfarandi verkefni snjóflóðavarna voru einnig í undirbúningi:

- Snjóflóðavarnir Siglufirði, stoðvirki 2. áfangi
- Ofanflóðavarnir á Eskifirði
- Snjóflóðavarnir á Patreksfirði, í Geireyrargili
- Snjóflóðavarnir á Ísafirði, Gleiðarhjalli
- Snjóflóðavarnir í Patreksfirði

Snæfellsstofa í Vatnajökulspjóðgarði

Snæfellsstofa er ný gestastofa og upplýsingamiðstöð fyrir austursvæði Vatnajökulspjóðgarðs, staðsett rétt hjá Skriðuklaustri.



Snæfellsstofa, gestastofa Vatnajökulspjóðgarðs

Verkkaupi gestastofunnar er Vatnajökulspjóðgarður fyrir hönd umhverfisráðuneytisins. Umsjón hefur FSR. Arkitekt er Arkís ehf., Efla ehf. annaðist burðarþol, lagnir og vistvæna hönnun, Verkís ehf. hannaði raf-lagnir og Landmótun ehf. lóðarfrágang. Verktaki er Vélaverkstæði Hjalta Einarssonar ehf.



Í sýningarrými Snæfellsstofu.

Að lokinni uppsteypu var húsið innréttað. Sérstakt verkefni, einnig í umsjón FSR, var sýning sem fjallar um hringrás og mótun náttúrunnar með áherslu á samspil gróður-fars og dýralífs á austursvæði þjóðgarðsins.



Unnið við lóðarfrágang við Snæfellsstofu.

Byggingin var formlega opnuð 24. júní 2010. Áfram var unnið að ýmsum frágangi í húsinu og lóðarfrágangi mun ljúka til fulls næsta vor.

Gestastofan á Skriðuklaustri (Snæfellsstofa) er fyrsta íslenska byggingin sem frá upphafi er hönnuð samkvæmt BREEAM vottunarkerfinu. Byggingin var, ásamt fjórum öðrum byggingum, tilnefnd af Arkitektafélagi Íslands til alþjóðlegu Mies van de Rohe verðlaunanna. Verðlaunin eru oft talin mikilverðustu alþjóðlegu verðlaunin fyrir framúrskarandi byggingarlist. Það virðist því ekki standast, sem sumir hafa haldið, að „vistvænar byggingar“ geti ekki endurspeglað góðan arkitektúr.



Landvarðarhús í Blágiljum.

Landvarðarhús í Blágiljum

Lokið var undirbúningi og hafnar framkvæmdir við Landvarðarhús í Blágiljum í Vatnajökulspjóðgarði. Arkís ehf. hannaði húsið. verktakinn, RR Tréverk ehf.



Í Surtseyjarstofu í Vestmannaeyjum

Surtseyjarstofa, leiguhúsnæði

Fyrir Umhverfisstofu var lokið húsnæðis-öflun vegna Surtseyjarstofu í Vestmannaeyjum. Í apríl 2010 var tekið tilboði Hótel Þórshamars hf. um leigu á um 300 fermetra húsnæði við Heiðarveg 1 í Vestmannaeyjum. Samningurinn var undirritaður af fyrrnefndum aðilum og staðfestur af umhverfisráðuneyti og fjármálaráðuneyti. Umhverfisstofnun tók við húsnæðinu í lok júní 2010. Gerðar voru lagfæringar og sett upp sýningin, sem áður var uppsett í Þjóðmenningarhúsinu í Reykjavík. Var Surtseyjarstofa opnuð formlega 2. júlí 2010.



Náttúrufræðistofnun Íslands, leiguhúsnæði



Náttúrufræðistofnun Íslands. Kaf

Náttúrufræðistofnun Íslands, leiguhúsnæði

Unnið var áfram að framkvæmdum við að fullbúa umsamið húsnæði fyrir Náttúrufræðastofnun Íslands við Urriðaholtsstræti 6-8 í Garðabæ.

Áhersla var á að uppfylla vel þarfir stofnunarinnar sem var í áratugi í bráðabirgðahúsnæði við Hlemm. Nýja húsnæðið er nýtt og glæsilegt, sérhannað fyrir Náttúrufræðistofnun Íslands. Tók stofnunin við húsnæðinu um miðjan október 2010 og voru smærri lagfæringar gerðar eftir það.

Skilamöt

Útgefin skilgrein á árinu 2010 vegna umhverfisráðuneytisins var eftirfarandi:

- Surtseyjarstofa, leiguhúsnæði, skilgrein útgefin í desember 2010.

Ýmsir hönnuðir komu að verkefninu en þeirra helstir voru Arkís ehf., arkitektar og ráðgjöf, Almenna verkfræðistofan, VST-Rafteikning hf. og Landslag ehf., landslagsarkitektar.

Utanríkisráðuneyti

EXPO 2010, heimssýning í Sjanghæ

Lokið var við undirbúning og framkvæmd sýningarskála Íslands á heimssýningunni í Sjanghæ í Kína árið 2010 fyrir utanríkisráðuneytið. Hönnun á útfærslu skálans önnuðust Plúsarkitektar, Sagafilm gerði sýningarmyndir og verktaki var China Jiangsu International Economic-Technical Cooperation Corporation. Haldin var forkynning á margmiðlunarsýningunni í fiskverkunarskála við Hafnarfjarðarhöfn. Vel tókst til með verkefnið og var skálinn tekinn í notkun við opnun heimssýningarinnar í maí 2010.



Við opnun í sýningarskálunum.

Skilamat

Útgefið skilamat á árinu 2010 vegna utanríkisráðuneytis var eftirfarandi:

- Flugþjónustusvæðið Keflavíkflugvelli, gatnagerð og lagnir á svæði A, skilamat útgefið í mars 2010.

Alþingi

Helstu verkefni fyrir Alþingi á árinu 2010 tengjast eins og áður undirbúningi uppbyggingar á Alþingisreit, verkefni sem voru áður hafin.

Alþingi, fornleifagröftur á Alþingisreit

Við fornleifagröft á Alþingisreit var unnið áfram en uppgreftinum lauk á árinu 2009. Eftir það var unnið úr uppgraftrargögnum.

Umsjón verksins fyrir Alþingi hafði FSR. Verktaki var Ljósleiðir ehf. og hjá verktaka hafði umsjón með uppgreftinum Vala Garðarsdóttir fornleifafraeðingur.

Á árinu 2010 var, í samræmi við verkáætlun, lögð fram skýrslan Fornleifagröftur á Alþingisreitnum 2008-2010, tekin saman af Völu Garðarsdóttur. Skýrslan er vönduð og viðamikil, yfir áttahundrað síður, og er unnin af ýmsum höfundum. Við sjálfan uppgreftinn unnu 24 manns.



Fornleifagröftur á Alþingisreit.

Í úrdrætti skýrslunnar kemur meðal annars fram að fornleifar sem fundust á Alþingisreitnum eru athyglisverðar, Flestar fornminjanna eru frá 9. – 14. öld en fornminjar frá 9. öld eru áhugaverðastar. Á meðal þess sem fannst voru leifar af skreyttum snældusnúð með rúnalettri og margir fleiri áhugaverðir gripir fundust. Einnig fannst þar stór kolagróf, sem gerð hefur verið rétt eftir árið 871 eins og ráða má af landnámsgjókunni sem þar er, og einnig járnbræðsluofnar og leifar af stíg gerðum úr víði. Votta fornleifarnar um mikla og vel skipulagða stafsemi þar sem mýrrauði var notaður fyrir járnframleiðslu, og eldsneytið var mór og viður af birkiskógi á grenndinni. Margvíslegar aðrar leifar voru greindar.



Snældusnúður með rúnalettri.

Rannsóknirnar veita nýjar upplýsingar um þann tíma Reykjavíkur þar sem heimildir hefur skort og varpa ljósi á atvinnuhætti á miðöldum. Staðsetning bæjarins hefur frá upphafi talist afar hentug vegna nálægðar Tjarnarinnar og aðfanga fyrir búskap og iðnað. Má ætla að margir tugir manns hafa unnið þarna við iðnað, auk járnvinnslunnar einnig við ullarþvott og fleira. Hefur þarna vafalítið verið mesta iðnaðarsvæði á landinu sem stóð í langan tíma og síðar tóku þar Innréttingarnar við.

Alþingi, framkvæmdir 2008-2012

Fyrirhuguð uppbygging á Alþingisreit frestast en lokið var þó við frumathugun með takmörkuðu umfangi. Niðurstaðan var að húsið við Vonarstræti 12 yrði flutt á lóðina Kirkjustræti 4 og að byggja kjallara fyrir húsið fyrir flutninginn. Unnin yrði hönnun vegna þeirra framkvæmda.

Flutningur Vonarstræti 12, kjallari og tengibygging

Lokið var við undirbúning vegna flutnings Vonarstrætis 12 á horn Kirkjustrætis og Tjarnargötu sem fólst í hönnun nýs kjallara fyrir húsið svo og tengibyggingar.



Húsið við Vonarstræti flutt ...

Verkið var auglýst til útboðs og hófust framkvæmdir í júlí 2010. Húsið við Vonarstræti 12 var tæmt af húsgögnum og gerðar voru ýmsar ráðstafanir til að styrkja húsið til að það þyldi flutning. Kjallari var steypur á lóðinni við Kirkjustræti 4. Þá var unnið að því að koma stálbitum undir húsið sem notaðar eru við flutninginn.

Sennilega er um að ræða stærsta hús sem flutt hefur verið hérlandis og var krefjandi verkefni þótt vegalengdin hafi ekki verið mikil. Þann 5. desember 2010 var húsið komið á uppsteyppta kjallaraveggi á nýjum stað. Haldið verður áfram með verkið á árinu 2011, það er að ganga frá húsinu svo unnt sé að taka það aftur í notkun.



... og sett á sökklá við Kirkjustræti.

Á nýja staðnum er húsið hluti af götummynd gamalla húsa við Kirkjustræti eins og stefnt hefur verið að, í samræmi við skipulag Alþingisreits. Húsin við Kirkjustræti nær Alþingishúsi voru á sínum tíma endurbætt en ekki Skjaldbreið við Kirkjustræti 6 sem eftir er að endurbæta.

Verkkaupi var Skrifstofa Alþingis fyrir Alþingi. Umsjón hefur Framkvæmdasýsla ríkisins. Hönnuður er Batteriíð arkitektar ehf. sem annast arkitektahönnun og einnig burðarpols- og lagnahönnun en Mannvit hf. annast hönnun raflagna. Verktaki var Spöng ehf.

Skilamöt

Útgefið skilamat á árinu 2010 vegna Alþingis var eftirfarandi:

- Alþingishúsið, viðgerðir utanhúss, skilamat útgefið í mars 2010

Áður var útgefið skilamat vegna endurbóta innanhúss.

Formlegt samstarf

Framkvæmdasýslan tekur þátt í ýmsu formlegu samstarfi við innlendar stofnanir og hagsmunasamtök svo og við erlendar stofnanir.

Innlent samstarf

Þátttaka í samstarfi innanlands er talsverð þar sem FSR er í samráði við ríkisstofnanir, sveitarfélög og ýmis hagsmunasamtök sem starfa á skyldum vettvangi. Er stofnunin aðili að samtökum svo sem BIM Ísland og Vistbyggðarráði.

BIM Ísland

Á árinu 2010 voru áfram tekin skref í innleiðingu á upplýsingalíkönnum mannvirkjagerðar, BIM – Building Information Modeling, á Íslandi.

Stjórn BIM Íslands árið 2010 var þannig skipuð: Hannes Frímánn Sigurðsson, hjá Orkuveitu Reykjavíkur, formaður; Rúnar Gunnarsson, hjá Reykjavíkurborg, Framkvæmda- og eignasviði, gjaldkeri; Guðni Guðnason, hjá Nýsköpunarmiðstöð, ritari; Óskar Valdimarsson, hjá Framkvæmdasýslu ríkisins og Vigfús Halldórsson, hjá Fasteignum ríkissjóðs.

FSR veitti innleiðingu BIM á Íslandi stuðning með ýmsum hætti innan samtakanna og með samstarfi við aðila í verkefnum á vegum FSR þar sem BIM er notað.

Samtökunum BIM Ísland nýttist vel framkvæmdastjórnin til að vinna markvisst að verkefninu. Á árinu 2010 voru ýmsir atburðir á vegum BIM Íslands. Haldin var 11. febrúar 2010 ráðstefnan Reynslan af BIM á Íslandi, staðan í dag og hvert stefnum við? Fjölmargir fundir voru haldnir með ýmsum aðilum og teymum sem óskað hafa eftir fundum með BIM Íslandi. Á fundi 20. maí 2010 er fjallað um BIM í verkefnastýringu í fyrirlestri Gunilla Quarnström Hvernig er BIM í Svíþjóð?

Fréttabréf BIM Íslands kom út í mars 2010 og annað tölublað í apríl 2010. Eins og áður miðlaði BIM Ísland upplýsingum á vefnum www.bim.is sem hefur verið hýstur hjá Nýsköpunarmiðstöð.



Kynningarmynd vegna atburðar BIM Íslands.

Ráðstefnan Reynslan af BIM (Building Information Modeling) á Íslandi, staðan í dag og hvert við stefnum, var haldin í Orkuveitunni, Bæjarhálsi 1, 11. febrúar 2010. Þar flutti Óskar Valdimarsson, forstjóri FSR erindið Innleiðing BIM, yfirlit yfir BIM-væðingu.

Lagnafélag Íslands

Samstarf hefur verið við Lagnafélag Íslands (LAFÍ). Meðal annars var FSR þátttakandi í ráðstefnu um skýrslu um skoðun á lokafrágangi hita- og loftræstikerfa. Var ráðstefnan haldin fimmtudaginn 8. apríl 2010 að Engjateigi 9. Á vegum félagsins var haldin sýningin Viðhald 2010 í Vetrargarði Smáralindar 6. mars 2010.

Steinsteypufélag Íslands

Samstarf hefur verið við Steinsteypufélag Íslands og oft sækja aðilar frá FSR kynningarfundi þess. Félagið hélt 18. nóvember 2010 námskeiðið Viðhald og verðmæti sem fjallaði um mikilvægi reglubundins viðhalds fasteigna og var ætlað húseigendum og fagaðilum innan byggingariðnaðarins. Námskeið í niðurlögn og meðhöndlun steypu var haldið föstudaginn 22. október 2010 þar sem leiðbeinendur voru helstu sérfræðingar á þessu sviði á Íslandi og var ætlað þeim sem meðhöndla steinsteypu á byggingastað.

Steinsteypu dagurinn 2010, árleg ráðstefna Steinsteypufélags Íslands, var haldin 19. febrúar 2010 á Grand hóteli. Flutt voru mörg stutt erindi og erindi gestafyrirlesara, Kristian Hertz, um mannvirki úr léttsteypu með „pearl-chain“ járnun. Afhent voru Steinsteypuverðlaunin 2010, þáttur sem bætir við dagskrána skírskotun til byggingarlistar sem er vel tekið. Tengiliður FSR við félagið er Magnús K. Sigurjónsson.

Menningarstefna í mannvirkjagerð

Á árinu 2010 vann starfshópur um menningarstefnu í mannvirkjagerð áfram að því kynna menningarstefnuna og útfærslu á einstökum þáttum hennar fyrir einstökum stofnunum og hópum.

Boðaðir voru ýmsir aðilar á fundi til að ræða þessi mál og undirstrika að menningarstefnan verði höfð í huga. Þann 21. janúar 2010 var fundað með forsvarsmönnum stórra opinberra mannvirkja, þ.e. aðilum frá Austurhöfn (Hörpu), Landspítala - háskólasjúkrahúsi og aðila sem annast viðhald bygginga, Fasteignum ríkissjóðs.



Þann 18. maí 2010 var haldinn fundur um menntamál og rannsóknir til eflingar gæða í mannvirkjagerð og var fundað með fulltrúum frá háskólastofnunum og fagfélögunum. Til að fjalla um gæðaflokka og flokkunarkerfi fyrir framkvæmdir var haldinn fundur 4. september 2010 um þann þátt og fundað með aðilum frá Þróunarvettvangi í mannvirkjagerð, Framkvæmdasýslu ríkisins og RANNÍS. Starfshópurinn hélt einnig fundi með nefndinni sem vann á sínum tíma Menningarstefnu í mannvirkjagerð. Einnig fékk starfshópurinn formann nefndar um endurskoðun á byggingarreglugerð á fund 14. október 2010 og verður hópum sem vinna að köflum reglugerðarinnar falið að hafa menningarstefnuna í huga. Sama var gert varðandi hópa sem vinna að samningu reglugerðar um skipulagsmál. Á fundi með Ríkiskaupum lagði starfshópurinn áherslu á stofnunin hefði ekki aðeins verið heldur gæði til hliðsjónar við öflun hönnunarráðgjafar.

Starfshópurinn lagði fram skilagrein um störf sín í desember 2010 þar sem lagt var til að skipaður verði nýr starfshópur eða skipunartími þessa hóps framlengdur til að fylgja eftir menningarstefnunni og hugsanlega að endurskoða í ljósi breytinga sem hafa orðið í samfélaginu.

Framkvæmdasýsla ríkisins hefur, auk þátttöku í starfshóp um menningarstefnu, lagt í lagt því lið að menningarstefnunni verði fylgt meðal annars með innleiðingu vistvænnar vottunar bygginga, undirbúningi á því að líftímakostnaður og gæðaflokkunarkerfi verði lögð til grundvallar í opinberri mannvirkjagerð. Haldið var uppi upplýsinga- og fræðslustarfi og á vefsíðu FSR hefur verið ítarleg kynning á menningarstefnunni og atburðum henni tengdum.

Vistbyggðarráð

Í framhaldi af undirbúningi á fyrra ári og í upphafi ársins 2010, sem FSR vann að ásamt fleiri aðilum, var haldinn stofnfundur Vistbyggðarráðs 23. febrúar 2010 í húsi Orkuveitu Reykjavíkur að Bæjarhálsi 1. Stofnfélagar voru 32 fyrirtæki, stofnanir og sveitarfélög. Þessi stóri og fjölbreytti hópur samræmist því markmiði að samtökin verði vettvangur breiðrar samvinnu um þessi mál.

Í fyrstu stjórn samtakanna sátu Elín Vignisdóttir frá Verkís, Guðmundur Tryggvi Sigurðsson frá Reitum fasteignafélagi, Eysteinn Einarsson frá Eflu verkfræðistofu, Sverrir Bollason frá VSÓ ráðgjöf og Kristveig Sigurðardóttir frá Almennu verkfræðistofunni. Formaður samtakanna 2010 – 2011 var Kristveig Sigurðardóttir. Á fyrrihluta ársins 2010 var ráðinn starfsmaður samtakanna, Sigríður Björk Jónsdóttir framkvæmdastýra.

Tilgangur Vistbyggðarráðs er að vera leiðandi vettvangur á sviði sjálfbærrar þróunar við skipulag, hönnun, byggingu, rekstur og viðhald mannvirkja á Íslandi. Markmið eru:

- Að skilgreina íslensk viðmið fyrir vistvæna byggð sem auðvelda hönnuðum og hagsmunaaðilum að þróa í auknum mæli vistvænar áherslur við skipulag, hönnun, byggingu, rekstur og viðhald mannvirkja á Íslandi.
- Að styðja við faglega umræðu og rannsóknir á sviði vistvæns skipulags og mannvirkjagerðar.
- Að stuðla að fræðslu almennings og hagsmunaaðila á Íslandi um vistvænt skipulag og mannvirki.
- Að stuðla að samvinnu við erlendar systurstofnanir með það að markmiði að miðla af okkar reynslu og nýta þekkingu frá öðrum löndum.

Vistbyggðarráð hélt fundinn *Vistvæn endurhönnun og norrænt samstarf* í húsnæði verkfræðistofunnar EFLU, Höfðabakka 9, þann 21. október 2010. Farið var yfir stöðu Vistbyggðarráða á Norðurlöndunum og samstarf þeirra á meðal. Opnuð var heimasíðu félagsins, www.vbr.is.



Vistbyggðarráð hélt fundinn *Umhverfissvottun og opinber stefna* í húsakynnum Verkís við Suðurlandsbraut 4, 8. hæð þann 25. nóvember 2010. Á fundinum voru tvö erindi. Páll Hjaltason formaður Skipulagsráðs Reykjavíkur, flutti erindið *Vistvæn byggð í Borgarskipulagi*. Síðara erindið á fundinum var erindi Óskars Valdimarssonar forstjóra FSR, *Frá stefnu til framkvæmdar*. Að loknum erindum á þessum opna fundi voru almennar umræður, annars vegar um stefnumótun ríkisins svo sem í Menningarstefnu í mannvirkjagerð og hins vegar um stefnumótun sveitarfélaga og aukna áherslu á sjálfbærni við gerð skipulags í nýjum skipulagslögum

Til umræðu innan félagsins hafa meðal annars verið matskerfi fyrir mat á sjálfbærni bygginga, svo sem BREEAM, og er kallað eftir að samtökin taki afstöðu til þess hvaða kerfi skuli notuð hérlendis.

Verkefnastjórnunarfélag Íslands / IPMA

Samstarf hefur verið við Verkefnastjórnunarfélags Íslands (VFÍ) og er tengiliður FSR við félagið nú í stjórn félagsins 2010-2011 sem er þannig skipuð. Erla Sigríður Gestsdóttir, hjá Orkuveitu Reykjavíkur, formaður og tengiliður við IMPA. Þórir Jónsson, hjá FSR, ritari. Dirk Lübker, hjá Verkís verkfræðistofu, varaformaður og tengiliður við Vottun ehf. Eyjólfur Bjarnason hjá ÍAV, gjaldkeri og tengiliður við NORDNET og atvinnulíf.

Meginráðstefna félagsins á árinu var Projects Across Borders, sem haldin var á Hilton Hótel Nordica 23. september 2010 og fjallaði um þær áskoranir sem verk-

efnastjórar sem starfa í alþjóðlegu umhverfi standa frammi fyrir.

Önnur athyglisverð ráðstefna var Siðferði í verkefnastjórnun sem haldin var hjá Endurmenntun Háskóla Íslands þann 7. september 2010, á vegum Verkefnastjórnunarfélagsins í samstarfi við Dokkan.is og verkfræðideild Háskóla Íslands.

Ýmsar fleiri ráðstefnur og kynningar voru haldnar á árinu á vegum félagsins innanlands og erlendis hjá IPMA og NORDNET, alþjóðlegum samtökunum sem félagið starfar með.

Staðlaráð

FSR tekur þátt í samstarfi um byggingarstaðla og viðfangsefni á árinu 2010 varðandi það voru meðal annars drög að íslenskum viðaukum við þolhönnunarstaðla, einnig drög að staðli um hljóðvist í íbúðar- og atvinnuhúsnæði. Í ágúst var á dagskrá endurskoðun ÍST 30.

Þróunarvettvangur á sviði mannvirkjagerðar

Þróunarvettvangur á sviði mannvirkjagerðar (Iceland Construction Technology Platform, ICTP) voru stofnuð árið 2007. Formaður er Björn Karlsson forstjóri Mannvirkjastofnunar og einnig er Óskar Valdimarsson forstjóri Framkvæmdasýslu ríkisins í stjórn.

Norrænn fundur um þróun og rannsóknir á sviði mannvirkjagerðar og mannvirkjarekstrar var haldinn 3. september 2010 á Grand Hótel Reykjavík. Norrænu samtökin Nordic Region Construction Technology Platform (NRCTP), sem Þróunarvettvangurinn er aðili að, og Nordic Facilities Management Network (Nordic FM) tóku þátt í ráðstefnunni og héldu, eins og Þróunarvettvangurinn, sama dag einnig aðalfundi sína. Fundinn sóttu fjölmargir aðilar norrænna samtaka og áhugafólks um þróun og rannsóknir á sviði mannvirkjagerðar og mannvirkjarekstrar. Ýmsir aðilar unnu að undirbúningi fundarins og voru ræðumenn meðal helstu áhrifamanna á þessum sviðum á Norðurlöndunum. Íslenskir ræðumenn voru Björn Karlsson formaður ICTP, Hannes Frímánn Sigurðsson formaður FASTI og Óskar Valdimarsson Framkvæmdasýslu ríkisins sem flutti erindið "The economic crash and effects on the Icelandic construction sector".

Erlent samstarf

Norrænt samstarf um ríkisbyggingar

Norrænt samstarf um ríkisbyggingar/ Nordisk Kontakt om Statsbygninger (NKS) er formlegur samstarfsvettvangur við systurstofnanirnar á Norðurlöndum. Af málefnum sem rædd eru má nefna skipulag, skráningu og rekstur eigna ríkisins, samvinnu milli ríkis og einkaaðila, val á ráðgjöfum, samskipti við fjölmiðla, nýtingu á upplýsingatækni og sérstök byggingartæknileg viðfangsefni.

Fundur forstjóra er haldinn annað hvert ár og til skiptis á Norðurlöndunum, í þetta sinn á Íslandi 24. - 25. ágúst 2010, á Siglufirði. Þessa daga var einnig fundur NKS Starfshóps um menningararf (NKS Kultur) í Reykjavík. Að venju var farið er í skoðunarferðir og litið á áhugaverðar byggingar. Fulltrúi FSR í starfshópnum var Lena Kadmark.



Þátttakendur starfshóps NKS, í Þrastarlundi.

Norrænt samstarf um byggingar utanríkisþjónustu

FSR er, ásamt utanríkisráðuneytinu, aðili að NKU (Nordisk Kontakt om Utrikesbyggeri) sem er vettvangur til að miðla reynslu og finna fleti á samstarfi milli Norðurlandanna um húsnæðismál og opinberar framkvæmdir á vegum utanríkisráðuneytanna á erlendra grundu. Árlegur fundur var haldinn í Kaupmannahöfn 16. - 17. desember 2010. Tengiliður FSR í þessu samstarfi er Bergljót S. Einarsdóttir.

Norrænn byggingardagur

Meginverkefni NBD er að halda Norræna byggingardaginn (Nordic Building Forum) sem haldinn hefur annað hvert ár en samnorræna ráðstefnan féll reyndar niður árið 2009. Næst verður ráðstefnan haldin í Helsinki í september 2011. Tengiliður FSR við NBD er Magnús K. Sigurjónsson og frá október 2010 er hann ritari NBD á Íslandi.

Samstarf við bips

Bips (byggeri, informationsteknologi, produktivitet og samarbejde) er samstarfsvettvangur um byggingariðnað, upplýsingatækni, framleiðni og samstarf á byggingarsviði, sem FSR tekur þátt í. Bips leggur til skilmála og fleira sem veitir meðal annars stuðning við innleiðingu BIM.



Ráðstefnan bips konference 2010 – Produktivitet var haldin á Nyborg Strand í Danmörku 6. – 7. september 2010. Auk áhugaverðrar dagskrár ráðstefnunnar var samtengd kynning hjá buildingSMART International félaginu. Þátttakendur frá FSR voru Þórir Jónsson, Sigurður Norðdahl og frá BIM Íslandi Haraldur Ingvarsson.

TWN - vettvangur um fasteignasýslu

The Workplace Network (TWN) er fjölþjóðlegur umræðuvettvangur um fasteignasýslu fyrir hið opinbera. Árlegur vinnufundur, TWN 2010, var haldinn í Helsinki 6. – 10. september 2010 þar sem forstjóri FSR tók þátt.

Ráðstefnur og fundir

Auk þátttöku í ráðstefnum og fundum sem lýst er í kaflanum Samstarf og þróun voru eftirfarandi ráðstefnur sóttar af starfsmönnum FSR.

Fundurinn Vistvænar byggingar haldinn 14. janúar 2010 í Borgartúni 7A, 4. hæð.

Árlegt Útboðsþing um verklegar framkvæmdir í mannvirkjagerð og byggingariðnaði var haldið fimmtudaginn 11. mars 2010 á Grand Hótel Reykjavík. Á þinginu var gefið yfirlit yfir helstu útboð opinberra aðila á verklegum framkvæmdum og flutti Dagbjartur Guðmundsson staðgengill forstjóra FSR erindið.

HönnunarMars 2010 var haldinn dagana 18. - 22. mars 2010 og þar voru meðal annars ýmsar kynningar á byggingarlist, svo sem kynning arkitekta á Framhaldsskólanum í Mosfellsbæ.

Morgunverðarfundurinn Brettum upp ermar – bætum opinbera vefi! var haldinn á Grand Hótel þriðjudaginn 13. apríl 2010. Á fundinum flutti Magnús K. Sigurjónsson vefstjóri FSR erindið Brett upp ermar hjá Framkvæmdasýslu ríkisins. Hvernig tókst til?

Fyrirlesturinn Glerhjúpur Hörpunnar, á mörkum þess gerlega, sem Verkefnastjórnunarfélagið boðaði til, var haldinn í húsi Endurmenntunar, Dunhaga 7, fimmtudaginn 15. apríl 2010.

Hádegisfundir í röðinni Pælingar, á vegum Skipulags- og byggingarsviðs Reykjavíkurborgar, voru haldnir á 7. hæð á Höfðatorgi, Borgartúni 12-14, 16. september, 14. október og 9. desember 2010.

Námskeið og kynningarfundur um frumkvæði í vistvænum innkaupum, Procura+ & SCI Network Innovation through Procurement, var haldið í Helsinki í Finnlandi 11. - 12. nóvember 2010.

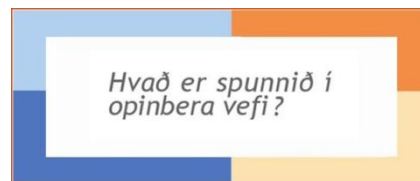
Innra starf og þróun í tækni og þjónustu

Faghópar FSR 2010

Faghópar FSR unnu að innri málum stofnunarinnar forstjóra til ráðgjafar og fengust þeir öðrum fremur við að þróa áfram verk-lagsreglur, leiðbeiningar og stöðluð form í samstarfi við Gæðaráð FSR.

Innri vefur

Innri vefur FSR var eins og áður notaður til að koma á framfæri ýmsum orðsendingum og viðburðum í starfinu innanhúss og á vegum starfsmannafélagsins. Flýtihnappar helstu kerfa eru á forsiðu innri vefsins.



Kynning úttektar á opinberum vefjum.

Vefur FSR

Vefur FSR, www.fsr.is, hefur uppfyllt vel kröfur sem gerðar eru til opinberra vefja og á árinu 2010 birtust niðurstöður úttektar á vefnum sem sýna afburða góðan árangur. Niðurstöður úttekta á opinberum vefjum hafa verið mikilvægur grundvöllur fyrir þróun vefs FSR. Forsætisráðuneytið stendur fyrir úttektunum sem ná til vefja ríkisstofnana, ráðuneyta og sveitarfélaga. Í febrúar 2010 voru úttektirnar birtar í heild á UT vefnum (vef um upplýsingatækni) þar sem hægt er að skoða einstakar niðurstöður og bera má saman árangur árin 2005, 2007 og 2009. Við athugun á niðurstöðum er ljóst vefur Framkvæmdasýslu hefur tekið stöðugum framförum og varð í síðustu úttekt númer tvö í samanburði einstakra vefja í úttekt á hátt á þriðja hundrað opinberra vefja. Umsjón með vef FSR hefur Magnús K. Sigurjónsson.

Skorkort

Skorkort (Balanced scorecard) er kerfi árangursmælinga sem FSR notar. Lögð eru fram markmið og mælikvarðar fyrir áramót. Í árangursskýrslu er að loknu starfsári gerð grein fyrir árangrinum. Anna Sigríður Guðnadóttir hefur umsjón með skorkortum.

Rekstur og starfsfólk

Rekstrarafkoma

Niðurstaða rekstrar fyrir árið 2010 var tekjuafgangur sem nam um 22,8 milljónum króna. Þarna munar hvað mest um tekjuaukningu uppá nærri 32,2 milljónir króna frá fyrra ári.

Ríkisframlag sem hafði verið lækkað í 1,4 milljónir króna á fyrra ári var alveg lagt af á árinu 2010 og naut því FSR engra fjárframlaga á fjárlögum.

Litlar hækkanir urðu í launakostnaði og kostnaði vegna skrifstofu, eða samtals um 1 milljón króna. Ferða og fundakostnaður hækkaði um 0,6 milljónir króna og annar rekstrarkostnaður um 0,7 milljónir króna. Aðkeypt sérfræðipjónusta hækkar verulega, eða um 18,7 milljónir króna sem stafar af því að kostnaður vegna tölvukerfa er talsverður, auk þess sem fyrirliggjandi vottun á gæðastjórnunarkerfi stofnunarinnar hefur útheimt talsverða þjónustu sérfræðinga. Eignakaup FSR lækkuðu enn á árinu 2010, nú um 1,9 milljónir króna, eða um 57,6%.

Á lokafjárlögum ársins 2009 voru um 15,8 milljónir króna teknar úr rekstri FSR og færðar í ríkissjóð og framlag á fjárlögum var eins og áður greinir ekkert.

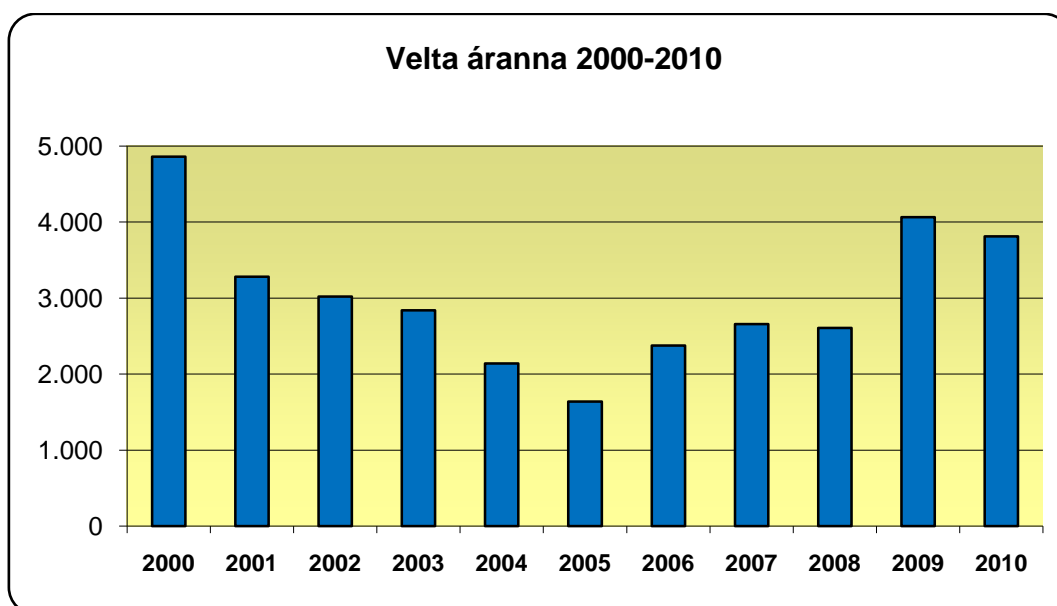
Í árslok 2010 nam eigið fé Framkvæmdasýslunnar því um 37 milljónum króna.

Verkbókhald FSR

Stærstur hluti þeirra verka sem Framkvæmdasýsla ríkisins hefur umsjón með er í bókhalds- og greiðsluþjónustu hjá stofnuninni. Lög um skipan opinberra framkvæmda kveða enda á um að svo skuli vera til að stuðla að aukinni hagkvæmni í opinberum framkvæmdum. Með því verkefnastjórum gert kleift að hafa ávallt nýjustu upplýsingar um fjárhagsstöðu verkanna. Það auðveldar þeim kostnaðargát á verkum.

Starfsmannamál

Í árslok 2010 voru starfsmenn Framkvæmdasýslu ríkisins 23 talsins, í 21 stöðugildi. Eðli starfsemi stofnunarinnar gerir það að verkum að menntunargestig starfsmanna er hátt, en aðeins um fjórðungur þeirra hefur ekki lokið háskólaþrófi. Jafnréttissjónarmið eru jafnan í hávegum höfð og var fjöldi kvenna og karla nánast jafn, en hlutur kvenna þó rýrari við skoðun stöðugilda eða rúm 40%. Ávallt er rík áhersla lögð á símenntun og eru framlög til hennar almennt vel nýtt.



Velta verkþókhalds árin 2000 - 2010 í milljónum króna...

Í starfsmannamálum urðu nokkrar breytingar. Björn Hallgrímsson hætti störfum hjá stofnuninni í febrúar og Anna Bragina hætti um mitt ár. Í lok árs kom aftur til starfa Gíslína Guðmundsdóttir, arkitekt sem áður starfaði hjá stofnuninni auk þess sem Jón Gestsson verkfræðingur sem áður hafði verið lausráðinn fékk fastaráðningu. Halldóra Vífilsdóttir, arkitekt og Örn Baldursson, arkitekt hófu bæði störf í desember.



Frá vinnuferð FSR til Siglufjarðar.

Starfsmannafélagið Auðvitað starfaði að venju af fullum krafti á árinu. Í febrúar var haldinn aðalfundur og farin var keilufarð. Þá var farin þriggja daga vinnuferð til Siglufjarðar í byrjun maí. Esjuganga og kaffiveitingar á eftir í Esjustofu í lok júní.



Hresst fólk við hótelið á Siglufirði.



Starfsmannafélagið í sumarferð.

Einnig var farin dagsferð í Grímsnes og Hreppa með mökum og börnum þar sem viðkoma var höfð í sumarústöðum tveggja starfsmanna.



Kaffihlé á Siglufirði.

Árshátíð félagsins var haldin í 27. nóvember með leikhúsferð og kvöldverði á Panorama, sem og litlu jólin í desember.



Frá gönguferð Auðvitaðs.

Farnar voru skoðunarferðir í Heilbrigðisstofnun Suðurlands og fenginn fyrirlestur um fornleifagröft á Alþingisreit, að ógleymdri skoðun á snjóflóðavörnum á Sigló og jarðgöngum yfir í Héðinsfjörð.

Reykjavík í mars 2012.



Óskar Valdimarsson, forstjóri

Starfsmenn FSR í árslok 2010

Anna Sigríður Guðnadóttir
Berglind Ýr Ólafsdóttir
Bergljót S. Einarsdóttir
Gíslína Guðmundsdóttir
Guðbjartur Á. Ólafsson
Guðbjörg Bjarnadóttir
Guðmundur Pálsson
Guðrún V. Árnadóttir
Gunnar Sigurðsson
Halldóra Vífilisdóttir
Helga Liv Óttarsdóttir

Jón Halldór Ásbjörnsson
Jón Heiðar Gestsson
Lena Kadmark
Magnús K. Sigurjónsson
Óskar Valdimarsson
Róbert Jónsson
Sigríður Oddný Marinósdóttir
Sigurður Hlökkversson
Sigurður M. Norðdahl
S. Hafsteinn Steinarsson
Þórir Jónsson
Örn Baldursson

Framkvæmdasýsla ríkisins

Ársreikningur 2010

Framkvæmdasýsla ríkisins

Borgartúni 7a,

Reykjavík.

Kt. 510391-2259

Efnisyfirlit

	Bls.
Skýrsla stjórnenda og staðfesting ársreiknings	3
Áritun endurskoðenda	4
Rekstrarreikningur	5
Efnahagsreikningur	6
Sjóðstreymi	7
Skýringar	8

Skýrsla stjórnenda og staðfesting ársreiknings

Framkvæmdasýsla ríkisins er stofnun sem heyrir undir fjármálaráðuneytið og starfar samkvæmt lögum nr. 84/2001 um skipan opinberra framkvæmda. Framkvæmdasýslan fer með stjórn ákveðins hluta verklegra framkvæmda af hálfu ríkisins og veitir ráðuneytum og ríkisstofnunum ráðgjöf um byggingatæknileg málefni og undirbúning framkvæmda.

Mörg verkefna stofnunarinnar eru samstarfsverkefni ríkis og sveitarfélaga. Í reglugerð um skipulag opinberra framkvæmda, nr. 715 frá 2001, er fjallað nánar um hlutverk FSR.

Á árinu 2010 varð 22,8 m.kr. tekjuafgangur af rekstri stofnunarinnar. Samkvæmt efnahagsreikningi námu eignir stofnunarinnar 688,7 m.kr., skuldir 651,7 m.kr. og eigið fé nam 37,0 m.kr. í árslok 2010.

Forstjóri Framkvæmdasýslu ríkisins og fjármálastjóri. staðfesta hér með ársreikning stofnunarinnar fyrir árið 2010 með undirritun sinni.

Reykjavík, 12. febrúar 2012



Óskar Valdimarsson,
forstjóri.



Helga Liv Óttarsdóttir,
fjármálastjóri.

Áritun endurskoðenda

Til fjármálaráðuneytisins

Við höfum endurskoðað meðfylgjandi ársreikning Framkvæmdasýslu ríkisins fyrir árið 2010. Ársreikningurinn hefur að geyma skýrslu stjórnenda, rekstrarreikning, efnahagsreikning, yfirlit um sjóðstreymi, upplýsingar um mikilvægar reikningskilaaðferðir og aðrar skýringar.

Ábyrgð stjórnenda á ársreikningnum

Stjórnendur eru ábyrgir fyrir gerð og framsetningu ársreikningsins í samræmi við lög um ársreikninga og fjárreiður ríkisins. Samkvæmt því ber þeim að skipuleggja, innleiða og viðhalda innra eftirliti sem varðar gerð og framsetningu ársreiknings þannig að hann sé í meginatriðum án verulegra annmarka. Ábyrgð stjórnenda nær einnig til þess að beitt sé viðeigandi reikningskilaaðferðum og mati miðað við aðstæður.

Ábyrgð endurskoðenda

Ábyrgð okkar felst í því áliti sem við látum í ljós á ársreikningnum á grundvelli endurskoðunarinnar. Endurskoðað var í samræmi við góða endurskoðunarvenju og ákvæði laga um Ríkisendurskoðun. Samkvæmt því ber okkur að fara eftir settum siðareglum og skipuleggja og haga endurskoðuninni þannig að nægjanleg víska fáiast um að ársreikningurinn sé án verulegra annmarka.

Endurskoðunin felur í sér aðgerðir til að staðfesta fjárhæðir og aðrar upplýsingar í ársreikningnum. Val endurskoðunaraðgerða byggir á faglegu mati endurskoðandans, meðal annars á þeirri áhættu að verulegir annmarkar séu á ársreikningnum. Endurskoðunin felur einnig í sér mat á þeim reikningskila- og matsaðferðum sem gilda um A-hluta stofnanir og stjórnendur nota við gerð ársreikningsins og framsetningu hans í heild.

Við teljum að við endurskoðunina hafi verið aflað nægjanlegra og viðeigandi gagna til að byggja álit okkar á.

Álit

Það er álit okkar að ársreikningurinn gefi glögga mynd af afkomu Framkvæmdasýslu ríkisins á árinu 2010, efnahag hennar 31. desember 2010 og breytingu á handbæru fé á árinu 2010, í samræmi við lög um ársreikninga og fjárreiður ríkisins.

Ríkisendurskoðun, 12. febr. 2012



Sveinn Arason,
ríkisendurskoðandi.



Karlotta B. Aðalsteinsdóttir,
endurskoðandi.

Rekstrarreikningur árið 2010

	Skýr.	2010	2009
Tekjur			
Þjónustutekjur		245.045.519	212.884.133
	1	<u>245.045.519</u>	<u>212.884.133</u>
Gjöld			
Laun og launatengd gjöld	2	152.708.511	152.284.928
Skrifstofu- og stjórnunarkostnaður	3	10.522.507	10.166.828
Funda- og ferðakostnaður	4	15.244.468	15.820.339
Aðkeypt sérfræðiþjónusta	5	31.555.012	12.850.535
Rekstur tækja og áhaldna	6	237.408	300.535
Annar rekstrarkostnaður	7	2.903.708	2.189.880
Húsnæðiskostnaður	8	6.752.512	6.852.482
Rekstur bifreiðar	9	1.356.103	1.277.509
Tilfærslur	10	1.400.000	550.000
		<u>222.680.229</u>	<u>202.293.036</u>
Eignakaup	11	1.387.651	3.271.823
		<u>224.067.880</u>	<u>205.564.859</u>
Tekjuafgangur (tekjuhalli) fyrir hreinar fjármunatekjur		20.977.639	7.319.274
Fjármunatekjur (fjármagnsgjöld)	12	1.844.413	2.073.813
Tekjuafgangur (tekjuhalli) fyrir ríkisframlag		22.822.052	9.393.087
Ríkisframlag		<u>0</u>	<u>1.400.000</u>
Tekjuafgangur (tekjuhalli) ársins		<u>22.822.052</u>	<u>10.793.087</u>

Efnahagsreikningur 31. desember 2010

	Skýr.	2010	2009
Eignir			
Veltufjármunir			
Byggingareikningar	14	281.062.293	298.149.142
Biðreikningur vegna byggingareikninga	14	413.256	7.654
Virðisaukaskattur		56.503.012	13.702.389
Handbært fé		350.756.701	1.116.050.724
		<u>688.735.262</u>	<u>1.427.909.909</u>
Eignir alls		<u>688.735.262</u>	<u>1.427.909.909</u>
Eigið fé og skuldir			
Eigið fé			
<i>Höfuðstóll:</i>			
Höfuðstóll í ársbyrjun		29.992.749	19.199.662
Lokafjárlög.....	(15.772.749)	0
Tekjuafgangur ársins		22.822.052	10.793.087
Höfuðstóll 15		<u>37.042.052</u>	<u>29.992.749</u>
Eigið fé		<u>37.042.052</u>	<u>29.992.749</u>
Skuldir			
Skammtímaskuldir			
Ríkissjóður	17	174.794.312	173.658.560
Byggingareikningar	16	331.568.320	930.904.784
Víðskiptaskuldir	16	145.330.578	293.353.816
Skuldir		<u>651.693.210</u>	<u>1.397.917.160</u>
Eigið fé og skuldir alls		<u>688.735.262</u>	<u>1.427.909.909</u>

Sjóðstreymi árið 2010

	Skýr.	2010	2009
Rekstrarhreyfingar			
<i>Veltufé frá rekstri:</i>			
Tekjuafgangur ársins.....		22.822.052	10.793.087
Veltufé frá rekstri		<u>22.822.052</u>	<u>10.793.087</u>
<i>Breytingar á rekstartengdum eignum og skuldum:</i>			
Skammtímakröfur, lækkun/(hækkun).....	(26.119.376)	(1.191.263)
Viðskiptaskuldir, (lækkun)/hækkun.....	(747.359.702)	(262.986.590)
	(<u>773.479.078)</u>	<u>(264.177.853)</u>
Handbært fé (til) rekstrar	(<u>750.657.026)</u>	<u>(253.384.766)</u>
Fjármögnunarhreyfingar			
<i>Breyting á stöðu við ríkissjóð</i>			
Framlag ríkissjóðs.....		0	(1.400.000)
Lokafjárlög.....	(15.772.749)	0
Greitt úr ríkissjóði.....		1.135.752	159.016.662
Fjármögnunarhreyfingar	(<u>14.636.997)</u>	<u>157.616.662</u>
(Lækkun) á handbæru fé.....	(765.294.023)	(95.768.104)
Handbært fé í ársbyrjun.....		<u>1.116.050.724</u>	<u>1.211.818.828</u>
Handbært fé í lok ársins		<u>350.756.701</u>	<u>1.116.050.724</u>

Skýringar

Reikningsskilaaðferðir

Grundvöllur reikningsskila

Ársreikningur Framkvæmdasýslu ríkisins er gerður í samræmi við lög um fjárreiður ríkisins, nr. 88/1997, lög um ársreikninga, nr. 3/2006 og reglugerð um framsetningu og innihald ársreikninga og samstæðureikninga, nr. 696/1996.

Samkvæmt fjárreiðulögunum eiga A-hluta ríkisstofnanir ekki að eignfæra varanlega rekstrarfjármuni heldur skulu þeir gjaldfærðir á kaupári. Stofnanirnar eiga almennt ekki að taka lán til langs tíma og mega ekki gangast undir skuldbindingar til lengri tíma nema með heimild í fjárlögum.

Skattar

Framkvæmdasýsla ríkisins greiðir ekki tekjuskatt. Virðisaukaskattur er ekki reiknaður á tekjur stofnunarinnar.

Skráning tekna

Tekjur stofnunarinnar eru bókaðar í þeim mánuði sem reikningar eru gefnir út í.

Skráning gjalda

Gjöld eru almennt bókuð þegar reikningar berast stofnuninni. Í lok ársins eru áfallin gjöld, er tilheyra viðkomandi rekstrarári, færð á rekstrarreikning og sem ógreidd gjöld í árslok.

Skammtímakröfur

Skammtímakröfur eru færðar á nafnverði að teknu tilliti til áfallinna vaxta þar sem við á.

Handbært fé

Handbært fé samanstendur af innstæðum á bankareikningum.

Lífeyrisskuldbinding

Lífeyrisskuldbinding vegna starfsmanna stofnunarinnar er áhvílandi. Í samræmi við reikningsskilareglu A-hluta ríkissjóðs er lífeyrisskuldbinding ekki færð í ársreikning einstakra A-hluta ríkisstofnana heldur er hún færð í einu lagi hjá ríkissjóði.

Viðskiptaskuldir

Viðskiptaskuldir eru færðar á nafnverði að teknu tilliti til áfallinna vaxta þar sem við á.

Skýringar

Bókhald og fjárvarsla

Framkvæmdasýsla ríkisins sér sjálf um að greiða reikninga og færa bókhald en það var fært úr Navision í Orra í ársbyrjun 2009. Þá annast stofnunin færslu bókhalds og greiðslur vegna verklegra framkvæmda á vegum ríkisins, sem hún hefur umsjón með. Fjárskýsla ríkisins annast launavinnslu fyrir stofnunina.

Fjárheimildir og rekstur

Fjárlög fyrir árið 2010 gerðu ráð fyrir svipaðri starfsemi og árið á undan. Fjárveitingar á fjárlögum til stofnunarinnar voru engar á árinu 2010. Sértekjur að frádrögnum rekstrargjöldum námu samtals 22,8 m.kr.

Í þús. kr.	Fjárlög	Fjárheimild	Reikningur	Frávik
Sértekjur	(148.100)	(148.100)	(247.225)	99.125
Laun og launatengd gjöld	105.600	105.600	152.709	(47.109)
Önnur rekstrargjöld	36.000	36.000	68.906	(32.906)
Eignakaup	6.500	6.500	1.388	5.112
Tilfærslur	0	0	1.400	(1.400)
	<u>0</u>	<u>0</u>	<u>(22.822)</u>	<u>22.822</u>

Sundurliðanir

1. Sértekjur

Tekjur hækka um 32,2 m.kr. eða 15,1% á milli ára. Mestur hluti tekna myndast af útseldri þjónustu starfsmanna, sem fólgin er í verkefnastjórnun fyrir opinberar framkvæmdir. Þá fær stofnunin greidda þóknun fyrir umsjón, sem nemur 0,4% af veltufjárhæð verka.

	2010	2009
Seld sérfræðiþjónusta	245.045.519	212.884.133
	<u>245.045.519</u>	<u>212.884.133</u>

Skýringar

2. Laun og launatengd gjöld

Laun og launatengd gjöld hækka um 0,4 m.kr. á milli ára eða 0,3%. Ársverk voru 22,1 á árinu 2010 eða nánast óbreytt frá fyrra ári. Launatengd gjöld hafa hækkað um 3,1 m.kr. eða 11,3% á milli ára. Áfallið orlof er ekki reiknað upp og fært í ársreikninginn.

	2010	2009
Dagvinna	119.136.066	118.510.382
Yfirvinna	1.758.333	4.901.547
Aukagreiðslur	947.576	1.103.826
Önnur laun	756.000	711.000
Launatengd gjöld	30.110.536	27.058.173
	<u>152.708.511</u>	<u>152.284.928</u>

3. Skrifstofu- og stjórnunarkostnaður

Undir þennan lið fellur kostnaður sem tengdur er skrifstofuhaldi stofnunarinnar og hækkar hann um 0,4 m.kr. eða 3,5% á milli ára. Auglýsingar og kynningar hækka um 0,3 m.kr. frá fyrra ári en afnotagjöld lækka um 0,4 m.kr. Gjafir hækka um 0,4 m.kr. en aðrir liðir ýmist hækka eða lækka um lægri fjárhæðir á milli ára.

Tímarit, blöð og bækur	289.643	262.178
Auglýsingar og kynningar	661.850	349.446
Símagjöld	2.079.531	2.112.407
Burðargjöld	356.551	276.096
Útgáfustarfsemi	96.785	195.009
Afnotagjöld	5.123.294	5.570.677
Skrifstofuvörur	1.479.054	1.356.709
Gjafir	435.799	44.306
	<u>10.522.507</u>	<u>10.166.828</u>

4. Funda- og ferðakostnaður

Funda- og ferðakostnaður lækkar um 0,6 m.kr. eða 3,6% á milli ára. Ferða- og dvalarkostnaður innanlands er vegna eftirlits með verkum og fleira, en utanlandsferðir eru aðallega vegna norræns samstarfs og evrópusamstarfs. Námskeiðsgjöld lækka um 0,5 m.kr. en aksturskostnaður, sem er aðallega akstur starfsmannabifreiða, lækkar um 1,1 m.kr. eða 13,1% frá fyrra ári.

Ferða- og dvalarkostnaður innanlands	2.636.019	1.797.062
Ferða- og dvalarkostnaður erlendis	2.251.455	1.888.307
Funda- og ráðstefnugjöld	768.232	800.779
Námskeiðsgjöld	245.765	790.541
Félagsgjöld og risna	2.036.676	2.135.512
Akstur	7.306.321	8.408.138
	<u>15.244.468</u>	<u>15.820.339</u>

Skýringar

5. Aðkeypt sérfræðiþjónusta

Aðkeypt sérfræðiþjónusta hækkar um 18,7 m.kr. á milli ára eða um 145,6%. Tölvu- og kerfisfræðiþjónusta lækkar um 1,8 m.kr. eða 18,0% en önnur aðkeypt sérfræðiþjónusta hækkar samtals um 20,5 m.kr. frá fyrra ári.

	2010	2009
Tölvu- og kerfisfræðiþjónusta	8.252.159	10.049.726
Aðkeypt þjónusta lögfræðinga, verkfræðinga og fleira	9.121.132	785.439
Aðkeypt önnur sérfræðiþjónusta	13.428.721	2.015.370
Ráðningaráþjónusta	753.000	0
	<u>31.555.012</u>	<u>12.850.535</u>

6. Rekstur tækja og áhald

Undir þennan lið fellur rekstur á ljósrítunarvélum, tölvum og öðrum skrifstofubúnaði og lækkar hann um 21,0% á milli ára.

Smátæki og áhöld	120.950	236.953
Viðgerðir og viðhald	50.282	61.891
Varahlutir og viðhaldsvörur	66.176	1.691
	<u>237.408</u>	<u>300.535</u>

7. Annar rekstrarkostnaður

Annar rekstrarkostnaður hækkar um 0,7 m.kr. á milli ára eða um 32,6%. Máltíðir og matvæli hækka mest eða um 0,6 m.kr. en þar af er endurgreiddur matarkostnaður vegna ferða innanlands um 0,5 m.kr. Aðrir liðir hækka minna eða lækka á milli ára.

Máltíðir og kaffiveitingar	1.137.574	527.425
Rekstrarvörur	258.321	137.224
Hreinsun og gagnaeyðing	135.036	124.818
Sameiginleg þjónusta	1.085.407	1.181.945
Vinnufatnaður og fatafé	154.335	88.322
Ýmis önnur þjónustugjöld	133.035	130.146
	<u>2.903.708</u>	<u>2.189.880</u>

Skýringar

8. Húsnæðiskostnaður

Húsnæðiskostnaður lækkar um 1,5 % á milli ára. Framkvæmdasýsla ríkisins er með aðsetur að Borgartúni 7a, sem er í eigu Fasteigna ríkissjóðs, og nam húsaleiga til þeirra um 4,6 m.kr. og önnur húsaleiga um 0,6 m.kr. Sameiginlegur húsnæðiskostnaður hækkar um 0,2 m.kr. frá fyrra ári. Aðrir kostnaðarliðir hækka minna eða lækka á milli ára.

	2010	2009
Leigugjöld	5.204.779	5.344.356
Orka	237.428	254.720
Viðhald fasteigna	0	177.220
Þríf og sorphirða	42.332	33.129
Annar húsnæðiskostnaður	51.523	23.593
Öryggisgæsla	0	28.362
Sameiginlegur húsnæðiskostnaður	1.216.450	991.102
	<u>6.752.512</u>	<u>6.852.482</u>

9. Rekstur bifreiðar

Stofnunin er með eina bifreið á rekstrarleigusamningi og hækkar rekstrarkostnaðurinn um 6,2% á milli ára.

Rekstrarleiga bifreiðar.....	1.036.158	999.809
Bensín og olía	191.504	162.096
Opinber gjöld og tryggingar	128.441	115.604
	<u>1.356.103</u>	<u>1.277.509</u>

10. Tilfærslur

Árlega greiðir Framkvæmdasýslan framlag til starfsmannafélags stofnunarinnar. Önnur framlög á árinu 2010 voru styrkur vegna hönnunar og styrkur vegna útgáfu á viðaukum við þölnönnunarstaðla ásamt styrktarlinum.

Framlag til starfsmannafélags FSR.....	1.000.000	400.000
Framlög til annarra	400.000	150.000
	<u>1.400.000</u>	<u>550.000</u>

Skýringar

11. Eignakaup

Eignakaup lækkuðu um 1,9 m.kr. á milli ára eða 57,6%. Keyptur var tölvubúnaður, farsímar, skrifstofubúnaður, áhöld og skrifstofuvélar.

	2010	2009
Tölvubúnaður	905.425	2.673.817
Símabúnaður	245.689	80.820
Húsgögn	209.825	282.339
Áhöld og skrifstofuvélar	26.712	234.847
	<u>1.387.651</u>	<u>3.271.823</u>

12. Fjármunatekjur og (fjármagnsgjöld)

Vaxtatekjur	2.179.056	3.690.151
Vaxtagjöld og fjármagnstekjuskattur	(331.372)	(1.200.730)
Gengismunur	(3.271)	(415.608)
	<u>1.844.413</u>	<u>2.073.813</u>

13. Skuldunautar og lánardrottinnar vegna byggingareikninga

Æðsta stjórn ríkisins.....	(3.630.466)	(36.059.802)
Forsætisráðuneytið.....	3.676.111	(2.423.232)
Mennta- og menningarmálaráðuneytið.....	128.003.122	115.423.890
Utanríkisráðuneytið.....	1.723.590	29.646.738
Sjávarútvegs- og landbúnaðarráðuneytið.....	1.856.302	6.071.070
Dómsmála- og mannréttindaráðuneytið.....	7.413.510	14.267.769
Félags- og tryggingamálaráðuneytið.....	(201.013.096)	(509.613.079)
Heilbrigðisráðuneytið.....	(126.924.758)	(382.808.671)
Fjármálaráðuneytið.....	5.133.539	1.069.134
Samgöngu- og sveitarstjórnarráðuneytið.....	0	1.509.990
Iðnaðarráðuneytið.....	0	345.000
Efnahags- og viðskiptaráðuneytið.....	145.792	7.549.288
Umhverfisráðuneytið.....	130.323.458	83.963.865
Aðrar A-hluta stofnanir.....	435.931	12.056.111
Sveitarfélög v/framkvæmda og fleira.....	2.350.938	26.246.287
	<u>(50.506.027)</u>	<u>(632.755.642)</u>
Skuldunautar.....	281.062.293	298.149.142
Lánardrottinnar.....	(331.568.320)	(930.904.784)
	<u>(50.506.027)</u>	<u>(632.755.642)</u>

14. Skuldunautar

Skuldunautar sundurliðast á eftirfarandi hátt:

Byggingareikningar, sjá skýringu 13.....	281.062.293	298.149.142
Biðreikningur vegna byggingareikninga.....	413.256	7.654
	<u>281.475.549</u>	<u>298.156.796</u>

Skýringar

Annað

15. Eigið fé

Skilgreining á framlagi ríkissjóðs og færsluaðferð leiðir það af sér að höfuðstóll stofnunarinnar sýnir uppsafnaðan tekjuafgang hennar gagnvart fjárlögum og fjárheimildum. Í lok ársins 2010 sýnir höfuðstóll stofnunarinnar ónotaða fjárheimild að fjárhæð 30,3 m.kr. og hafði staðan batnað um 11,1 m.kr. frá árinu á undan.

Höfuðstóll í ársbyrjun	29.992.749
Lokafjárlög.....	(15.772.749)
Ríkisframlag	0
Tekjuafgangur fyrir ríkisframlag	22.822.052
Höfuðstóll í árslok	<u>37.042.052</u>

16. Lánardrottnar

Lánardrottnar sundurliðast á eftirfarandi hátt:	2010	2009
Byggingareikningar, sjá skýringu 13	331.568.320	930.904.784
Skuldir við birgja	145.330.578	293.353.816
	<u>476.898.898</u>	<u>1.224.258.600</u>

17. Staða við ríkissjóð

Í efnahagsreikningi er gerð sérstök grein fyrir greiðslustöðu Framkvæmdasýslu ríkisins gagnvart ríkissjóði. Þannig eru greiðslur og framlag færð um viðskiptareikning ríkissjóðs í reikningsskilum stofnunarinnar. Í árslok 2010 nam skuld FSR við ríkissjóð 174,8 m.kr. og hafði hún aukist um 1,1 m.kr. á árinu.

Staða 1. janúar 2010	(173.658.560)
Lokafjárlög	(15.772.749)
Greiðslur	14.626.770
Millifærslur	10.227
Staða 31. desember 2010	<u>(174.794.312)</u>

Skýringar

Fimm ára yfirlit í þúsundum króna á verðlagi hvers árs:

	2010	2009	2008	2007	2006
Rekstur					
Rekstrartekjur	247.225	216.574	210.008	145.831	112.891
Rekstrargjöld	(223.015)	(203.909)	(208.029)	(137.776)	(114.790)
Stofnkostnaður	(1.388)	(3.272)	(7.770)	(2.699)	(2.069)
Tekjuafgangur	22.822	9.393	(5.791)	5.356	(3.968)
Ríkisframlag	0	1.400	2.700	2.700	2.700
Tekjuafg. ársins	<u>22.822</u>	<u>10.793</u>	<u>(3.091)</u>	<u>8.056</u>	<u>(1.268)</u>
Efnahagur					
Veltufjármunir	688.735	1.427.910	1.522.487	363.574	349.413
Eignir alls	<u>688.735</u>	<u>1.427.910</u>	<u>1.522.487</u>	<u>363.574</u>	<u>349.413</u>
Höfuðstóll					
Höfuðstóll	37.042	29.993	19.200	22.291	14.235
Skammtímaskuldir	651.693	1.397.917	1.503.287	341.283	335.178
Eigið fé og skuldir alls	<u>688.735</u>	<u>1.427.910</u>	<u>1.522.487</u>	<u>363.574</u>	<u>349.413</u>



FRAMKVÆMDASÝSLA RÍKISINS