



FRAMKVÆMDASÝSLA RÍKISINS

---

# HEILSUGÆSLUSTÖÐIN Á RAUFARHÖFN

VIÐBYGGING  
OG ENDURBÆTUR

**SKILAMAT**

MAÍ 2010

# HEILSUGÆSLUSTÖÐIN Á RAUFARHÖFN

VIÐBYGGING  
OG ENDURBÆTUR

**SKILAMAT**

MAÍ 2010



# EFNISYFIRLIT

<b>ALMENNT UM SKILAMAT .....</b>	<b>3</b>
<b>1.0 UNDIRBÚNINGUR .....</b>	<b>3</b>
1.1 Lýsing verkefnis .....	3
1.2 Frumathugun.....	3
1.3 Áætlunargerð .....	3
1.4 Áætlun um stofnkostnað .....	4
1.5 Áætlun um rekstrarkostnað.....	4
1.6 Áætlun um fjármögnun.....	4
<b>2.0 VERKLEG FRAMKVÆMD .....</b>	<b>6</b>
2.1 Útboð, tilboð og verksamningar .....	6
2.2 Framvinda .....	6
2.3 Eftirlit og úttektir .....	8
<b>3.0 REIKNINGSLEGT UPPGJÖR.....</b>	<b>9</b>
3.1 Áfallinn kostnaður og innborganir.....	9
3.2 Heildarkostnaður.....	10
3.3 Samanburður við áætlun.....	11
3.4 Einingarkostnaður og stuðlar .....	12
<b>4.0 SAMANTEKT / NIÐURSTÖÐUR.....</b>	<b>13</b>
4.1 Samanburður við hliðstæðar framkvæmdir .....	13
4.2 Árangur framkvæmdarinnar .....	13
4.3 Heimildaskrá .....	13
4.4 Staðfesting skilamats .....	13

## ALMENNT UM SKILAMAT

Í 16. grein laga nr. 84/2001 um skipan opinberra framkvæmda er ákvæði um gerð skilamats. Þar segir: „Að lokinni verklegri framkvæmd og úttekt skal fara fram skilamat. Í matinu skal gerð grein fyrir því hvernig framkvæmd hefur tekist miðað við áætlun. Enn fremur skal þar gerður samanburður við hliðstæðar framkvæmdir sem þegar hafa verið metnar.“ Þá er í sömu grein kveðið á um að Framkvæmdasýsla ríkisins skuli setja nánari reglur um fyrirkomulag skilamats.

Í 7. grein reglugerðar nr. 715/2001 um skipulag opinberra framkvæmda segir að Framkvæmdasýsla ríkisins sjái um gerð skilamats og setji reglur um fyrirkomulag þess sem fjármálaráðherra staðfestir.

Þann 21. september 2001 gaf Framkvæmdasýsla ríkisins út reglur um fyrirkomulag skilamats, staðfestar af fjármálaráðherra, og er þetta skilamat unnið eftir þeim reglum.

## 1.0 UNDIRBÚNINGUR

### 1.1 Lýsing verkefnis

Í þessu skilamati verður gerð grein fyrir viðbyggingu og endurbótum við Heilsugæslustöðina á Raufarhöfn sem unnið var að á árunum 2007 til 2008.

Verkefnið náði til viðbyggingar, um 99 fermetrar að stærð, og að gera breytingar og endurbætur á 283 fermetrum til að bæta nýtingu húsnæðisins og aðgengi. Framkvæmdasvæðið var því samtals 382 fermetrar.

Verkkaupi var heilbrigðis- og tryggingamálaráðuneytið (nú heilbrigðisráðuneyti).

Framkvæmdasýsla ríkisins hafði umsjón með verkefninu fyrir hönd verkkaupa. Verkefnisstjóri á stigi áætlunargerðar var Guðbjartur Á. Ólafsson, við verklega framkvæmd í fyrstu Gísli Tryggvason en síðan Hafsteinn Steinars-son.



### 1.2 Frumathugun

Við athugun á aðstöðu heilsugæslunnar á Raufarhöfn við Aðalbraut 33 kom fram að þörf var á endurbótum og auknu rými fyrir starfsemi heilsugæslunnar. Aðalbyggingin er steinsteypt, tveggja hæða bygging frá 1960 og að auki hefur tilheyrt heilsugæslunni nálæg bílgeymsla. Ljóst var að aðalbyggingin gæti ekki hýst þá starfsemi sem þörf var á og einnig þyrfti að bæta aðgengi, endurbæta tæknikerfi og fjölga bílastæðum.

Fram kom tillaga um að að kaupa og endurinnrétta íbúðarhús og byggja nýja sjúkrabílageymslu. Fallið var frá því og skoðaðir möguleikar á að breyta og endurbæta núverandi húsakost heilsugæslunnar. Var talið ákjósanlegt að stækka húsið lítillaga og nýta bílskúrinn á annan hátt.

Þörf var á ýmsum úrbótum á lögnum og raf-lögnum, einnig að fjölga bílastæðum og bæta aðgengi að húsinu.

Niðurstaða frumathugunar var að byggja einnar hæðar viðbyggingu sem tengdi saman núverandi byggingar, það er aðalbyggingu og bílgeymsluna. Unnt væri að breyta nýtingu bílgeymslu fyrir heilsugæslustarfsemina og geyma sjúkrabíla annars staðar. Var ákveðið að ekki yrði byggð ný sjúkrabílageymsla en þörfin leyst með því að taka húsnæði á leigu hjá sveitarfélaginu. Ekki liggur fyrir formleg frumathugun.

### 1.3 Áætlunargerð

Ekki liggur fyrir formleg heimild fjármálaráðuneytisins til að hefja áætlunargerð fyrir umrædda framkvæmd.

#### Hönnun

Við hönnunina var byggt á ofangreindum niðurstöðum. Til að bæta aðstöðu heilsugæslunnar var aukið við húsnæðið á 1. hæð með

Því að byggja viðbyggingu milli gömlu aðalbyggingarinnar og bílgeymslunnar. Rými þar sem var bílgeymsla var endurbætt og innréttað þar fyrir iðjubjálfun. Þá var ákveðið að innrétta í viðbyggingunni fyrir apótek og nýjan inngang þar sem verða tvö móttökurými og snyrtingar.

Við hönnunina var aðgengi fatlaðra að húsinu bætt með því að koma fyrir skábraut framan við innganginn.

Á efri hæð hússins er læknastofa og íbúð fyrir heilsugæslustarfsmann til tímabundinna nota. Er sú starfsemi þar óbreytt áfram en gesta-snyrting færð niður á 1. hæð.

Viðbyggingin er byggð við húsið til austurs og að götu og er byggð úr timbri en klædd með sams konar plötum og eru á núverandi húsi.

### Ráðgjafar

Eftirtaldir ráðgjafar unnu við verkefnið: Björn Kristleifsson arkitekt hjá Arkitektastofu Austurlands hafði með höndum arkitektahönnun. Verkfræðistofa Austurlands annaðist hönnun burðarþols og lagna og RTS verkfræðistofa, Seyðisfirði, hönnun raflagna. Ofangreind fyrirtæki gerðu með sér samstarfssamning um verkefnið. Björn Kristleifsson kom fram fyrir hönd þeirra allra sem samræmingarhönnuður.

Hönnuður	kr.
Arkitektþjónusta Austurlands sf.	
Verkfræðistofa Austurlands ehf.	
Raftæknistofan hf.	
<b>Samtals</b>	<b>4.016.064</b>

Þar sem virðisaukaskattur fæst endurgreiddur af hönnunarþóknun eru allar fjárhæðir í töflunni settar fram án vsk. eins og í reikningslegu uppgjöri í kafla 3.

### 1.4 Áætlun um stofnkostnað

FSR gerði heildarkostnaðaráætlun vegna framkvæmdanna og sem byggðist meðal annars á framkvæmdakostnaðarhönnun sem hönnuðir hafa lagt fram. Heildarkostnaðaráætlunin er á verðlagi þess mánuðar sem hún er unnin að viðbættum áætluðum verðlagsbreytingum á framkvæmdatímanum. Í liðnum verkframkvæmd eru meðtalin áætluð aukaverk og magnbreytingar.

Heildarkostnaðaráætlun FSR, í maí 2006, var eftirfarandi.

Heildarkostnaðaráætlun	m.kr.
Ráðgjöf	5,0
Umsjón og eftirlit	2,8
Verkframkvæmd	40,5
Gjöld og rekstur á framkv.tíma	0,5
Búnaður og listskreyting	2,4
<b>Samtals</b>	<b>51,2</b>

Allar fjárhæðir í töflunni eru með vsk. nema ráðgjöf.

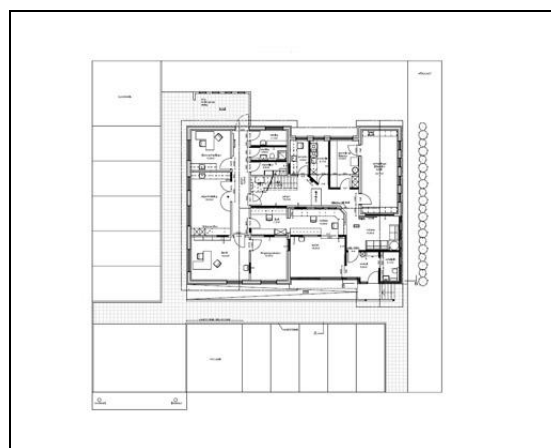
### 1.5 Áætlun um rekstrarkostnað

Rekstraráætlun vegna starfseminnar liggur ekki fyrir.

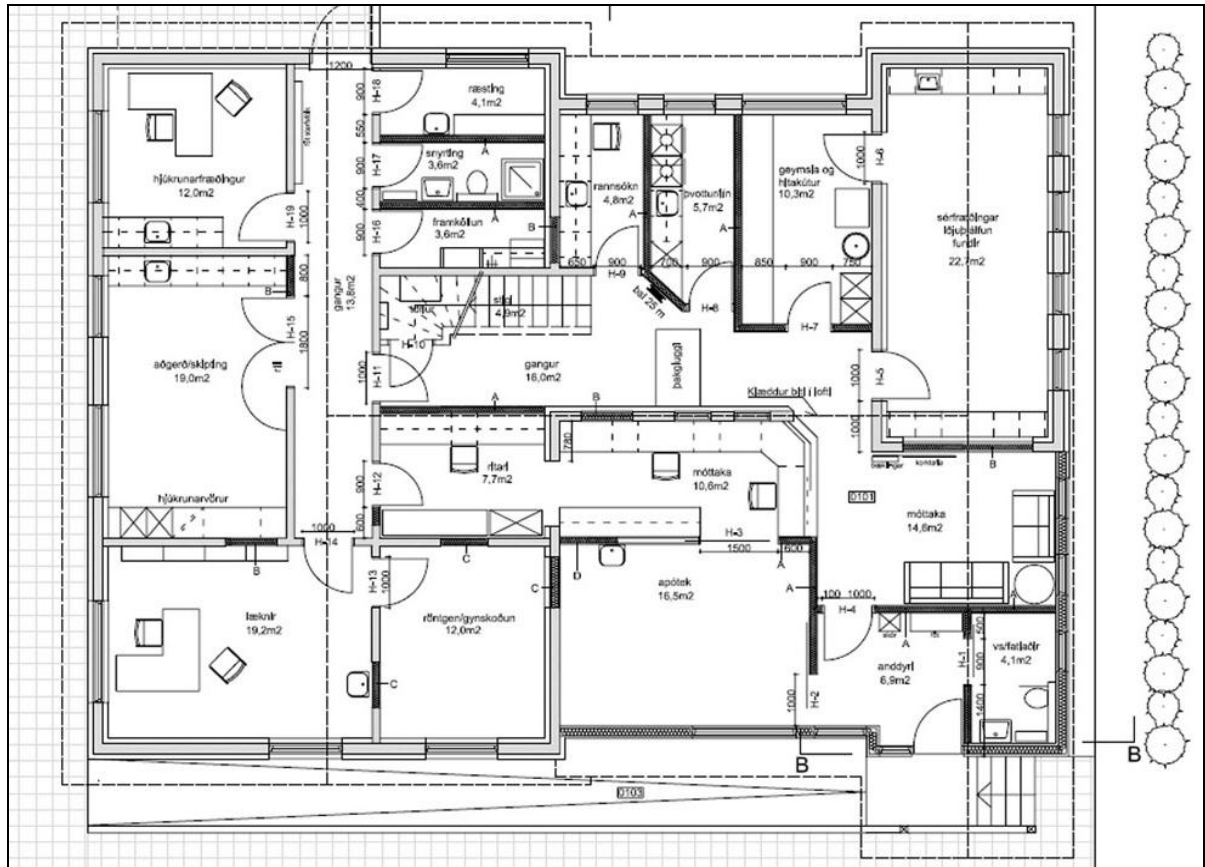
### 1.6 Áætlun um fjármögnun

Í bréfi fjármálaráðuneytis til heilbrigðis- og tryggingamálaráðuneytis, dagsettu 4. júlí 2007, var fallist á framkvæmdina á grundvelli fjármögnunar inn ramma ráðuneytisins með eftirfarandi hætti.

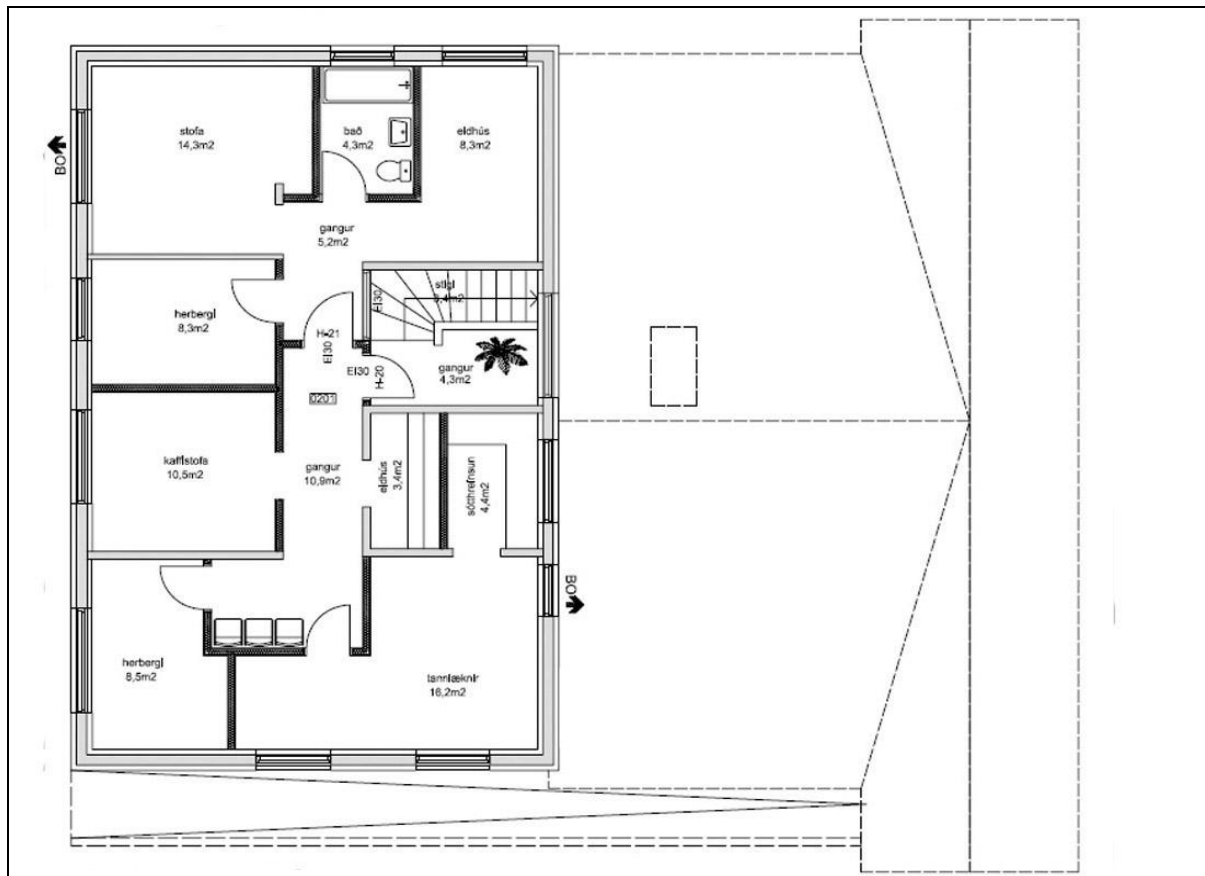
Fjármögnunaráætlun	m.kr.
Fjárlög 2002	8,5
Fjárlög 2003	5,0
Fjárukalög 2003	15,3
Fjárlög 2007	32,0
<b>Samtals</b>	<b>60,8</b>



Lóðarteikning.



Grunmynd 1. hæðar.



Grunmynd 2. hæðar.

## 2.0 VERKLEG FRAMKVÆMD

### 2.1 Útboð, tilboð og verksamningar

Fjármálaráðuneytið heimilaði, með bréfi dagsettu 11. júlí 2007, að hefja verklegan hluta framkvæmdarinnar.

Boðin var út framkvæmdin Heilsugæslan Raufarhöfn, viðbygging og endurbætur.

Framkvæmdirnar fólust í endurbótum og viðbyggingu við heilsugæsluna á Raufarhöfn. Starfsemi í heilsugæslunni í húsnæðinu var hætt á meðan framkvæmdirnar stóðu yfir. Fyrir framan hliðarálmú og bílgeymslu við norðausturhorn núverandi húss var byggð viðbygging úr timbri á steiptum grunn. Þak var fjarlæggt að hluta af eldra húsi og nýtt þak sett samfellt yfir þann hluta og nýbygginguna. Bílgeymsla var endurnýjuð, henni breytt og innréttuð fyrir iðjupjálfun. Bak við húsið kom nýr inngangur. Vaktkerfi, svo sem brunaviðvörðunarkerfi, var lagt í alla bygginguna.

Helstu magntölur	magn	eining
Mótafletir	170	m <sup>2</sup>
Steinsteypa	23	m <sup>3</sup>
Útveggir úr timbri	30	m <sup>2</sup>
Nýtt þak	100	m <sup>2</sup>
Gólfefni	250	m <sup>2</sup>
Útveggir	125	m <sup>2</sup>
Loftaklæðningar	125	m <sup>2</sup>

Tilboð voru opnuð 17. apríl 2007. Niðurstöður útboðsins eftir yfirferð tilboða voru eftirfarandi.

Niðurstöður útboðs	kr.	hlutfall
Norðurvík ehf.	52.546.408	114,6%
Castro ehf	77.702.559	169,5%
<b>Kostnaðaráætlun</b>	<b>45.846.000</b>	<b>100,0%</b>

Framangreindar tilboðsfjárhæðir innihalda tilboð í áætluð aukaverk, sem ekki koma þó til greiðslu nema til þeirra komi á framkvæmdatímanum. Í samningi við verktaka eru aukaverkin því undanskilin í samningsfjárhæðinni.

Þann 22.maí 2007 var tilboði Norðurvíkur ehf að fjárhæð 52.198.408 kr. með vsk. tekið, sem var 114,6% af kostnaðaráætlun. Gerður var skriflegur samningur um verkið í framhaldi af því.

### 2.2 Framvinda

Verklegar framkvæmdir hófust 25. júní 2007 með greftri fyrir sökklum viðbyggingar þegar starfsemi heilsugæslustöðvarinnari hafði flutt úr húsnæðinu.

Verktaki fékk til umráða vinnusvæði innan lóðar heilsugæslunnar og afnot af íbúð á 2. hæð.

Í júlí voru steiptir sökklar, fyllt innan sökklar, lagnir lagðar í grunn og steipt botnplata og skábraut. Verktaka láðist að steypa inn hitaþráð fyrir snjóbræðslu í skábraut og tröppur utan við aðaldyr. Fræst var síðar í steypuna og hitaþræðirnir steiptir inn.

Unnið var í lögnum og fyllingum meðfram húsi og sveitarfélagið færði frárennislögn frá öðru húsi sem lá í gegnum grunn á heilsugæslunni. Fjarlægðar voru nokkrar hurðir og innréttingar.

Í ágúst var lokið við að leggja lagnir utanhúss Sveitarfélagið lagði nýja kaldvatnslögn úr götu inn í hús. Þak millibyggingar var fjarlæggt og útveggjagrindur reistar og gluggar settir í. Komið var með allt timburefni í þak á staðinn. Um miðjan ágústmánuð kom í ljós að þak á millibyggingu er stólað þak á steyptri plötu en ekki einfalt sperruþak eins kemur fram í verklýsingu. Farið var í að breyta hönnun á þann veg að hætt var við að rífa millivegg í millibyggingunni, tekið í hann eitt hurðargat og þakglugga sleppt.

Þann 26. ágúst lá fyrir grófhönnun á breyttu innra skipulagi millibyggingarinnar og breytt teikning af burðapoli þaks þann 4. september. Vinna við millibygginguna lá niðri í fjórar vikur vegna ofangreindra breytinga.

Í september var unnið í frágangi lóðar og honum lokið um miðjan októbermánuð.





Framkvæmdir í september 2007.



Framkvæmdir í september 2007.

Í október og nóvember var rennt í gólf viðbyggingarinnar, útveggir voru einangraðir og klæddir og útihurðir settar í.



Framkvæmdir í nóvember 2007.

Í desember var lokið við klæða bíslag og í janúar var utanhússfrágangi að mestu lokið.

Í febrúar og mars var lokið við uppsetningu á innréttingum, þilofnum, ljósum, hreinlætistöskjum og lögnum. Lokið var við uppsetningu á hurðum, gólf flotuð, dúkur lagður og anddyri og snyrting flísalagt.

Vegna hæðarmunar var bílastæðum fækkað um eitt. Bílastæðin voru hellulögð í stað þess að malbika þau á einigaverðum malbiki. Á suðausturhorni lóðarinnar er klæðning. Þessum hluta lóðarinnar var haldið óbreyttum. Kantsteini, sem teiknaður var við lóðarmörk, og bílastæði fatlaðra var sleppt.

Vatns- og frárennslislagnir frá efri hæð komu aðeins að hluta til fram á teikningum. Þegar söguð voru göt í vegg, innveggir rifnir og hreinlætistöskur fjarlægð fór frárennslis- og vatnslagnakerfi efri hæðarinnar á nokkrum stöðum í sundur. Lagðar voru nýjar lagnir frá töppunarstöðum á efri hæð og þær tengdar nýlögnum á neðri hæð.

Þar sem viðloðun gamallar málningar var lítil var hún skafin af loftum og veggjum. Farið var út í að heilspartla loft og veggir að hluta til að ná viðunandi áferð.

Talsverðar breytingar þurfi að gera á lagna-leiðum í rafkerfinu. Gefnar voru út breyttar teikningar á verktímanum.



Afgreiðsla.



Aðgerðarherbergi.





Biðstofa.



Skrifstofa læknis.



Fjölnota herbergi.



Stigi upp á efri hæð.



Í herbergi læknis.



### 2.3 Eftirlit og úttektir

Eftirlit með framkvæmdunum fyrir hönd Framkvæmdasýslunnar hafði í upphafi verks Gísli Tryggvason og síðar Hafsteinn Steinarson, starfsmenn FSR sem einnig fóru með verkefnastjórn.

Verktaki vann verkið samkvæmt gæðakerfi sem tók á innra eftirliti hans. Eftirlitið byggði á því að tryggt yrði að unnið væri eftir útboðsgögnum og gæði verksins yrðu tryggð.

Verkfundir voru haldnir á þriggja vikna fresti meðan á framkvæmdum stóð. Samskipti við hönnuði og verktaka voru góð. Lokaúttekt fór fram 19. mars 2008 og lokaúttekt byggingarfulltrúa sama dag.

Við lokaúttekt var ólokið við nokkra verkþætti þar sem ekki var hægt að ljúka þeim vegna veðurs. Þeim lauk síðar á árinu.

Ábyrgðarúttekt fór fram 3. apríl 2009. Útteknir voru verkþættir sem athugasemd var gerð við í lokaúttekt.

### 3.0 REIKNINGSLEGT UPPGJÖR

#### 3.1 Áfallinn kostnaður og innborganir

##### Yfirlit innborgana og áfallins kostnaðar

Áfallinn kostnaður			Innborganir til FSR
Ár	Á verðlagi hvers árs kr.	Miðað við BVT 1.7.1987 (100) kr.	Greiðslur ráðun. á verðlagi hvers árs kr.
2005	4.220.261	1.342.322	10.000.000
2006	500.712	146.707	0
2007	27.563.552	7.399.611	35.200.000
2008	35.572.441	8.207.762	23.530.928
2009	873.962	178.578	0
<b>Samtals</b>	<b>68.730.928</b>	<b>17.274.981</b>	<b>68.730.928</b>

Í töflu 3.1 er yfirlit yfir áfallinn kostnað og innborganir sundurliðað eftir árum. Áfallinn kostnaður er annars vegar eftir verðlagi hvers árs og hins vegar eftir byggingarvísitölu 100. Gerð er grein fyrir innborgunum frá ráðuneyti, eða undirstofnun þess, á verðlagi hvers árs og, þegar það á við, frá sveitarfélagi á verðlagi hvers árs.

### 3.2 Heildarkostnaður

Sundurliðun kostnaðar	kr.	samtals kr.
<b>Samningsverk</b>		
<b>Ráðgjöf</b>		
Hönnun	4.016.064	
Ráðgjöf önnur en hönnun	5.600	
Kostnaður tengdur ráðgjöf	8.237	
Kostnaður samtals		4.029.901
<b>Umsjón og eftirlit</b>		
Umsjón með verkefni	6.586.400	
Eftirlit með verklegri framkvæmd	0	
Kostnaður samtals		6.586.400
<b>Verkframkvæmd</b>		
Samningsgreiðslur	51.854.908	
Magnbreytingar	393.085	
Aukaverk	94.386	
Verðbætur	0	
Kostnaður samtals		52.342.379
<b>Gjöld og rekstur á framkvæmdatíma</b>		
Opinber gjöld	128.226	
Rekstur á framkvæmdatíma	13.264	
Kostnaður samtals		141.490
<b>Búnaður og listskreyting</b>		
Búnaður	4.262.110	
Listskreyting	0	
Kostnaður samtals		4.262.110
<b>Samningsverk samtals</b>		<b>67.362.280</b>
<b>Viðbótarverk</b>		
Verkframkvæmd	1.018.648	
Búnaður	0	
<b>Viðbótarverk samtals</b>		<b>1.018.648</b>
<b>Heildarkostnaður</b>		
<b>Heildarkostnaður við viðbyggingu og endurbætur á Heilsugæslustöðinni á Raufarhöfn</b>		<b>68.380.928</b>
<b>Heildarkostnaður í m.kr.</b>		<b>68,4</b>

Í töflu 3.2 er heildarkostnaður sundurliðaður eftir kostnaðartegundum. Kostnaður við verkframkvæmd er samantlagðar samningsgreiðslur, magnbreytingar, aukaverk og verðbætur en viðbótarverk eru tilgreind sérstaklega.

### 3.3 Samanburður við áætlun

#### Samanburður á áætluðum kostnaði og raunkostnaði

	Raunkostnaður á verðlagi hvers árs m.kr.	Áætlun á verðlagi BVT 329,4 m.kr.	Raunkostnaður á verðlagi BVT 329,4 m.kr.	Hlutfallslegur mismunur %
<b>Samningsverk</b>				
Ráðgjöf	4,0	5,0	4,2	-16%
Umsjón og eftirlit	6,7	2,8	5,6	100%
Verkframkvæmd	52,3	40,5	42,8	6%
Gjöld og rekstur á framkv.tíma	0,1	0,5	0,1	0%
Búnaður og listskreyting	4,2	2,4	3,2	32%
<b>Samningsverk samtals</b>	<b>67,4</b>	<b>51,2</b>	<b>55,9</b>	<b>9%</b>
<b>Viðbótarverk</b>				
Verkframkvæmd	1,0		0,0	
Búnaður	0,0		0,0	
<b>Viðbótarverk samtals</b>	<b>1,0</b>		<b>0,0</b>	
<b>Heildarkostnaður í m.kr.</b>	<b>68,4</b>		<b>55,9</b>	

Í töflu 3.3 er raunkostnaður sýndur á verðlagi hvers árs og einnig á þeirri vísitölu sem áætlaður kostnaður var settur fram, þannig að samanburður sé gerður á sama verðlagi. Viðbótarverk eru tilgreind neðst í töflunni því um er að ræða kostnað sem ekki var tekinn með í áætluninni og því ekki hluti þess sem tekið er til samanburðar.

### 3.4 Einingarkostnaður og stuðlar

Einingarkostnaður		
	Stærðir	Einingarkostnaður
Á verðlagi hvers árs	m <sup>2</sup>	kr. / m <sup>2</sup>
Stærðir og einingarkostnaður án búnaðar	382	167.850
Stærðir og einingarkostnaður með búnaði	382	179.008
Á verðlagi 1. júlí 1987 (bvt.=100)		
Stærðir og einingarkostnaður án búnaðar	382	42.468
Stærðir og einingarkostnaður með búnaði	382	45.035
Á verðlagi í apríl 2010 (bvt.=506,7)		
Stærðir og einingarkostnaður án búnaðar	382	215.185
Stærðir og einingarkostnaður með búnaði	382	228.194

Stuðlar	
Magnbólustuðull	1,008
Aukaverkastuðull	1,002
Viðbótarverkastuðull	1,020

Í töflu 3.4 er fermetrastærð flatar sem framkvæmdin náði til og heildarkostnaður á fermetra á mismunandi verðlagi. Efst á verðlagi hvers árs, það er meðaltal verðlags á þeim tíma þegar greitt var, þá verðlag á byggingarvísitölu 100, og neðst í töflunni á verðlagi í útgáfumánuði skilamatsins. Séu búnaðarkaup hluti af framkvæmdinni eru framangreindar tölur tilgreindar bæði með og án búnaðar.

#### Hugtakaskýringar vegna stuðla

**Magnbólustuðull** er mælikvarði á nákvæmni magntalna í útboðsgögnum. Þessi stuðull er skilgreindur sem hlutfallið milli kostnaðar vegna magnbreytinga og samningsfjárhæðar, að viðbættum 1, þ.e.  $MS = 1 + \text{kostnaður vegna magnbreytinga} / \text{samningsfjárhæð}$ .

Stuðullinn verður því einn ef engar magnbreytingar eiga sér stað, hann verður stærri en 1 ef magn eykst við framkvæmd verksins og minni en 1 ef magnminnkun verður.

**Aukaverkastuðull** er mælikvarði á nákvæmni eða gæði útboðsgagna en aukaverk eru skilgreind sem sá aukakostnaður sem verður til í hverju verki vegna ónákvæmni eða mistaka í útboðsgögnum. Þessi stuðull er skilgreindur sem hlutfallið milli kostnaðar vegna aukaverka og samningsfjárhæðar, að viðbættum 1, þ.e.  $AS = 1 + \text{kostnaður vegna aukaverka} / \text{samningsfjárhæð}$ .

Stuðullinn verður því einn ef engin aukaverk eru framkvæmd og hann verður stærri en 1 ef stofnað er til aukaverka við framkvæmd verksins. Þessi stuðull verður aldrei minni en 1.

**Viðbótarverkastuðull** er mælikvarði á gæði undirbúnings verksins en viðbótarverk eru skilgreind sem sá viðbótarkostnaður sem til verður í hverju verki vegna ákvarðana verkkaupa um breytingar (viðbætur) á verkinu á framkvæmdatíma. Þessi stuðull er skilgreindur sem hlutfallið milli kostnaðar vegna viðbótarverka og samningsfjárhæðar, að viðbættum 1, þ.e.  $VS = 1 + \text{kostnaður vegna viðbótarverka} / \text{samningsfjárhæð}$ .

Stuðullinn verður því einn ef engin viðbótarverk eru framkvæmd og hann verður stærri en 1 ef stofnað er til viðbótarverka við framkvæmd verksins. Þessi stuðull getur orðið minni en einn ef verkkaupi tekur ákvörðun um að breyta verki til kostnaðarlækkunar, t.d. með því að gera minni kröfur til fyrirskrifaðs efnis eða útfærslu.

## 4.0 SAMANTEKT / NIÐURSTÖÐUR

### 4.1 Samanburður við hliðstæðar framkvæmdir

Við samanburð á kostnaði við mismunandi framkvæmdir á ólíkum tímum er algengt að bera saman kostnað á stærðareiningu. Sá samanburður segir til um hagkvæmni í hönnun og framkvæmd þegar bornar eru saman álíka stórar byggingar til sömu eða svipaðra nota. Almenn tækkar kostnaður á stærðareiningu eftir því sem framkvæmd er stærri og þó einkum með stækkandi rýmum í byggingum.

Hjá FSR eru til ýmis dæmi um endurbætur heilsugæslustöðva en þær hafa verið ólíkar innbyrðis og mismunandi umfangsmiklar og því örðugt um samanburð. Hér eru teknar nokkrar endurbóta- og innréttingaframkvæmdir til samanburðar.

Eftirfarandi tafla sýnir heildarkostnað á m<sup>2</sup> án búnaðar miðað við byggingarvísitölu 100 í júlí 1987.

Bygging	Stærð í m <sup>2</sup>	Kostn./m <sup>2</sup>
Hgs. Kópaskeri	115	33.048
Hgs. Akureyri 3. hæð	511	34.962
Hgs. Mjódd	802	57.923
Hgs. Grindavík	515	68.842
<b>Hgs. Raufarhöfn</b>	<b>382</b>	<b>42.468</b>

### 4.2 Árangur framkvæmdarinnar

Samanburðurinn hér að ofan sýnir að einingarverð vegna viðbyggingar og endurbóta heilsugæslustöðvarinnar á Raufarhöfn er lægri en meðaltal samanburðardæmanna, þ.e. 48.694 kr./m<sup>2</sup>. Verkefni skilamatsins var á minni framkvæmdafleti en þriggja af fjórum dæmanna. Mismikið var framkvæmt á hverja flatareiningu í verkefnunum. Á Raufarhöfn var um það bil fjórðungur nýbygging, þ.e. 99 m<sup>2</sup>, gagngerar endurbætur voru gerðar á 156 m<sup>2</sup> á neðri hæð en hlutfallslega lítið á efri hæð nema í stigahúsi. Heilsugæslustöðvarnar í Mjódd og Grindavík voru tilbúnar undir tréverk þegar framkvæmdir hófust en framkvæmdir í hinum samanburðardæmin voru minni umfangs. Mat í þessum samanburði er ekki nákvæmt en að framansögðu virðist einingarkostnaður við Heilsugæslustöðina á Raufarhöfn geta talist eðlilegur.



Í töflu 3.3 kemur fram að áætlað var að samningsverkið kostaði samtals 51,2 m.kr. og raunkostnaður samningsverksins á sama verðlagi var 55,9 það er 9% hærri. Tilboðsupphæð verktaka var 14,6% yfir áætlun.

Í töflu 3.4 eru stuðlar sem greina hlutfallslegan kostnað og kemur þar fram að magnaukning varð 0,8% í verkinu, aukaverk voru 0,2% en viðbótarverk 2%. Frávík teljast óveruleg.

Fjárhagslegur árangur í heild samkvæmt fyrrnefndum athugunum telst góður.

Hönnuðir leituðust eftir að uppfylla kröfur sem gerðar eru til starfsmennar og eru starfsmenn ánægðir með nýju aðstöðuna. Verktakinn skilaði góðu verki og má telja að heilt yfir hafi árangur framkvæmdarinnar verið góður.

### 4.3 Heimildaskrá

Stuðst var við eftirfarandi heimildir:

#### Lög og reglugerð

Lög um skipan opinberra framkvæmda nr. 84/2001. Reglugerð um skipulag opinberra framkvæmda nr. 715/2001.

#### Reglur

Reglur um fyrirkomulag skilamats útgefnar af Framkvæmdasýslu ríkisins og staðfestar af fjármálaráðuneyti 21. sept. 2001.

#### Framkvæmdasýsla ríkisins

Bókhaldsgögn og verkmöppur FSR.

#### Annað

Teikningar arkitekts.

### 4.4 Staðfesting skilamats

Undirritaður staðfestir hér með framanritað skilamat fyrir hönd Framkvæmdasýslu ríkisins.

*Oskar Valdimarsson*

Oskar Valdimarsson, forstjóri