



FRAMKVÆMDASÝSLA RÍKISINS

HEILBRIGÐISSTOFNUN SUÐURNESJA D-ÁLMA

SKILAMAT

SEPTEMBER 2006



EFNISYFIRLIT

0	ALMENNT UM SKILAMAT	3
1.0	UNDIRBÚNINGUR	3
1.1	Lýsing framkvæmdar	3
1.2	Áætlunargerð	3
1.3	Áætlun um stofnkostnað.....	5
1.4	Áætlun um rekstrarkostnað	5
1.5	Áætlun um fjármögnun	5
2.0	VERKLEG FRAMKVÆMD	6
2.1	Útboð, tilboð og verksamningar.....	6
2.2	Framvinda	7
2.3	Eftirlit og úttektir.....	8
3.0	REIKNINGSLEGT UPPGJÖR	9
3.1	Fjárveiting og áfallinn kostnaður.....	9
3.2	Heildarkostnaður	10
3.3	Samanburður við áætlun	11
3.4	Einingarkostanaður og stuðlar.....	12
4.0	SAMANTEKT / NIÐURSTÖÐUR	13
4.1	Samanburður við hliðstæðar framkvæmdir	13
4.2	Árangur framkvæmdarinnar	13
4.3	Heimildaskrá	13
4.4	Staðfesting skilamats	13

0 ALMENNT UM SKILAMAT

Í 16. grein laga nr. 84/2001 um skipan opinberra framkvæmda er ákvæði um gerð skilamats. Þar segir: „Að lokinni verklegri framkvæmd og úttekt skal fara fram skilamat. Í matinu skal gerð grein fyrir því hvornig framkvæmd hefur tekist miðað við áætlun. Enn fremur skal þar gerður samanburður við hliðstæðar framkvæmdir sem þegar hafa verið metnar.“ Þá er í sömu grein kveðið á um að Framkvæmdasýsla ríkisins skuli setja nánari reglur um fyrirkomulag skilamats.

Í 7. grein reglugerðar nr. 715/2001 um skipulag opinberra framkvæmda segir að Framkvæmdasýsla ríkisins sjái um gerð skilamats og setji reglur um fyrirkomulag þess sem fjármálaráðherra staðfestir.

Þann 21. september 2001 gaf Framkvæmdasýsla ríkisins út reglur um fyrirkomulag skilamats og er þetta skilamat unnið eftir þeim reglum.

1.0 UNDIRBÚNINGUR

1.1 Lýsing framkvæmdar

Hér verður gerð grein fyrir nýbyggingu D-álmu Heilbrigðisstofnunar Suðurnesja sem framkvæmd var í áföngum á árunum 1998 til 2001.

Framkvæmdirnar náðu til uppsteypu hússins, sem er 3ja hæða auk rishæðar og 3.198 m² að stærð, frágangs utanhúss og innan svo og innréttinga..

Heilbrigðis- og tryggingamálaráðuneytið og Samband sveitarfélaga á Suðurnesjum voru verkkaupar. Yfirstjórn verksins var í höndum heilbrigðis- og tryggingamálaráðuneytisins.

Athugun á þörf fyrir sjúkrarými á Suðurnesjum hafði leitt í ljós að þörfin var orðin brýn. Niðurstaðan var að byggja nýja álmu, D-álmu, við Heilbrigðisstofnun Suðurnesja við Skólaveg 8, Keflavík, með nauðsynlegum viðbótar-sjúkrarýmum og stoðrymum.

Heildarframkvæmdir við bygginguna skiptast í fimm áfanga. Fyrsti áfanginn var viðbygging við heilsugæslustöðina. Annar áfanginn var uppsteypa og frágangur utanhúss með steiningu. Þriðji áfanginn var frágangur innanhúss og innréttingar alls hússins nema 3. hæðarinnar þannig að húsið var fullinnréttað utan þess að 3ja hæðin var múruð og lagt í gólf.

Fyrirhugaðir áfangar sem eru utan skilamatsins eru 4. áfangi, sem nær til innréttinga 3. hæðar, og 5. og síðasti áfanginn sem er lóðarframkvæmdir.

Framkvæmdasýsla ríkisins hafði umsjón með framkvæmdunum fyrir hönd verkkaupa. Verkefnisstjóri var Guðmundur Pálsson.

1.2 Áætlunargerð

Hönnun

Hönnun miðaðist við að húsið allt yrði tilbúið til innréttingar og fullinnréttað utan 3. hæðar. Þar kæmu síðar skurðstofur og fleira, en innréttuð yrðu rými sjúklinga á 2. hæð og stoðrymi á 1. hæð, þar með talið skrifstofur, sjúkrahjálfun og fleira.

Ráðgjöf

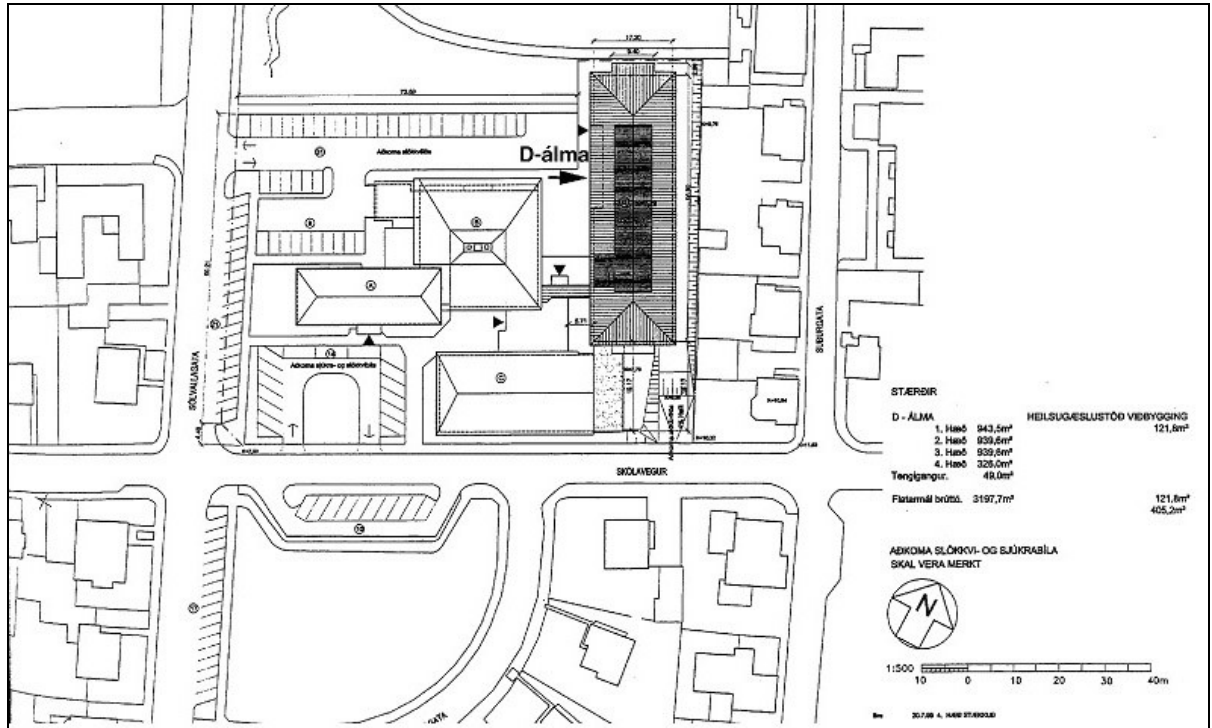
Gerður var heildarsamningur um hönnun hússins við hönnuði sem áður höfðu komið að hönnun fyrir Heilbrigðisstofnun Suðurnesja, m.a. stækkun heilsugæslustöðvarinnar.

Hönnuður	kr.	kr.
Arkitektastofan OÖ ehf.	14.351.115	
Arkitektaráðgjöf samtals		14.351.115
Verkfr.st. Suðurnesja hf.	7.207.126	
Fjarhitun hf.	2.977.413	
Rafmiðstöðin sf.	2.887.961	
Verkfræðiráðgjöf samtals		13.072.500
Ráðgjöf samtals		27.423.615

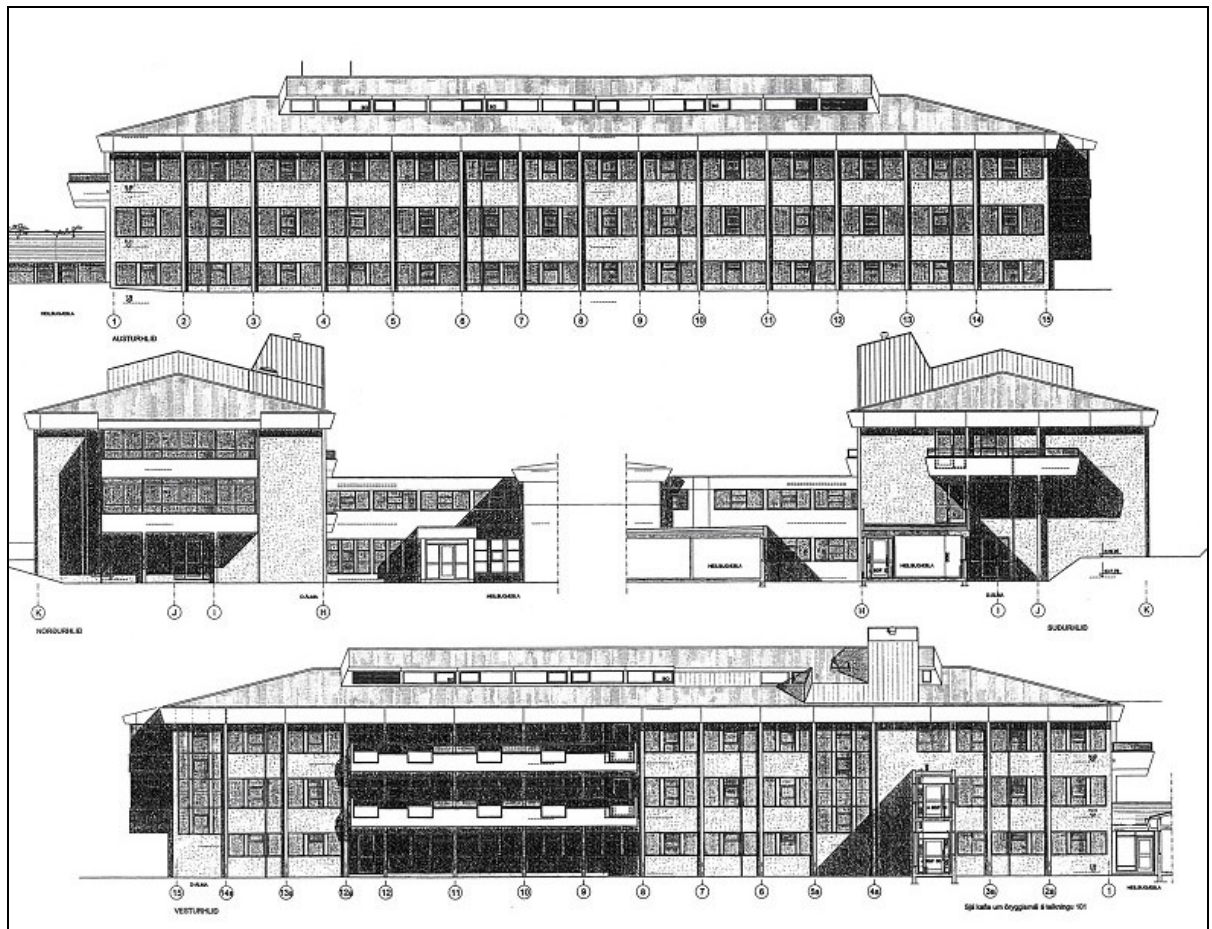
Allar fjárhæðir í töflunni eru með vsk. en í reikningslegu uppgjöri í kafla 3 eru þær án vsk.

Arkitektastofan OÖ ehf. annaðist arkitektaráðgjöf og var samningur við arkitekt undirritaður 9. september 1997. Heildarkostnaðaráætlun nýbyggingar í samningi við arkitekt var 382.100.000 kr. miðað við bvt. 217,5. Var þá átt við beinan byggingarkostnað án búnaðar og frágangs lóðar. Heildarþóknun arkitekta var 14.351.115 kr. miðað við bvt. 223,2.

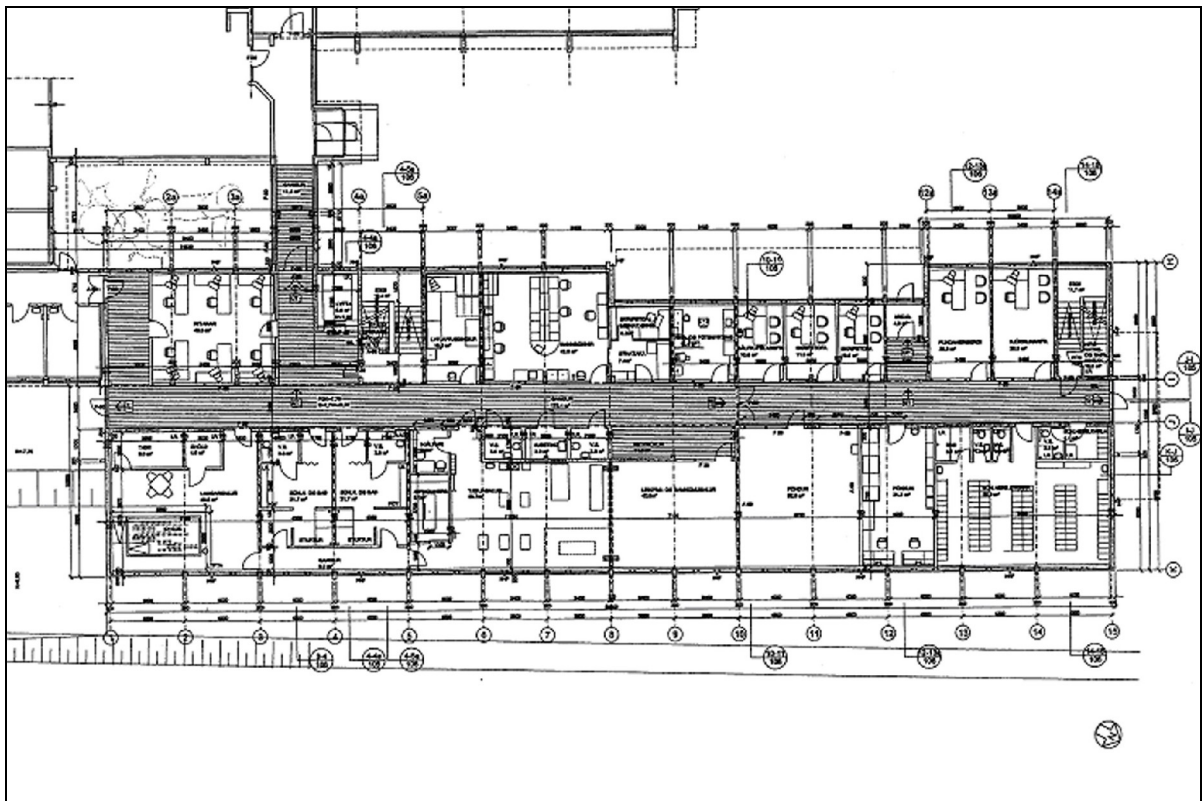
Verkfræðistofa Suðurnesja ehf. annaðist hönnun burðarvirkis og lagna, Fjarhitun hf. loftræstingu og lagnir og Rafmiðstöðin sf. hannaði raf- og fjarskiptalagnir. Heildarþóknun vegna verkfræðiráðgjafar skv. samningi, sem undirritaður var 16. desember 1997, var 13.072.500 kr. og skiptist eins og fram kemur í ofangreindri töflu.



Afstöðumynd.



Útlit.



Grunnmynd 1. hæðar.

1.3 Áætlun um stofnkostnað

Í bréfi heilbrigðisráðuneytisins til Samstarfsnefndar um opinberar framkvæmdir (SOF), dagsettu 28. apríl 1998, kemur fram að áætlaður framkvæmdakostnaður fyrsta hluta D-álmunnar sé 131,4 m.kr.

Í bréfi heilbrigðisráðuneytisins til samstarfsnefndar, dagsettu 21. janúar 2000, kemur fram að áætlaður heildarkostnaður án búnaðar sé 358,3 m.kr. og ennfræmur að upphafleg kostnaðaráætlun hafi verið 302,9 m.kr., sjá kafla 1.5. Kostnaðaráætlunin er ekki sundurliðuð frekar nema eftir áföngum og er innifalinn kostnaður 1. áfanga vegna viðbyggingar við heilsugæslustöð að fjárhæð 15,3 m.kr. Miðað við þau hlutföll sem í gildi voru á árinu 2000 þá má áætla eftirfarandi skiptingu heildarkostnaðar:

Heildarkostnaðaráætlun	m. kr.
Hönnun	27,0
Framkvæmdakostnaður	315,3
Opinber gjöld og rekstur	2,0
Umsjónarkostnaður	14,0
Samtals	358,3

1.4 Áætlun um rekstrarkostnað

Framkvæmdasýslu ríkisins er ekki kunnugt um að til sé rekstraráætlun vegna verksins.

1.5 Áætlun um fjármögnun

Þann 7. mars 1997 gerðu heilbrigðis- og tryggingamálaráðuneytið og sveitarfélög á Suðurnesjum með sér samning um byggingu D-álmú við Sjúkrahús Suðurnesja.

Samningsupphæðin var 302.900.000 kr. miðað við bvt. 217,5. Ríkissjóður skyldi greiða 257.465.000 kr., þ.e. 85%, og sveitarfélögin 45.435.000 kr., þ.e. 15%.

Viðaukasamningur var síðar gerður þar sem fram koma viðbótarframlög samningsaðila frá upphaflegri kostnaðaráætlun og voru samningsdrögin send með bréfi heilbrigðisráðuneytisins til Samstarfsnefndar um opinberar framkvæmdir, þann 21. janúar 2000, þegar óskað var heimildar til útboðs 3. áfanga.

2.0 VERKLEG FRAMKVÆMD

2.1 Útboð, tilboð og verksamningar

Þær framkvæmdir sem unnar voru og skilamat þetta tekur til voru boðnar út í þrennu lagi. Eftir er að bjóða út innréttingu 3. hæðar hússins og ljúka fullnaðarfrágangi lóðar þegar skilamatið er skrifað.

1. áfangi

Fyrsti áfanginn var viðbygging við heilsugæslustöðina. Samstarfsnefnd um opinberar framkvæmdir heimilaði útboðið þann 5. nóvember 1997. Tilboð voru opnuð þann 18. nóvember 1997 og bárust 3 tilboð.

Tekið var tilboði Húsagerðarinnar ehf. að fjárhæð 15.082.130 kr. þann 28. nóvember 1997. Tilboðið var 85,3% af kostnaðaráætlun hönnuða.

2. áfangi

Þann 8. maí 1998 heimilaði Samstarfsnefnd um opinberar framkvæmdir útboð 2. áfanga D-álmunnar sem tók til uppsteypu hússins og frágangs utanhúss. Fór útboðið fram vorið 1998 en tilboð voru opnuð þann 26. maí 1998. Eftirfarandi 5 tilboð bárust.

Bjóðandi	kr.	Hlutfall
Lava ehf.	116.309.275	88%
Húsagerðin ehf.	120.649.613	91%
Járnbending ehf.	126.664.735	96%
Húsanes ehf.	130.817.880	99%
Friðjón og Viðar ehf.	131.567.517	99%
Kostnaðaráætlun	132.207.252	100,0%

Tilboði Lava ehf. í verkið að fjárhæð 116.309.275 kr. var tekið þann 11. júní 1998. Tilboðið var 88% af kostnaðaráætlun hönnuða.

3. áfangi

Útboðið tók til innréttinga alls hússins nema 3. hæðar. Samstarfsnefnd um opinberar framkvæmdir heimilaði útboðið *D-álma, innrétting* þann 3. febrúar 2000.

Helstu magntölur voru eftirfarandi.

Verkpáttur	Eining	Magn
Frárennslislagnir	m	525
Neysluvatnslagnir	m	2.160
Hitalagnir	m	1.715
Loftræsilagnir	m	1.246
Raflagnir	m	9.200
Léttir veggir og klæðningar	m ²	1.950
Kerfisloft	m ²	606
Hengiloft með gipsplötum	m ²	1.822
Sandspörtlun og málnun	m ²	2.147
Málnun veggja og lofta	m ²	7.300
Dúklögn	m ²	2.123

Útboðið var auglýst í byrjun febrúar. Tilboð voru opnuð þann 29. febrúar 2000. Eftirfarandi 9 tilboð bárust.

Bjóðandi	kr.	Hlutfall
Meistarahús ehf.	170.868.311	96%
Sparri ehf.	172.968.330	98%
Hjalti Guðmundsson	175.929.960	99%
MP verk og gifsverk	179.990.068	101%
Gipsverk ehf.	193.291.800	109%
Múr- og máln.þjón. hf.	195.748.947	110%
Húsaviðgerðin ehf.	210.938.367	119%
Í.A.V. hf.	213.153.644	120%
Spöng ehf.	225.447.000	127%
Kostnaðaráætlun	177.439.295	100,0%

Tilboði Meistarahúsa ehf. í verkið að fjárhæð 170.868.311 kr. var tekið þann 23. mars 2000. Tilboðið var 96% af kostnaðaráætlun hönnuða.

Helsta breytingin sem gerð var frá útboðsgögnum var sú að rafmagnstafla var færð úr inntaksklefa í lyftukjallara.

2.2 Framvinda

1. áfangi

Áður en meginverkið hófst voru unnar framkvæmdir við viðbyggingu við heilsugæslustöðina. Verkinu lauk í júní 1998 í samræmi við verksamning.

2. áfangi

Framkvæmdir við annan áfanga hófust í júlí 1998 og gengu þær nokkurn veginn samkvæmt áætlun. Helstu aukaverk í áfanganum voru eftirfarandi:

- Breytingar á burðarvirki um 1,8 m.kr.
- Ílögn í svalir um 0,3 m.kr.
- Háprýstipvottur um 0,7 m.kr.

Tekin var ákvörðun um að gera breytingar á og hækka þakrýmið til þess að auka pláss fyrir loftræstikerfi og geymslurými.

Helsta viðbótarverk í þessum áfanga, og jafnframt í verkefninu í heild, var eftirfarandi:

- Breytingar á þaki um 10,3 m.kr.



Tenging bygginga.



Ójöfn fúga milli glugga og steypu.



Unnið að frágangi innanhúss.

3. áfangi

Framkvæmdir við síðasta áfangann hófust í apríl 2000. Allnokkur aukaverk urðu í áfanganum eða samtals 9.040.172 kr.. Skiptust þau eftir verkþáttum sem hér segir:

Verkþáttur	kr.
Lagnir	2.500.928
Rafkerfi	1.176.951
Frágangur innanhúss	5.164.868
Lagfæringar á lóð	197.425
Samtals	9.040.172

Stærstu einstöku aukaverk í 3. áfanga voru í eftirfarandi verkliðum:

- Frágangur v. glugga um 0,5 m.kr.
- Þétting, rakavörn undir flísar um 0,2 m.kr.
- Breyting grunnlagna um 0,2 m.kr.
- Lagning jarðstrengs að T10 um 0,4 m.kr.
- Smíði og upps. aðaltöflu um 0,5 m.kr.
- Brunav. við lagnir á göngum um 0,3 m.kr.
- Afr. hurðarg., lokun gata o.fl. um 0,6 m.kr.

Viðbótarverk í 3. áfanga voru:

- Rykbinding 3. og 4. hæðar um 0,6 m.kr.
- Botnplata undir þjálfunarker um 1,0 m.kr.



Eftir verklok var tekin ákvörðun um að tengja D-álmuna við eldri hluta sjúkrahússins. Gerður var samningur um það við Meistarahús ehf. að fjárhæð 1.286.200 kr.

2.3 Eftirlit og úttektir

Eftirlit með verkinu annaðist Tækniþjónusta S.Á. ehf. Eftirlitsmaður var Sigurður Ásgríms-son.

Samningsfjárhæð vegna eftirlits, sbr. kafla 2.1, var 2,65% af verksamningsfjárhæðunum með vsk.

Úttekt uppsteypu hússins og frágangs þess að utan, fór fram 27. nóvember 2000.

Úttekt innréttinga hússins, að undanskilinni 3. hæð, fór fram 10. september 2001.

Úttekt byggingarfulltrúa á 1. hæð fór fram 23. október 2001. Úttekt byggingarfulltrúa vegna verktaka- og byggingastjóranskipta 1. og 2. áfanga fór fram 25. apríl 2001.

Ábyrgðarúttekt fór fram 9. nóvember 2002.



D -álman er til vinstri á myndinni.

3.0 REIKNINGSLEGT UPPGJÖR

3.1 Fjárveiting og áfallinn kostnaður

Áfallinn kostnaður			Innborganir til FSR		Fjárlög 08-381-6.90
Ár	Á verðlagi hvers árs kr.	Miðað við BVT 1.7.1987 (100) kr.	Greiðslur ráðun. á verðlagi hvers árs kr.	Greiðslur svf. á verðlagi hvers árs kr.	
1994	471.768	239.476	2.561.474	-596.928	20.000.000
1995	1.092.816	538.068	0	0	20.000.000
1996	461.779	217.410	5.538.343	0	0
1997	7.136.392	3.208.809	10.000.000	398.798	26.000.000
1998	49.669.582	21.520.616	35.000.000	6.378.129	40.000.000
1999	88.778.152	37.617.861	60.000.000	28.408.367	40.000.000
2000	98.809.027	40.595.327	60.000.000	32.000.000	40.000.000
2001	123.631.038	47.844.829	44.000.000	58.800.000	44.000.000
2002	5.181.450	1.869.210	31.000.000	0	57.000.000
2003	11.000	3.853	30.000.000	-30.000.000	30.000.000
2004	23.100	7.881	45.000.000	-40.000.000	0
2005	1.632	557	5.693.800	-8.915.879	0
2006	404.150	115.570	405.782		
Samtals	375.671.886	153.779.468	329.199.399	46.472.487	317.000.000
Innborganir til FSR samtals				375.671.886	

Í töflu 3.1 er yfirlit yfir áfallinn kostnað og innborgarnir sundurliðað eftir árum. Áfallinn kostnaður er annars vegar eftir verðlagi hvers árs og hins vegar eftir byggingarvísitölu 100. Gerð er grein fyrir innborgunum frá ráðuneyti, eða undirstofnun þess, á verðlagi hvers árs og, þegar það á við, frá sveitarfélagi á verðlagi hvers árs. Til hliðsjónar eru í lituðum dálki fjárveitingar fjárlaga.

3.2 Heildarkostnaður

Sundurliðun kostnaðar	kr.	samtals kr.
Samningsverk		
Ráðgjöf		
Hönnun	29.041.794	
Ráðgjöf önnur en hönnun	0	
Kostnaður tengdur ráðgjöf	594.375	
Kostnaður samtals		29.636.169
Umsjón og eftirlit		
Umsjón með verkefni	11.606.792	
Eftirlit með verklegri framkvæmd	4.077.192	
Kostnaður samtals		15.683.984
Verkframkvæmd		
Samningsgreiðslur	293.026.716	
Magnbreytingar	2.935.707	
Aukaverk	12.590.403	
Verðbætur	2.505.974	
Kostnaður samtals		311.058.800
Gjöld og rekstur á framkvæmdatíma		
Opinber gjöld	2.431.579	
Rekstur á framkvæmdatíma	233.072	
Kostnaður samtals		2.664.651
Búnaður og listskreyting		
Búnaður	2.745.257	
Listskreyting	0	
Kostnaður samtals		2.745.257
Samningsverk samtals		361.788.861
Viðbótarverk		
Verkframkvæmd	13.883.025	
Búnaður	0	
Viðbótarverk samtals		13.883.025
Heildarkostnaður við Heilbrigðisstofnun Suðurnesja, D-álm		375.671.886
Heildarkostnaður í m.kr.		375,7

Í töflu 3.2 er heildarkostnaður sundurliðaður eftir kostnaðartegundum. Kostnaður við verkframkvæmd er samanlagðar samningsgreiðslur, magnbreytingar, aukaverk og verðbætur en viðbótarverk eru tilgreind sérstaklega.

3.3 Samanburður við áætlun

Samanburður á áætluðum kostnaði og raunkostnaði				
	Raunkostnaður á verðlagi hvers árs	Áætlun á verðlagi BVT 236,7	Raunkostnaður á verðlagi BVT 236,7	Hlutfallslegur mismunur
	m.kr.	m.kr.	m.kr.	%
Samningsverk				
Ráðgjöf	29,6	27,0	30,4	13%
Umsjón og eftirlit	15,7	14,0	15,1	8%
Verkframkvæmd	311,1	315,3	302,3	-4%
Gjöld og rekstur á framkv.tíma	2,7	2,0	2,5	25%
Búnaður og listskreyting	2,7	0,0	2,8	
Samningsverk samtals	361,8	358,3	353,1	0%
Viðbótarverk				
Verkframkvæmd	13,3		12,2	
Búnaður	0,0		0,0	
Viðbótarverk samtals	13,3		12,2	
Heildarkostnaður í m.kr.	375,1		365,3	

Í töflu 3.3 er raunkostnaður sýndur á verðlagi hvers árs og einnig á þeirri vísitölu sem áætlaður kostnaður var settur fram, þannig að samanburður sé gerður á sama verðlagi. Viðbótarverk eru tilgreind neðst í töflunni því um er að ræða kostnað sem ekki var tekinn með í áætluninni og því ekki hluti þess sem tekið er til samanburðar.

3.4 Einingarkostnaður og stuðlar

Einingarkostnaður		
Á verðlagi hvers árs	Stærðir m ²	Einingarkostnaður kr. / m ²
Stærðir og einingarkostnaður án búnaðar	3197,7	116.623
Stærðir og einingarkostnaður með búnaði	3197,7	117.482
Á verðlagi 1. júlí 1987 (bvt.=100)		
Stærðir og einingarkostnaður án búnaðar	3197,7	47.891
Stærðir og einingarkostnaður með búnaði	3197,7	48.262
Á verðlagi í júlí, 2006 (bvt.=349,7)		
Stærðir og einingarkostnaður án búnaðar	3197,7	167.474
Stærðir og einingarkostnaður með búnaði	3197,7	168.772

Stuðlar

Magntölustuðull	1,010
Aukaverkastuðull	1,043
Viðbótarverkastuðull	1,047

Í töflu 3.4 er fermetrastærð flatar sem framkvæmdin náði til og heildarkostnaður á fermetra á mis-munandi verðlagi. Efst á verðlagi hvers árs, það er meðaltal verðlags á þeim tíma þegar greitt var, þá verðlag á byggingarvísitölu 100, og neðst í töflunni á verðlagi í útgáfumánuði skilamatsins. Séu búnaðarkaup hluti af framkvæmdinni eru framangreindar tölur tilgreindar bæði með og án búnaðar.

Hugtakaskýringar vegna stuðla

Magntölustuðull er mælikvarði á nákvæmni magntalna í útboðsgögnum. Þessi stuðull er skilgreindur sem hlutfallið milli kostnaðar vegna magnbreytinga og samningsfjárhæðar, að viðbættum 1, þ.e. Magntölustuðull = $MS = 1 + \text{kostnaður vegna magnbreytinga} / \text{samningsfjárhæð}$.

Stuðullinn verður því einn ef engar magnbreytingar eiga sér stað, hann verður stærri en 1 ef magn eykst við framkvæmd verksins og minni en 1 ef magnminnkun verður.

Aukaverkastuðull er mælikvarði á nákvæmni eða gæði útboðsgagna en aukaverk eru skilgreind sem sá aukakostnaður sem verður til í hverju verki vegna ónákvæmni eða mistaka í útboðsgögnum. Þessi stuðull er skilgreindur sem hlutfallið milli kostnaðar vegna aukaverka og samningsfjárhæðar, að viðbættum 1, þ.e. Aukaverkastuðull = $AS = 1 + \text{kostnaður vegna aukaverka} / \text{samningsfjárhæð}$.

Stuðullinn verður því einn ef engin aukaverk eru framkvæmd og hann verður stærri en 1 ef stofnað er til aukaverka við framkvæmd verksins. Þessi stuðull verður aldrei minni en 1.

Viðbótarverkastuðull er mælikvarði á gæði undirbúnings verksins en viðbótarverk eru skilgreind sem sá viðbótarkostnaður sem til verður í hverju verki vegna ákvarðana verkkaupa um breytingar (viðbætur) á verkinu á framkvæmdatíma. Þessi stuðull er skilgreindur sem hlutfallið milli kostnaðar vegna viðbótarverka og samningsfjárhæðar, að viðbættum 1, þ.e. Viðbótarverkastuðull = $VS = 1 + \text{kostnaður vegna viðbótarverka} / \text{samningsfjárhæð}$.

Stuðullinn verður því einn ef engin viðbótarverk eru framkvæmd og hann verður stærri en 1 ef stofnað er til viðbótarverka við framkvæmd verksins. Þessi stuðull getur orðið minni en einn ef verkkaupi tekur ákvörðun um að breyta verki til kostnaðarlækkunar, t.d. með því að gera minni kröfur til fyrirskrifaðs efnis eða útfærslu.

4.0 SAMANTEKT / NIÐURSTÖÐUR

4.1 Samanburður við hliðstæðar framkvæmdir

Við samanburð á kostnaði við mismunandi framkvæmdir á ólíkum tímum er algengt að bera saman kostnað á stærðareiningu. Sá samanburður segir til um hagkvæmni í hönnun og framkvæmd þegar bornar eru saman álíka stórar byggingar til sömu eða svipaðra nota. Almenn tækkandi rýmum í byggingum.

Skilamatið tekur til D-álmú sem er nýbygging sjúkrahússálmú, þar með talið uppsteypu húss, alls frágangs svo og innréttinga hússins að rúmlega tveimur þriðju hlutum en ekki til lóðarfrágangs.

Teknar eru til samanburðar fjórar nýbyggingar, hjúkrunarheimili og heilsugæslustöðvar.

Eftirfarandi tafla sýnir heildarkostnað á m² án búnaðar miðað við byggingarvísitölu 100 í júlí 1987.

Bygging	Stærð í m ²	Kostn./ m ²
Heilsugæslustöð Höfn	645	74.443
Hjúkrunarh. Uppsáir	850	64.777
Hjúkrunarh. Hornbrekka	2.194	55.721
Heilsug.stöð Húsavík	1.616	55.077
Heilbr. Suðurn. D-álma	3.198	47.891

4.2 Árangur framkvæmdarinnar

Samanburðurinn hér að ofan sýnir lægri einingarkostnað Heilbrigðisstofnunar Suðurnesja, D-álmú, heldur en samanburðardæmunum. Það skemkir samanburðinn að innréttingar 3. hæðar og lóðarfrágangur var utan þessa verkefnis en ætla má að ella hefði einingarkostnaður verið um 55.000 kr á m² eða svipaður og stærri samanburðarbyggingarnar.

Eins og fram kemur í töflu 3.2 var heildarkostnaður 375,7 m.kr. á verðlagi hvers árs.

Í töflu 3.3. kemur fram að áætlað var að verkið kostaði samtals 358,3 m.kr. og raunkostnaður samningsverksins á sama verðlagi var 353,1 m.kr., það er 0% frávik.

Í töflu 3.4. eru stuðlar sem greina hlutfallslegan kostnað og kemur þar fram að magnaukning varð 1,0% í verkinu, aukaverk voru 4,3% en viðbótarverk 4,7%.

Fjárhagslegum árangur í heild var góður.

Það er samdóma álit allra þeirra sem að þessari framkvæmd stóðu og þeirra sem starfa í húsinu að vel hafi til tekist í alla staði.



4.3 Heimildaskrá

Stuðst var við eftirfarandi heimildir:

Lög og reglugerð

Lög um skipan opinberra framkvæmda nr. 84/2001 grein 16. Reglugerð um skipulag opinberra framkvæmda nr. 715/2001 grein 7.

Reglur

Reglur um fyrirkomulag skilamats útgefnar af Framkvæmdasýslu ríkisins og staðfestar af fjármálaráðuneyti 21. sept. 2001.

Framkvæmdasýsla ríkisins:

Verkþöppur
Fyrri skilamöt
Ljósmyndir
Bókhald

Annað

Upplýsingar eftirlitsmanns, verklokaskýrsla

4.4 Staðfesting skilamats

Undirritaður staðfestir hér með framanritað skilamat fyrir hönd Framkvæmdasýslu ríkisins.

Óskar Valdimarsson, forstjóri