



FRAMKVÆMDASÝSLA RÍKISINS

ALÞINGISREITUR
FORNLEIFAGRÖFTUR Á ALÞINGISREIT
2. ÁFANGI

SKILAGREIN

MARS 2015



EFNISYFIRLIT

ALMENNT UM SKILAGREINAR	1
1.0 UNDIRBÚNINGUR	1
1.1 Lýsing framkvæmdar	1
1.2 Frumathugun.....	2
1.3 Áætlunargerð	2
1.4 Áætlun um stofnkostnað	2
2.0 VERKLEG FRAMKVÆMD	2
2.1 Útboð, tilboð og verksamningar	2
2.2 Framvinda	3
2.3 Eftirlit og úttektir	4
3.0 REIKNINGSLEGT UPPGJÖR	5
3.1 Heildarkostnaður.....	5
4.0 SAMANTEKT / NIÐURSTÖÐUR	6
4.1 Árangur framkvæmdarinnar	6
4.2 Staðfesting skilagreinar.....	8

ALMENNT UM SKILAGREINAR

Í 16. grein laga nr. 84/2001 um skipan opinberra framkvæmda er ákvæði um gerð skilamats. Þar segir: „Að lokinni verklegri framkvæmd og úttekt skal fara fram skilamat. Í matinu skal gerð grein fyrir því hvernig framkvæmd hefur tekist miðað við áætlun. Enn fremur skal þar gerður samanburður við hliðstæðar framkvæmdir sem þegar hafa verið metnar.“ Þá er í sömu grein kveðið á um að Framkvæmdasýsla ríkisins (FSR) skuli setja nánari reglur um fyrirkomulag skilamats.

Í 7. grein reglugerðar nr. 715/2001 um skipulag opinberra framkvæmda segir að Framkvæmdasýsla ríkisins sjái um gerð skilamats og setji reglur um fyrirkomulag þess sem fjármálaráðherra staðfestir.

Þann 21. september 2001 gaf Framkvæmdasýsla ríkisins út reglur um fyrirkomulag skilamats, staðfestar af fjármálaráðherra. Í 3. grein þeirra segir: **“Við minniháttar verk eða framkvæmdir sem hafa lítið samanburðar- eða upplýsingagildi er heimilt að einfalda umfjöllun í skilamati”**. Þegar þessi háttur er hafður á er skýrslan nefnd **“skilagrein”** til afmörkunar frá skilamati.

Hér fer á eftir skilagrein framkvæmdar.

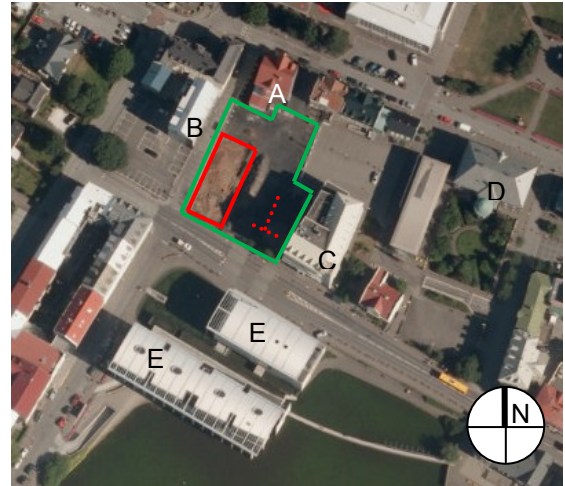
1.0 UNDIRBÚNINGUR

1.1 Lýsing framkvæmdar

Í þessari skilagrein verður í stuttu máli gerð grein fyrir fornleifagreftri og frágang lóðar sem unninn var á árunum 2012 og 2013. Um er að ræða 2. áfanga fornleifagraftar á lóð Alþingis en fyrri áfanginn fór fram á árunum 2008 og 2009 en fjallað er sérstaklega um hann í skilagreininni „Alþingi, Fornleifagröftur á Alþingisreit – Janúar 2012“ á heimasíðu FSR, www.fsr.is/utgefidefni. Gengið var til samninga við verktaka fyrri áfanga um verkið. Sjá nánar kafla 2.0 Verkleg framkvæmd.

Framkvæmdasvæðið sem hér er fjallað um er á vestanverðum Alþingisreit og afmarkast að austan af bílakjallara Alþingis, að sunnan af Vonarstræti, að vestan af Tjarnargötu og að norðan við suðurgafi húsa Alþingis sem standa við Kirkjustræti. Meginhluti svæðisins

eru nú bílastæði. Heildarstærð svæðisins er um 2.000 m² en magn uppgrftar var áætlað 190 m³ sem voru eftirstöðvar úr 1. áfanga. Að loknum fornleifauppgræfti var gengið frá lóðinni með malarmulningi á lóðina alla undir bílastæði eða um 1.450 m².



Mynd 1: Framkvæmdasvæði og umhverfi.

—	Fornleifauppgröftur
—	Frágengið svæði fyrir bílastæði
⋯	Skurðgröftur (viðaukasamningur)
A	Skúlahús
B	Happdrætti Háskóla Íslands
C	Oddfellowhúsið
D	Alþingi
E	Ráðhús Reykjavíkur

Verkkaupi var Alþingi.

Framkvæmdasýsla ríkisins hafði umsjón með verkefninu fyrir hönd verkkaupa á stigi frumathugunar, áætlunargerðar, verklegrar framkvæmdar og skilagreinar. Verkefnastjóri f.h. FSR á stigi frumathugunar og áætlunargerðar var Jón H. Ásbjörnsson og eftirlitsmaður verklegrar framkvæmdar og skilagreinar var Örn Baldursson, verkefnastjóri FSR.

Sumar myndir sem fram koma í þessari skilagrein eru fengnar úr lokaskýrslu Völu Garðarsdóttur, fornleifafræðings, „Alþingisreit-urinn 2012-2013, Fornleifa-rannsókn – uppgröftur á lóð Alþingis“, og er þess þá sérstaklega getið með skammstöfuninni VG.

1.2 Frumathugun

Sjá umfjöllun um þetta efni í skilagreininni „Alþingi, Fornleifagröftur á Alþingisreit – Janúar 2012“ á heimasíðu FSR, www.fsr.is.

Þar má m.a. lesa umfjöllun Fornleifaverndar ríkisins um umfang fornleifagraftarins:

„Uppgröfturinn felst í því að rannsaka öll mannvistarlög og mannvirki á svæðinu og fjarlægja þau. Hér skal þó ítrekað að ef í ljós koma mannvirki frá elstu byggð í Reykjavík mun verða tekin afstaða til þeirra minja sérstaklega og sértækar aðgerðir sem ákveðið væri að fara í, þeirra vegna, eru ekki hluti af sjálfu útboðinu. Ef ákveðið verður við vinnslu verksins að varðveita einhver mannvirki frá síðara tíma telst það heldur ekki hluti útboðsins.“

1.3 Áætlunargerð

Hönnun

Hönnun verkefnisins byggðist á útboðsgögnum sem gerð voru vegna fyrri áfanga verksins. Sjá nánar skilagreinina „Alþingi, Fornleifagröftur á Alþingisreit – Janúar 2012“ á heimasíðu FSR, www.fsr.is.

Ráðgjafar

Fornleifavernd ríkisins (núna Minjastofnun Íslands) sá um ráðgjöf vegna verkefnisins. Hlutverk stofnunarinnar er meðal annars að annast ráðgjöf vegna skráninga, rannsókna og varðveislu fornleifa. Fulltrúi Fornleifaverndar ríkisins í þessum áfanga verksins var Kristinn Magnússon og var samstarfið við hann mjög gott frá upphafi til enda.

1.4 Áætlun um stofnkostnað

Þessi liður á ekki við í skilagreininni þar sem ekki var um hefðbundið verk að ræða þar sem fjallað er um gerð mannvirkis.



Mynd 2: Uppgraftarsvæði, horft til suðurs í átt að Vonarstræti og Ráðhúsi Reykjavíkur. Tjarnargata til hægri.

2.0 VERKLEG FRAMKVÆMD

2.1 Útboð, tilboð og verksamningar

Þar sem um viðbótarverk við eldri samning var að ræða var verkið ekki boðið út. Gerðir voru viðbótarsamningar við verktaka fyrri áfanga á grundvelli nýrra tilboða frá þeim. Verktakarnir sendu tilboð sem voru metin út frá eininga-verðum fyrri áfangans. Í ljós kom að einingarverðin voru um 17% hærri (umfram vísitöluleiðréttingu) en í fyrri áfanga. Skýring hækkunarinnar var tvíþætt. Annars vegar átti í þessum áfanga aðeins að grafa upp um 190 m³ í stað 1.400 m³ í fyrri útboðinu og en lítið magn hefur áhrif til hækkunar. Hins vegar átti í þessum áfanga að grafa upp neðsta lag framkvæmdarinnar, frá fyrstu öldum Íslandsbyggðar og töldu fagmenn að afköst fornleifafræðinga yrðu talsvert minni í þessum áfanga. Í fyrri áfanganum voru afköstin áætluð 0.5 m³/dag en í þessum áfanga 0.25-0.3 m³/dag eða tæplega helmingi minni. 17% hærra einingarverð var því metið vel viðunandi miðað við framangreindar forsendur.

Gerður var sér samningur um jarðvinnu og frágang lóðar við:

Ljósleiðir ehf

Tengiliður Halldór Bárðason

Gerður var sér samningur um fornleifagröft og úrvinnslu gagna við:

MAS ehf

Tengiliður Vala Björg Garðarsdóttir, fornleifafræðingur.



Mynd 3: Uppgrafterstjóri verksins, Vala Björg Garðarsdóttir, við eldstæði.

Að auki var gerður viðaukasamningur við MAS um gröft tveggja skurða í suðausturhluta lóðarinnar við Vonarstræti og Oddfellowhúsið en tilgangur þess samnings var að ljúka við fornleifagröft á svæðinu öllu.

Samningsupphæðir ofangreindra samninga eins og segir í töflu hér fyrir neðan:

Verksamningar	kr.
V-12024, Ljósleiðir ehf.	6.413.500
V-12025, MAS ehf.*	27.466.135
V-12052, MAS ehf – Viðaukasamningur*	1.426.295
Samtals	35.305.930

* án vsk, vinna fornleifafræðinga er skilgreind sem ráðgjöf.

2.2 Framvinda

Verkið hófst 14. maí 2012 þegar jarðvegsvinnuverktaki, Ljósleiðir ehf, hófst handa við að hreinsa lóðina og gera hana klára fyrir verktaka fornleifagraftar, MAS ehf. Jarðvegsvinnuverktaki hreinsaði grúsarfyllingu úr jöðrum uppgraftarsvæðis, hreinsaði bakka þess að Tjarnargötu og Vonarstrætis, fjarlægði timburgirðingu, fjarlægði túnpökur og jarðvegisdúk ofan af uppgraftarsvæði, gróf skábraut niður að graftarvæði þar sem hann kom fyrir gámi fyrir umframefni úr fornleifauppgreftinum.



Mynd 4: Eldstæði á norðurhluta uppgraftarsvæðis.

Á verk tíma annaðist jarðvegsvinnuverktaki tæmingu gáms eftir samráð við verktaka fornleifauppgraftar og FSR. Verktaki fornleifauppgraftar, MAS ehf. hóf vinnu á verkstað 1. júní 2012 og var áætlað að verklok yrðu 1. október 2012.



Mynd 5: Uppgraftarsvæði, horft til norðurs í átt að Tjarnargötu. Húsnæði Happpdrætti Háskóla Íslands í forgrunni.

Meðan á framkvæmdum stóð gat almenningur lesið um hana á 3 upplýsingaskiltum sem var komið fyrir umhverfis verksvæðið. Einnig var greint frá framkvæmdunum á upplýsingaskjá í sýningaraðstöðu 871+-1 við Aðalstræti. Að auki var boðið upp á leiðsögn um verksvæðið fyrir almenning daglega. Á virkum dögum var þátttaka allt að 20 manns í einu og á sunnudögum allt að 50 manns.

Þegar fornleifauppgrefti var lokið kom jarðvegsvinnuverktaki aftur og fyllti upp lóðina með grúsarfyllingu og yfirborðslag úr mulinni grús til þess að útbúa bílastæði.

Undir lok verk tíma kom fram ósk verkkaupa, Alþingi, um að rannsaka einnig suðausturhluta svæðisins að Vonarstræti (við Oddfellowhúsið, sjá yfirlitsmynd í lið 1.1 Lýsing framkvæmdar). Fram að þessu hafði ekki verið hægt að

rannsaka svæðið þar sem Skúlahús stóða á því, en það hús var flutt á horn Tjarnargötu og Kirkjustrætis í desember 2010. (Sjá nánar skilagreinina „Alþingi, Kirkjustrætishús, flutningur Skúlahúss – Júní 2012“ á heimasíðu FSR, www.fsr.is).



Mynd 6: Jarðvegur úr uppgrefti var síaður í þar til gerðu tæki á verk tíma til þess að geta greint athyglisverða muni.

Samið var við MAS ehf um gröft tveggja skurða á svæðinu og greiningu á því sem fundist í þeim. Ef ekkert fundist sem gæfi tilefni til frekari rannsókna að mati fulltrúa Fornleifaverndar ríkisins þá yrði niðurstaðan sú að fornleifagreftri á Alþingisreit væri lokið en ef ekki þá þyrfti að rannsaka svæðið nánar.

2.3 Eftirlit og úttektir

Jón H. Ásbjörnsson var verkefnastjóri FSR og Örn Baldursson, verkefnastjóri, annaðist eftirlit og úttektir á verk tíma.



Mynd 7: Horft yfir viðbótarverk MAS ehf. að Vonarstræti. Grafnir voru skurðir ofan í sökkla Skúlahúss, eftir flutning hússins.

Úttektir FSR fóru fram í tengslum við verkfundi og milli þeirra í einstaka tilfellum ef talin var ástæða til þess, eða eftir því óskað af verktökum. Úttektirnar fóru vel fram og var samstarf FSR við báða verktaka verksins, Ljósleiðir ehf og MAS ehf, með miklum ágætum.

Lokaúttekt verklegra framkvæmda Ljósleiða ehf fór fram 10. október 2012.

Áfangaúttekt verklegra framkvæmda vegna viðbótarverks MAS ehf, skurðgröft á suðausturhluta lóðar, fór fram 4. desember 2012. Niðurstaða úttektarinnar sem fór fram að viðstöddum fulltrúa Fornleifaverndar ríkisins, Kristni Magnússyni, var sú að ekkert fannst sem gæfi tilefni til frekari fornleifarannsókna á svæðinu og var þar með lýst yfir að fornleifauppgrefti á Alþingisreit væri þar með lokið.

Uppgrefti á Alþingisreit var lokið í septemberbyrjun 2012, og áfangaúttekt 14. september sama ár. Að henni lokinni tók við úrvinnsla gagna hjá verktaka og gerð lokaskýrslu, sem var skilaði til FSR 1. maí 2013. Í framhaldi af því var haldin lokaúttekt 17. maí 2013 og að henni lokinni var verkinu lokið.

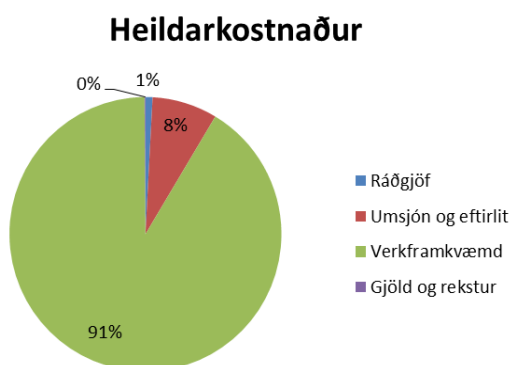
3.0 REIKNINGSLEGT UPPGJÖR

3.1 Heildarkostnaður

Heildarkostnaður við framkvæmdina var 41,1 m.kr. Í eftirfarandi töflu er heildarkostnaður sundurliðaður eftir kostnaðartegundum. Kostnaður við verkframkvæmd eru samlagðar samningsgreiðslur, magnbreytingar og aukaverk, en viðaukasamningur og viðbótarverk eru tilgreind sérstaklega.

Heildarkostnaður	m.kr.
Ráðgjöf	334.717
Umsjón og eftirlit	3.081.096
Verkframkvæmd	36.299.384
- Samningsgr.	33.519.942
- Magnbreyt. o.fl.	2.702.882
- Aukaverk	76.560
Gjöld og rekstur	42.162
Samningsverk samtals	39.757.359
Viðaukasamningur, MAS ehf	1.227.092
Viðbótarverk	149.931
Samtals	41.134.382

Samantekt samningsverka með magnaukningum, auka- og viðbótarverkum.* án vsk.



Samanburður á heildarupphæð verksamninga, sjá grein 2.1 Útboð, tilboð og verksamningar, og niðurstöðu verkframkvæmda í verklok leiðir í ljós að kostnaður hækkaði um 2,8% sem verður að teljast góður árangur. Sérstaklega í ljósi þess sem þetta var ekki hefðbundin framkvæmd í mannvirkjagerð sem hægt er að magntaka á grundvelli hönnunargagna fyrir framkvæmd. Áætlaðar tölur byggðust í megindráttum á reyndartölum úr fyrri áfanga verksins sem hjálpaði til að einhverju leyti. Þó lá ekki fyrir í upphafi nákvæmlega hversu djúpt þurfti að grafa heldur var dýpið áætlað frá sambærilegum verkum í miðbæ Reykjavíkur. Einnig var óljóst hversu mikið magn að gripum myndi finnast í uppgreftinum sem þyrfti að rannsaka.



Mynd 8: Einn kljásteyinn fannst á svæðinu, eða vefþyngd eins og stundum er kallað. Voru þræðir í vefstól hengdir í steininn til að halda þeim strekktum. Fannst í jarðlagi frá því um 900-930 e.Kr. Sjá nánar bls. 83 í skýrslu VG.

Helstu magnaukningarnar í samningsverki MAS ehf. voru í tveimur liðum. Annars vegar í liðnum „Fornleifagröftur“ sem er magn jarðvegar sem þurfti að grafa upp og jókst magn hans um 21 m³ til viðbótar við þá 190 m³ sem áætlaðir voru eða 11%. Hins vegar í liðnum „Greining á beinum viði og gjalli“ en í honum varð magnaukning um 413 stk. miðað við þau 2.750 stk. sem áætlunin gerði ráð fyrir en erfitt er að áætla magn áhugaverðra hluta í hverjum m³ jarðvegs sem ástæða er til þess að greina frekar.

Heildarkostnaður - Árangur	m.kr.
Verkframkvæmd,niðurstaða	36.299.384
Verksamningar, samtals	35.305.930
Samtals, viðbótarkostnaður	993.454
Hlutfall	2,8%

Ef bættur er við kostnaður vegna viðaukasamnings og viðbótarverk við áðurgreindan kostnað verkframkvæmda þá hækkar niðurstaðan upp í 6,7% sem einnig er góður árangur í verki með slíkri óvissu í magnáætlunum.

Heildarkostnaður - Árangur	m.kr.
Verkframkvæmd,samtals	37.676.407
Samningsgreiðslur	36.299.384
Viðaukasamningur	1.227.092
Viðbótarverk	149.931
Verksamningar samtals	35.505.930
Samtals, viðbótarkostnaður	2.370.477
Hlutfall	6,8%

4.0 SAMANTEKT / NIÐURSTÖÐUR

4.1 Árangur framkvæmdarinnar

Ekki liggja fyrir hjá FSR sambærilegar framkvæmdir og verður því ekki gerður slíkur samanburður hér.

Gerð var heildarkostnaðaráætlun í upphafi verks sem miðaðist við reynslutölur úr fyrri áfanga og gerðir viðbótar verksamningar á grundvelli þeirra. Sjá nánar umfjöllun í lið 2.1 Útboð, tilboð og verksamningar.

Samstarf við verkkaupa, ráðgjafa verkkaupa og verktaka voru með miklum ágætum og lögðust allir á eitt til þess að samskipti og verkið héldi áfram snurðulaust allan verktímann.

Ákvörðun verkkaupa um að bæta við rannsókn á ókönnuðu svæði, þar sem Skúlahús stóð áður reyndist happadrjúg, en ekki fundust neindir munir þar sem kölluðu eftir frekari rannsóknum og þar með var því lýst yfir að uppgrefti á Alþingisreit væri lokið.

Eins og áður hefur komið fram er þetta ekki hefðbundin mannvirkjaframkvæmd og því ekki hægt að mæla árangur hennar miðað við sambærileg verk FSR. Eigi að síður má segja að verkið og allt sem að því snýr hafi tekist vel til. Bæði samskipti og samvinna allra aðila sem að verkinu komu og fjárhagsleg niðurstaða þess.

Að lokum er áhugavert að draga fram nokkrar myndir úr lokaskýrslu Völu Garðarsdóttur, fornleifafræðings „Alþingisreiturrinn 2012-2013, Fornleifa-rannsókn – uppgreftur á lóð Alþingis“, sem sýna leifar bygginga og muna sem fundust.



Mynd 9: Silfurarmbaugur með vikingaaldar stimpilmunstri. 7 sm að ummáli, 2 sm hár og 1 mm þykkt. Aðeins annar armbaugurinn af þessari gerð hefur fundist hér á landi til þessa. Sjá nánar bls. 78 í skýrslu VG.



Mynd 10: Eldstæði við byggingu 95 nyrst á uppgriftarsvæðinu, en samtals fundust 5 eldstæði við hana. Í þessum eldstæðum fundust leifar af brenndu byggi og má leiða líkur að því að í byggingunni hafi farið fram brugg, kornþurrkun og bakstur. Áætlaður aldur frá um 880-900 e. Kr. Sjá nánar bls. 41 í skýrslu VG.



Mynd 11: Brot af sigð sem fannst í smiðju. Bendir þessi gripur til landbúnaðar og kornræktar að einhverju marki, þó ekki sé hægt að alhæfa einungis útfrá þessum grip. Sjá nánar bls. 79 í skýrslu VG.



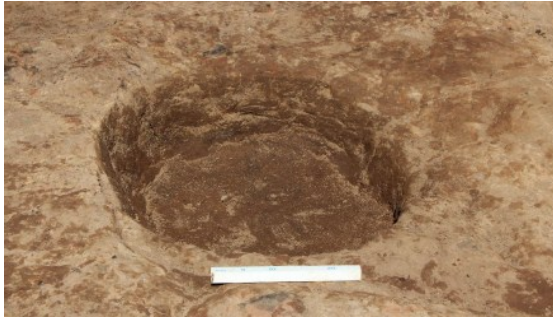
Mynd 12: Járn- og málmvinnsla. Á miðju svæðinu fannst viðamikilð mannvistarlag, sem samanstóð að mestu af járnoxuðum jarðvegi, eða svokallaðri járnþönnu sem orsakast að öllum líkindum vegna þeirra málm- og jarðvinnsluofna sem voru umhverfis og í umræddu jarðlagi. Myndin sýnir þrjá ofna sem lágu þétt upp við hvor annan. Þeir fundust vestast á svæðinu. Sjá nánar bls. 51 í skýrslu VG.



Mynd 13: Hellulagður stígur. Mynd af myndarlegum hellulögðum stíg sem fannst undir miðju uppgriftarsvæðinu. Hver hella var að meðaltali um tæpur fermetri. Sjá nánar bls. 67 í skýrslu VG.



Mynd 14: Hellulagður stígur. Mynd af perlubrotum sem fundust milli steina stéttarinnar. Perlur voru fagurt skart á þessum tíma og taldist munaðarvara. Sjá nánar bls. 68 og 79 í skýrslu VG.



Mynd 15: Geymsla í tunnum. Sáðar í grunni 3 metrum suður af byggingu 95. Útlitið go far skurðarins gefur sterklega til kynna að hér hafi verið geymd niðurgráfin tunna, sem líklega innihélt matvæli. Jafn hiti jarðvegs undir topplagi hentar vel fyrir geymslutunnur. Sjá nánar bls. 71 í skýrslu VG.

4.2 Staðfesting skilagreinar

Undirrituð staðfestir hér með framanritaða skilagrein fyrir hönd Framkvæmdasýslu ríkisins.



Halldóra Vífilsdóttir, forstjóri



Mynd 16: Bátanagli sem fannst við afla/ofn á miðju svæðinu. Margt bendir til þess að á svæðinu hafi bátasmíði verið stunduð, sé lítið á þær viðarleifar, brot og spæni sem fundust víða á svæðinu. Sjá nánar bls. 80 í skýrslu VG og viðauka II við hana.