



FRAMKVÆMDASÝSLA RÍKISINS

**HEILBRIGÐISSTOFNUN
SIGLUFJARÐAR
VIÐBYGGING**

SKILAMAT

MARS 2015



FRAMKVÆMDASÝSLA RÍKISINS

HEILBRIGÐISSTOFNUN SIGLUFJARÐAR VIÐBYGGING

SKILAMAT

MARS 2015





EFNISYFIRLIT

ALMENNT UM SKILAMAT	1
0 INNGANGUR	1
1 UNDIRBÚNINGUR	1
1.1 Lýsing verkefnis	1
1.2 Frumathugun.....	1
1.3 Áætlunargerð	2
1.4 Áætlun um stofnkostnað	2
1.5 Áætlun um rekstrarkostnað	3
1.6 Áætlun um fjármögnun.....	3
2.0 VERKLEG FRAMKVÆMD	6
2.1 Útboð, tilboð og verksamningar	6
2.2 Framvinda	7
2.3 Eftirlit og úttektir	8
3.0 REIKNINGSLEGT UPPGJÖR	9
3.1 Áfallinn kostnaður og innborganir.....	9
3.2 Heildarkostnaður.....	10
3.3 Samanburður við áætlun.....	11
3.4 Einingarkostnaður og stuðlar	12
4.0 SAMANTEKT / NIÐURSTÖÐUR	14
4.1 Samanburður við hliðstæðar framkvæmdir	14
4.2 Árangur framkvæmdarinnar	14
4.3 Heimildaskrá	14
4.4 Staðfesting skilamats	14

ALMENNT UM SKILAMAT

Í 16. grein laga nr. 84/2001 um skipan opinberra framkvæmda er ákvæði um gerð skilamats. Þar segir: „Að lokinni verklegri framkvæmd og úttekt skal fara fram skilamat. Í matinu skal gerð grein fyrir því hvernig framkvæmd hefur tekist miðað við áætlun. Enn fremur skal þar gerður samanburður við hliðstæðar framkvæmdir sem þegar hafa verið metnar.“ Þá er í sömu grein kveðið á um að Framkvæmdasýsla ríkisins skuli setja nánari reglur um fyrirkomulag skilamats.

Í 7. grein reglugerðar nr. 715/2001 um skipulag opinberra framkvæmda segir að Framkvæmdasýsla ríkisins sjái um gerð skilamats og setji reglur um fyrirkomulag þess sem fjármálaráðherra staðfestir.

Þann 21. september 2001 gaf Framkvæmdasýsla ríkisins út reglur um fyrirkomulag skilamats, staðfestar af fjármálaráðherra, og er þetta skilamat unnið eftir þeim reglum.

INNGANGUR

Í þessu skilamati verður gerð grein fyrir útboði B, viðbyggingu ásamt tengingangi við Heilbrigðisstofnun Siglufjarðar sem unnið var að á árunum 2007 til 2008.

Verkkaupi var heilbrigðis- og tryggingarmálaráðuneytið (núverandi velferðarráðuneyti).

Framkvæmdasýsla ríkisins hafði umsjón með verkefninu fyrir hönd verkkaupa. Verkefnastjóri FSR á stigi frumathugunar, áætlunargerðar og verklegrar framkvæmdar var Gíslína Guðmundsdóttir. Í ágúst 2007 tók Sigurður Hlökkvesson við og annaðist verkefnastjórn verklegra framkvæmda og síðar skilamats.

1.0 UNDIRBÚNINGUR

1.1 Lýsing verkefnis

Verkið er hluti af framkvæmdum samkvæmt heildaráætlun um endurbætur og viðbyggingu við stofnunina, sem skipt var í þrjá hluta, Útboð A, B og C.

Í þessu skilamati er fjallað um Útboð B sem fólst í að reisa viðbyggingu við núverandi Heilbrigðisstofnun við Hvanneyrarbraut á Siglufirði. Viðbyggingin er að meginhluta til á

tvíum hæðum og er heilsugæsla í 1. hæð en vistrými og skrifstofur á 2. hæð. Stærð byggingarinnar er 980 m².



Mynd 1: Heilbrigðisstofnunin Siglufirði, viðbygging

1.2 Frumathugun

Frumathugun um endurbætur og viðbyggingu var unnin af Helga Hafliðasyni arkitekt FAÍ og Almennu verkfræðistofunni, að beiðni heilbrigðis- og tryggingamálaráðuneytis, og var hún gefin út í apríl 2004.

Í frumathugun kemur fram að lengi hafi staðið til að bæta úr húsnæðisþörf Heilbrigðisstofnunar Siglufjarðar eftir að starfsemi Heilsugæslunnar á Siglufirði og Sjúkrahús Siglufjarðar var sameinuð. Byrjað hafi verið á vinnu við undirbúning þegar haustið 2001.

Helstu niðurstöður frumathugunar eru að lagðar eru til breytingar á núverandi húsnæði og endurbætur ásamt því að byggð verði ný um 950 m² viðbygging.

Á árinu 2005 var lögð fram eftirfarandi áfangaskipting sem tók mið af því að sem minnst rask yrði á starfseminni.

- Útboð A. Endurbætur á suðurálmum og hluta vesturálmum.
- Útboð B. Viðbygging ásamt tengingu við núverandi hús.
- Útboð C. Endurbætur á norðurálmum og hluta vesturálmum.

1.3 Áætlunargerð

Fjármálaráðuneytið heimilaði, með bréfi dagsettu 27. ágúst 2004, að hefja mætti áætlunargerð fyrir umrædda framkvæmd.

Heildarsamningur

Gerður var einn hönnunarsamningur við ráðgjafa um heildarhönnun á öllu verkinu samkvæmt tilboði frá ráðgjafa dagsettu í desember 2005, þ.e. vegna útboða A, B og C. Í hönnunarsamningnum er samningsupphæð vegna Útboðs A 7,7 m.kr., vegna Útboðs B 23,0 m.kr. og vegna Útboðs C, sem ekki hefur komið til framkvæmda, 7,5 m.kr., samtals 38,2 m.kr.

Hönnun

Hönnun viðbyggarinnar byggðist á frumathugun og náði til hönnunar viðbyggingar og tengingar við eldra hús. Eldri byggingin var komin til ára sinna og þarfnaðist endurbóta og þörf var á stækkun, einnig jukust þarfir við sameiningu Siglufjarðar og Ólafsfjarðar í byggðarfélagið Fjallabyggð.

Fyrirkomulag í viðbyggingunni var ákveðið að yrði eftirfarandi: Heilsugæslustöð Siglufjarðar var komið þar fyrir en hafði fram að því verið í gömlu sjúkrahúsbyggingunni í óhentugu húsnæði. Á neðri hæð hússins er aðalinnangangur heilsugæslustöðvar og sjúkrahúss, einnig aðkoma fyrir sjúkrabíl og slyststofa. Í nýbyggingunni er einnig biðstofa sjúklinga, hluti sameiginlegrar setustofu og borðsalar starfsfólks heilsugæslu- og sjúkrahúss ásamt almennum þjónusturýmum. Skrifstofur og skoðunarstofur lækna og hjúkrunarfræðinga eru flestar á neðri hæð. Á efri hæðinni eru fjögur legurými, fundarsalur, skrifstofur yfirstjórnar, setustofa og matsalur fyrir vistfólk.

Viðbyggingin er að meginhluta til á tveimur hæðum og verður heilsugæsla á 1. hæð en vistrými og skrifstofur á 2. hæð. Þakrými er notað fyrir loftræsisstokka og hluti þakrýmis er byggður upp fyrir þak 3. hæðar. Útboðsmörk eru miðuð við veggj núverandi húss en ganga þarf frá matstofum í suðurhluta, sem eru hluti núverandi húss. Rjúfa þarf veggj núverandi húss og ganga frá umhverfis opin.

Grunnflötur viðbyggingarinnar er 520 m², gólf-flötur samtals um 980 m² og rúmmál um 3.440

m³. Húsið verður steinsteypt, einangrað að utan og klætt plötum af tveimur gerðum, báruðum stálplötum og sléttum trefjaplötum. Þak verður klætt báruplötum.

Ráðgjafar

Ráðgjafar unnu hönnun Útboðs B á grundvelli heildarsamnings. Arkitekt var Helgi Hafliðason, arkitekt FAÍ. Almenna verkfræðistofan hf. annaðist burðarþol, Lagnatækni ehf. hannaði lagnir og Rafhönnun hf. raflagnir.

Hönnuður	kr.
Helgi Hafliðason og samstarfsaðilar	
Samtals	23,0 m.

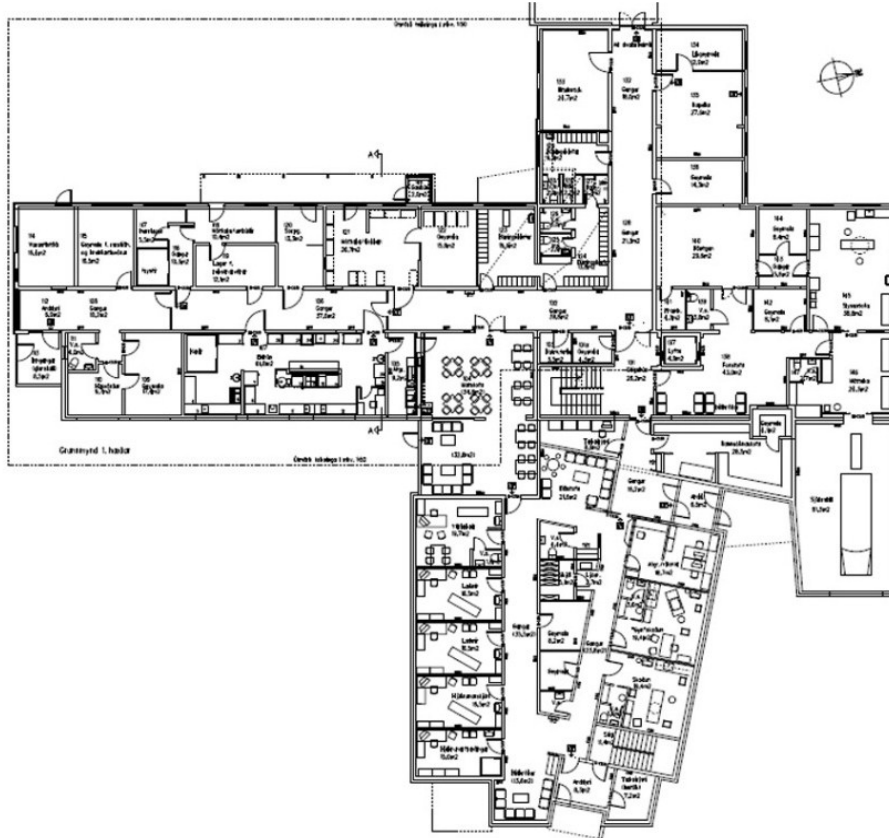
Þar sem virðisaukaskattur fæst endurgreiddur af hönnunarbókun eru fjárhæðir í töflunni settar fram án vsk. eins og í reikningslegu uppgjöri í kafla 3.

1.4 Áætlun um stofnkostnað

Heildarkostnaðaráætlun FSR vegna Áfanga B, dagsett 4. desember 2006, var eftirfarandi.

Heildarkostnaðaráætlun	m.kr.
Ráðgjöf	23,0
Umsjón og eftirlit	12,7
Verkframkvæmd	198,5
Gjöld og rekstur á framkv.tíma	1,3
Búnaður og listskreyting	7,5
Samtals	243,0

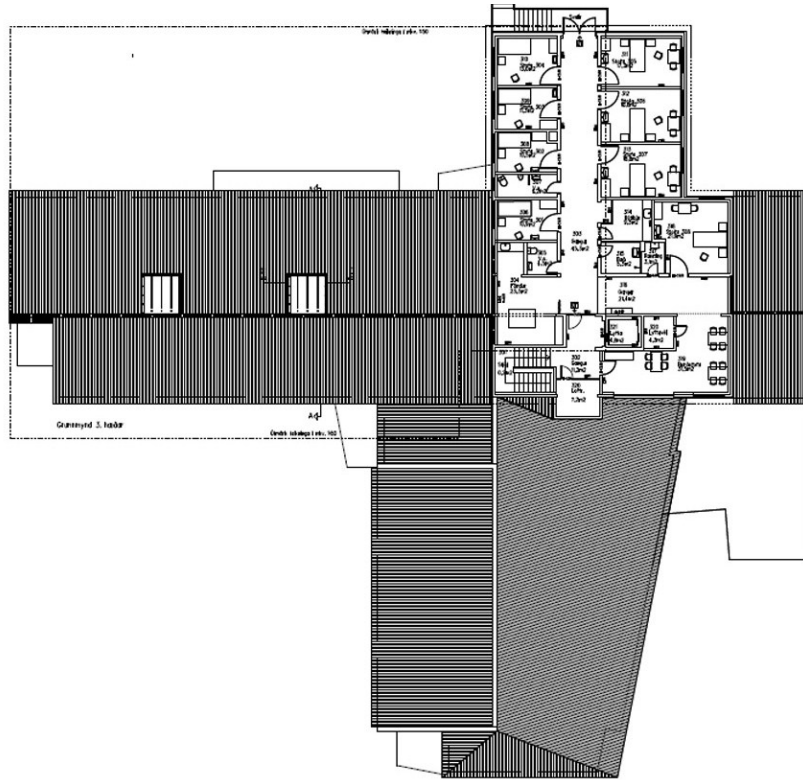
Allar fjárhæðir í töflunni eru með VSK nema ráðgjöf.



Mynd 4: Grunnmynd 1. hæðar



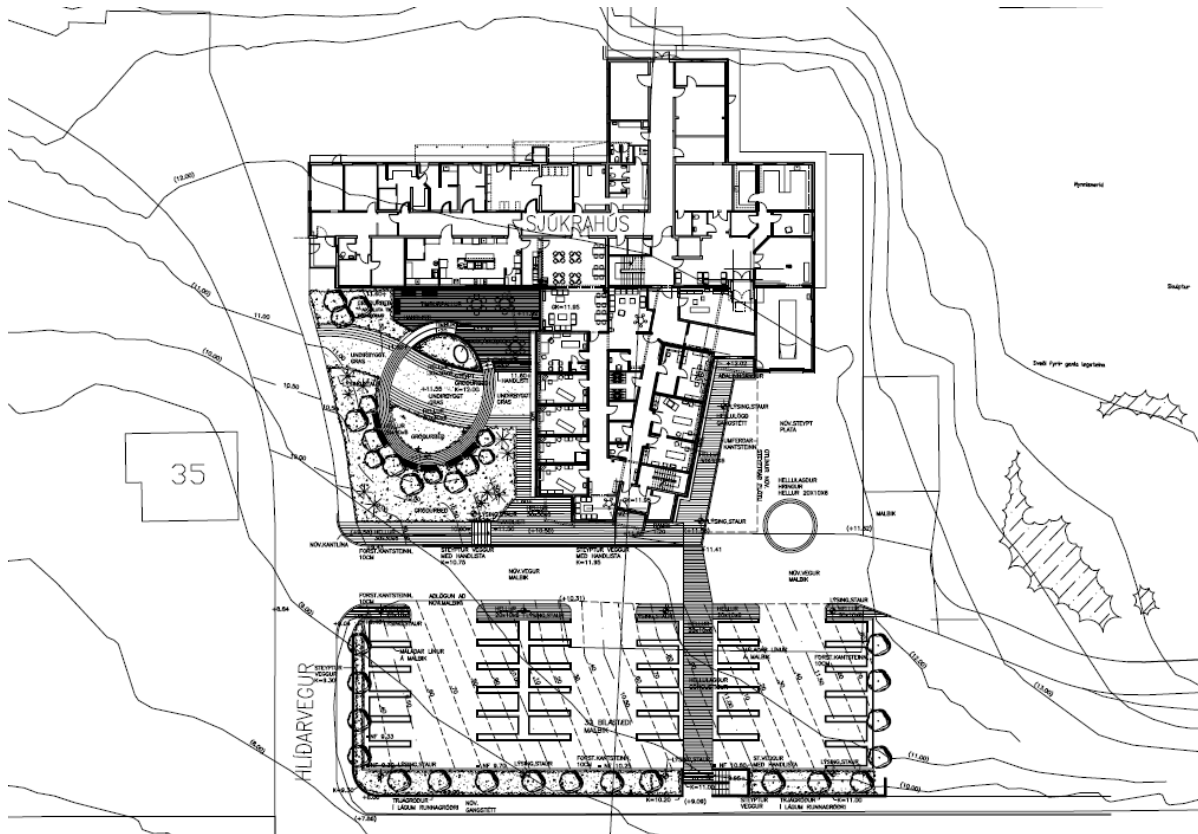
Mynd 5: Grunnmynd 2. hæðar



Mynd 6: Grunnmynd 3. hæðar



Mynd 7: Sneiðingar og útlit



Mynd 8: Lóðarteikning

2.0 VERKLEG FRAMKVÆMD

2.1 Útboð, tilboð og verksamningar

Jarðvinna við bygginguna var boðin út sér og var heimild til útboðs tilkynnt til FSR 22. maí 2006.

Verkið náði til uppgraftrar úr grunni viðbyggingar heilbrigðisstofnunarinnar, förgun á því efni og þjappaðrar fyllingar með burðarhæfu efni. Helstu magntölur voru: Gröftur 1.800 m³ og þjappaðar fyllingar 1.860 m³.

Útboð á jarðvegsskiptum var auglýst 27. maí 2006 og tilboð opnuð 13. júní. Aðeins eitt tilboð barst, frá Bás ehf.

Niðurstöður útboðs	kr.	hlutfall
Bás ehf.	9.649.990	131,5%
Kostnaðaráætlun	7.340.000	100,0%

Tilboði frá Bás ehf var hafnað í bréfi 22. júní 2006 og bjóðanda boðið til samningskaupa.

Gerður var verksamningur við Bás ehf í framhaldi af samningskaupum.

Í bréfi frá Fjármálaráðuneytinu til FSR dags. 24. nóv. 2006 er óskað eftir umsögn um áætlunargerð vegna annars áfanga við endurbætur og viðbyggingu við Heilbrigðisstofnunina Siglufirði.

Boðin var út framkvæmdin Heilbrigðisstofnun Siglufjarðar – Útboð B, viðbygging.

Verkið fólst í því að reisa viðbyggingu við núverandi Heilbrigðisstofnun við Hvanneyrabraut á Siglufirði. Viðbyggingin er að meginhluta til á tveimur hæðum og verður heilsugæsla í 1. hæð en vistrými og skrifstofur á 2. hæð. Þakrými er notað fyrir loftræsistokka og hluti þakrýmis er byggður upp fyrir þak 3. hæðar. Útboðsmörk eru miðuð við vegg núverandi húss en ganga þarf frá matstofum í suðurhluta, sem eru hluti núverandi húss. Rjúfa þarf vegg núverandi húss og ganga frá umhverfis opin.

Grunnflötur viðbyggingarinnar er 520 m², gólf-flötur samtals um 980 m² og rúmmál um 3.440 m³. Húsið verður steinsteypt, einangrað að utan og klætt plötum af tveimur gerðum, báruðum stálplötum og sléttum trefjaplötum. Þak verður klætt báruplötum.

Helstu magntölur	magn	eining
Mótaflétir	2.600	m ²
Steinsteypa	500	m ³
Þakflötur	480	m ²
Léttir innveggir	580	m ²

Tilboð voru opnuð 9. jan. 2007. Aðeins eitt tilboð barst í verkið Niðurstöður útboðsins eftir yfirferð tilboða voru eftirfarandi.

Niðurstöður útboðs	kr.	hlutfall
Byggingafélagið Berg ehf	227.500.000	114,6%
Kostnaðaráætlun	198.500.000	100,0%

Framangreind tilboðsfjárhæð inniheldur tilboð í áætluð aukaverk, sem ekki koma þó til greiðslu nema til þeirra komi á framkvæmdatímanum. Í samningi við verktaka eru aukaverkin því undanskilin í samningsfjárhæðinni.

Þann 5. febrúar 2007 var tilboði Byggingafélagsins Berg ehf að fjárhæð 227.500.000 kr. með vsk. tekið, sem var 114,6% af kostnaðaráætlun. Gerður var skriflegur samningur um verkið í framhaldi af því.

2.2 Framvinda

Verktaki lagði fram verkáætlun 13.02.2007 þar sem gert var ráð fyrir verkbyrjun síðla febrúar 2007 og verklokum 1. júlí 2008. Framkvæmdir hófust 19. Febrúar 2007 með því að hefja vinnu við viðbótar gróft austast á framkvæmdasvæðinu. Kom þá í ljós kaplar í eigu RARIK sem færa þurfti. Eftir þessar byrjunarframkvæmdir kom langur kafli með

vetrarveðráttu þannig gera varð hlé á framkvæmdum. Ekki var unnt að hefja verkið aftur fyrr en um miðjan aprílmánuð en þá hófst jarðvinna við lagnir austan hússins og í grunni bílskúrs.



Mynd 9: Verkpallar utanhúss

Um tveggja mánaða töf varð á verkinu vegna vetrarhörku í mars og apríl 2007. Þegar vinna hófst við stoðveggi, tröppur og lóðarfrágang við Hvanneyrarbraut og norðan hússins, kom í ljós að verkið var mun umfangsmeira en upprunalegu útboðgögnin gerðu ráð fyrir og mikið ósamræmi var milli teikninga og magntöluskrár. Verkið tók því mun lengri tíma en gert var ráð fyrir í verkáætlun.



Mynd 10: Tæknirými

Þegar uppsteypa hússins var komin vel á veg kom í ljós ósamræmi í teikningum og villur, sem leiddu til þess að saga þurfti af forsteyptum plötum, endurbinda járnabita og bíða eftir teikningum frá hönnuðum. Einnig komu fram villur í hönnun burðarvirkis í þaki sem hægt var að leiðrétta áður en til framkvæmdar kom.



Mynd 11: Framkvæmdir innanhúss

Þegar uppsteypa hússins var komin vel á veg kom í ljós ósamræmi í teikningum og villur, sem leiddu til þess að saga þurfti af forsteyptum plötum, endurbinda járnabita og bíða eftir teikningum frá hönnuðum. Einnig komu fram villur í hönnun burðarvirkis í þaki sem hægt var að leiðrétta áður en til framkvæmdar kom.

Framkvæmdirnar voru að því leyti vandasamari en annars að ekki var lokað deildum meðan á framkvæmdum stóð.



Mynd 12: Uppsetning loftaklæðninga

Magnbreytingar, aukaverk og viðbótarverk

Eins og fram kemur í reikningslegu uppgjöri, töflu 3.4, urðu magnbreytingar um 13,7% af samningsverki, aukaverk 12,2% og viðbótarverk 2,5%.

Magnbreytingar urðu einkum vegna van-áætlaðra verkliða, þar af um 2/3 vegna lóðarfrágangs. Af sömu orsökum kom til aukaverka og viðbótarverka.



2.3 Eftirlit og úttektir

Umsjón með framkvæmdunum fyrir hönd Framkvæmdasýslunnar hafði Gíslína Guðmundsdóttir verkefnastjóri FSR til loka ágúst 2007 og frá þeim tíma Sigurður Hlökkvesson verkefnastjóri FSR.

Gerður var samningur um eftirlit með framkvæmdinni Heilbrigðisstofnun Siglufjarðar – Útboð B, milli Framkvæmdasýslu ríkisins og Verkfræðistofu Siglufjarðar sf., Þorsteins Jóhannessonar verkfræðings. Samningsfjárhæðin var 5.883.002 kr. án virðisaukaskatts.

Lokaúttekt fór fram 11. desember 2008.

Formleg vígsla viðbyggingarinnar fór fram 13. október 2009 við hátíðlega athöfn að viðstöddu fjölmenni.

3.03.0 REIKNINGSLEGT UPPGJÖR

3.1 Áfallinn kostnaður og innborganir

Yfirlit áfallins kostnaðar og innborgana

Ár	Áfallinn kostnaður		Innborganir til FSR
	Á verðlagi hvers árs kr.	Miðað við BVT 1.7.1987 (100) kr.	Greiðslur ráðun. á verðlagi hvers árs kr.
2006	21.168.222	6.202.233	25.000.000
2007	151.632.070	40.706.596	140.000.000
2008	154.916.623	35.744.491	63.500.000
2009	35.417.969	7.237.019	115.600.000
2010	2.453.607	474.310	0
2011	0	0	21.488.491
Samtals	365.588.491	90.364.649	365.588.491
	Innborganir til FSR samtals		365.588.491

Í töflu 3.1 er yfirlit yfir áfallinn kostnað sundurliðaðan eftir árum og innborganir verkkaupa til FSR. Áfallinn kostnaður er annars vegar á verðlagi hvers árs og hins vegar á byggingarvísitölu 100.

3.2 Heildarkostnaður

Sundurliðun kostnaðar		
	kr.	samts kr.
Samningsverk		
Ráðgjöf		
Hönnun	22.577.186	
Ráðgjöf önnur en hönnun	322.240	
Kostnaður tengdur ráðgjöf	0	
Kostnaður samtals		22.899.426
Umsjón og eftirlit		
Umsjón með verkefni	9.781.259	
Eftirlit með verklegri framkvæmd	8.306.789	
Kostnaður samtals		18.088.048
Verkframkvæmd		
Samningsgreiðslur	229.844.427	
Magnbreytingar	31.582.291	
Aukaverk	28.071.200	
Verðbætur	10.055.103	
Kostnaður samtals		299.553.021
Gjöld og rekstur á framkvæmdatíma		
Opinber gjöld	302.628	
Rekstur á framkvæmdatíma	268.564	
Kostnaður samtals		571.192
Búnaður og listskreyting		
Búnaður	18.655.837	
Listskeyting	0	
Kostnaður samtals		18.655.837
Samningsverk samtals		359.767.524
Viðbótarverk		
Verkframkvæmd	5.820.967	
Búnaður	0	
Viðbótarverk samtals		5.820.967
Heildarkostnaður		
Heildarkostn. við Heilbrigðisstofnun Siglufjarðar viðbygging		365.588.491
Heildarkostnaður í m.kr.		365,6

Í töflu 3.2 er heildarkostnaður sundurliðaður eftir kostnaðartegundum. Kostnaður við verkframkvæmd er samlagðar samningsgreiðslur, magnbreytingar, aukaverk og verðbætur en viðbótarverk eru tilgreind sérstaklega.

3.3 Samanburður við áætlun

Samanburður á áætluðum kostnaði og raunkostnaði

	Raunkostnaður á verðlagi hvers árs m.kr.	Áætlun á verðlagi BVT 355,2 m.kr.	Raunkostnaður á verðlagi BVT 355,2 m.kr.	Hlutfallslegur mismunur %
Samningsverk				
Ráðgjöf	22,9	23,0	22,6	-2%
Umsjón og eftirlit	18,1	12,7	16,0	26%
Verkframkvæmd	299,6	198,5	262,5	32%
Gjöld og rekstur á framkv.tíma	0,6	1,3	0,5	-61%
Búnaður og listskreyting	18,7	7,5	15,2	103%
Samningsverk samtals	359,8	243,0	316,8	30%
Viðbótarverk				
Verkframkvæmd	5,8		4,1	
Búnaður	0,0		0,0	
Viðbótarverk samtals	5,8		4,1	
Heildarkostnaður í m.kr.	365,6		321,0	

Í töflu 3.3 er raunkostnaður sýndur á verðlagi hvers árs og einnig á þeirri vísitölu sem áætlaður kostnaður var settur fram á. Þannig er samanburður gerður á sama verðlagi. Viðbótarverk eru tilgreind neðst í töflunni því um er að ræða kostnað sem ekki var tekinn með í áætluninni og því ekki hluti þess sem tekið er til samanburðar.

3.4 Einingarkostnaður og stuðlar

Einingarkostnaður

Á verðlagi hvers árs	Stærðir m ²	Einingarkostnaður kr. / m ²
Stærðir og einingarkostnaður án búnaðar	980,0	354.013
Stærðir og einingarkostnaður með búnaði	980,0	373.049
Á verðlagi 1. júlí 1987 (bvt. 1987 = 100)		
Stærðir og einingarkostnaður án búnaðar	980,0	87.835
Stærðir og einingarkostnaður með búnaði	980,0	92.209
Á verðlagi 1. janúar 2010 (nýbvt. = 100)		
Stærðir og einingarkostnaður án búnaðar	980,0	440.140
Stærðir og einingarkostnaður með búnaði	980,0	462.058
Á verðlagi í janúar 2014 (nýbvt. = 119)		
Stærðir og einingarkostnaður án búnaðar	980,0	523.766
Stærðir og einingarkostnaður með búnaði	980,0	549.850
Á verðlagi í janúar 2014 (bvt. 1987 = 596,3)		
Stærðir og einingarkostnaður án búnaðar	980,0	523.758
Stærðir og einingarkostnaður með búnaði	980,0	549.841

Í töflu 3.4 er fermetrastærð flatar sem framkvæmdin náði til og heildarkostnaður á fermetra á mismunandi verðlagi. Efst á verðlagi hvers árs, það er meðaltal verðlags á þeim tíma þegar greitt var, þá verðlag á byggingarvísitölu 100 og neðst í töflunni á verðlagi í útgáfumánuði skilamatsins. Búnaðarkaup voru hluti af framkvæmd og tölur því settar fram með og án búnaðar.

Stuðlar

Magntölustuðull	1,137
Aukaverkastuðull	1,122
Viðbótarverkastuðull	1,025

Hugtakaskýringar vegna stuðla

Magnbólustuðull er mælikvarði á nákvæmni magntalna í útboðsgögnum og er skilgreindur sem hlutfallið á milli kostnaðar vegna magnbreytinga og samningsfjárhæðar, að viðbættum 1.

$$\text{Magnbólustuðull (MS)} = \frac{1 + \text{kostn. v. magnbreytinga}}{\text{Samningsfjárhæð}}$$

Stuðullinn verður 1 ef engar magnbreytingar eiga sér stað, <1 ef magn eykst og >1 ef magnminnkun verður.

Aukaverkastuðull er mælikvarði á nákvæmni eða gæði útboðsgagna en aukaverk eru skilgreind sem sá aukakostnaður sem verður til í hverju verki vegna ónákvæmni eða mistaka í útboðsgögnum. Þessi stuðull er skilgreindur sem hlutfallið milli kostnaðar vegna aukaverka og samningsfjárhæðar að viðbættum 1.

$$\text{Aukaverkastuðull (AS)} = \frac{1 + \text{kostn. v. aukaverka}}{\text{Samningsfjárhæð}}$$

Stuðullinn verður 1 ef enging aukaverk eiga sér stað, <1 ef stofnað er til aukaverka, en aldrei minni en 1.

Viðbótarverkastuðull er mælikvarði á gæði undirbúnings verksins en viðbótarverk eru skilgreind sem sá viðbótarkostnaður sem til verður í hverju verki vegna ákvarðana verkkaupa um breytingar (viðbætur) á verkinu á framkvæmdatíma. Þessi stuðull er skilgreindur sem hlutfallið milli kostnaðar vegna viðbótarverka og samningsfjárhæðar, að viðbættum 1.

$$\text{Viðbótarverkastuðull (VS)} = \frac{1 + \text{kostn. v. viðbótarverka}}{\text{Samningsfjárhæð}}$$

Stuðullinn verður því 1 ef engin viðbótarverk eru framkvæmd og <1 ef stofnað er til viðbótarverka við framkvæmd verksins. Þessi stuðull getur orðið >1 ef verkkaupi tekur ákvörðun um að breyta verki til kostnaðarlækkunar, t.d. með því að gera minni kröfur til fyrirskrifaðs efnis eða útfærslu.



Mynd 13: Heilbrigðisstofnunin Siglufirði

4.0 SAMANTEKT / NIÐURSTÖÐUR

4.1 Samanburður við hliðstæðar framkvæmdir

Við samanburð á kostnaði við mismunandi framkvæmdir á ólíkum tímum er algengt að bera saman kostnað á stærðareiningu. Sá samanburður segir til um hagkvæmni í hönnun og framkvæmd þegar bornar eru saman álíka stórar byggingar til sömu eða svipaðra nota. Almenn lækkar kostnaður á stærðareiningu eftir því sem framkvæmd er stærri og þó einkum með stækkandi rýmum í byggingum.

Tilgreindar eru framkvæmdir við heilbrigðisstofnanir þar sem fyrir liggja upplýsingar og öll dæmin eru nýbyggingar úti á landi.

Eftirfarandi tafla sýnir heildarkostnað á m² án búnaðar miðað við byggingarvísitölu 100 í júlí 1987.

Bygging	Stærð í m ²	Kostn./m ²
Hjúkrunarh. Höfn	645	74.443
Hjúkrunarh. Kirkjub.kl.	974	66.568
Suðurálma Sjúkrah. Akureyri	5.256	69.436
Heilbr. Sigluf., viðbygging	980	87.835

4.2 Árangur framkvæmdarinnar

Í töflunni hér að ofan er meðaltal samanburðardæmanna 70.149 kr. á fermetra og fermetraverð viðbyggingar heilbrigðisstofnunarinnar 87.835 kr. eða um 25% yfir meðaltalinu. Samanburður við önnur dæmi er því ekki hagstæður. Skýringar á því eru meðal annars að tilboð í útboðsverkið var 15% yfir kostnaðaráætlun. Einnig má ætla að samanburðardæmin séu of lág því hér var um að ræða hús fyrir sjúkrahússtarfsemi en ekki einungis hjúkrunarheimili en dæmi sjúkrahússins á Akureyri er mun stærra og er eðlilega með lægri kostnað á flatareiningu.

Eins og fram kemur í töflu 3.2 var heildarkostnaður 365,6 m.kr. á verðlagi hvers árs.

Í töflu 3.3 kemur fram að áætlað var að verkið kostaði samtals 240,0 m.kr. og raunkostnaður samningsverksins á sama verðlagi var 316,8 það er 32% hærri. Skýring á óhagstæðum samanburði raunkostnaðar við áætlun er meðal annars sú að það barst aðeins eitt tilboð og það var 15% yfir kostnaðaráætlun.

Í töflu 3.4 eru stuðlar sem greina hlutfallslegan kostnað og kemur þar fram að 13,7% magnaukning varð í verkinu, aukaverk voru 12,2% en viðbótarverk 2,5%. Frávik voru í meðallagi og eru nánar skýrð í kafla 2.2.

Mat á fjárhagslegum árangri í heild út frá fyrrnefndum athugunum er að hann sé sæmilegur.

Hönnuðir leituðust eftir að uppfylla kröfur sem gerðar eru til starfseminnar og eru starfsmenn ánægðir með nýju aðstöðuna. Verktakinn skilaði góðu verki og má telja að heilt yfir hafi árangur framkvæmdarinnar verið góður.

4.3 Heimildaskrá

Stuðst var við eftirfarandi heimildir:

Lög og reglugerð

Lög um skipan opinberra framkvæmda nr. 84/2001. Reglugerð um skipulag opinberra framkvæmda nr. 715/2001.

Reglur

Reglur um fyrirkomulag skilamats útgefnar af Framkvæmdasýslu ríkisins og staðfestar af fjármálaráðuneyti 21. sept. 2001.

Framkvæmdasýsla ríkisins

Bókhaldsgögn og verkmöppur FSR.

Annað

Teikningar hönnuða.

4.4 Staðfesting skilamats

Undirrituð staðfestir hér með framanritað skilamat fyrir hönd Framkvæmdasýslu ríkisins.



Halldóra Vífilsdóttir, forstjóri