



FRAMKVÆMDASÝSLA RÍKISINS

**GESTASTOFA
SKRÍÐUKLAUSTRI**

SÝNING

SKILAGREIN

NÓVEMBER 2014

EFNISYFIRLIT

ALMENNT UM SKILAGREINAR	1
1.0 UNDIRBÚNINGUR	1
1.1 Lýsing framkvæmdar	1
1.2 Frumathugun.....	1
1.3 Áætlunargerð	1
1.4 Áætlun um stofnkostnað	3
2.0 VERKLEG FRAMKVÆMD	4
2.1 Útboð, tilboð og verksamningar	4
2.2 Framvinda	4
2.3 Eftirlit og úttektir	5
3.0 REIKNINGSLEGT UPPGJÖR.....	6
3.1 Heildarkostnaður.....	6
4.0 SAMANTEKT / NIÐURSTÖÐUR.....	6
4.1 Árangur framkvæmdarinnar	6
4.2 Staðfesting skilagreinar.....	6

ALMENNT UM SKILAGREINAR

Í 16. grein laga nr. 84/2001 um skipan opinberra framkvæmda er ákvæði um gerð skilamats. Þar segir: „Að lokinni verklegri framkvæmd og úttekt skal fara fram skilamat. Í matinu skal gerð grein fyrir því hvernig framkvæmd hefur tekist miðað við áætlun. Enn fremur skal þar gerður samanburður við hliðstæðar framkvæmdir sem þegar hafa verið metnar.” Þá er í sömu grein kveðið á um að Framkvæmdasýsla ríkisins skuli setja nánari reglur um fyrirkomulag skilamats.

Í 7. grein reglugerðar nr. 715/2001 um skipulag opinberra framkvæmda segir að Framkvæmdasýsla ríkisins sjái um gerð skilamats og setji reglur um fyrirkomulag þess sem fjármálaráðherra staðfestir.

Þann 21. september 2001 gaf Framkvæmdasýsla ríkisins út reglur um fyrirkomulag skilamats, staðfestar af fjármálaráðherra. Í 3. grein þeirra segir: **“Við minniháttar verk eða framkvæmdir sem hafa lítið samanburðar- eða upplýsingagildi er heimilt að einfalda umfjöllun í skilamati”**. Þegar þessi háttur er hafður á er skýrslan nefnd **“skilagrein”** til afmörkunar frá skilamati.

1.0 UNDIRBÚNINGUR

1.1 Lýsing framkvæmdar

Hér fer á eftir skilagrein vegna sýningar í Gestastofuna á Skriðuklaustri sem á síðari tímum fékk heitið Snæfellsstofa.

Í janúar 2010 stóð Vatnajökulsþjóðgarður fyrir hugmyndakönnun um tillögur að gagnvirkri margmiðlun vegna Gestastofu á Skriðuklaustri. Ákveðið var að lýsa eftir tillögum frá nokkrum völdum aðilum og stefnt var því að sýningin gæti opnað 1. júní 2010 og þá yrði Snæfellsstofa tilbúin til sýningahalds.

Verkkaupi var Vatnajökulsþjóðgarður. Verkefnisstjóri með undirbúningi var Guðbjartur Á. Ólafsson en Jón H. Gestsson var verkefnisstjóri hugmyndasamkeppninnar en á verkstað sá Björn Hallgrímsson um eftirlit.



Mynd 1: Austursvæði Vatnajökulsþjóðgarðs

1.2 Frumathugun

Vegna eðli verksins var engin eiginleg frumathugun unnin en allri undirbúningsvinnu og vali á lausnum er lýst undir kafla 1.3 Áætlunargerð.

1.3 Áætlunargerð

Gagnvirka margmiðlunin sem leitað var eftir, átti að tengist miðju sýningarrýmis í Gestastofu Vatnajökuls þjóðgarðs á Skriðuklaustri.

Hönnun

Í hönnunarferlinu skildi markmiðið vera að margmiðlunin yrði :

- Falleg
- Einföld
- Áhrifamikil og áhugaverð
- Skemmtileg / vekir undrun
- Fjölverk (multi-user)
- Áþreifanleg
- Lifandi (organic behaviour)

Önnur markmið voru að:

- Gestir upplifðu þjóðgarðinn í Gestastofunni
- Margmiðlunin uppfylli helstu staðla og viðmiðanir í BREEAM vottuninni.

Megin áhersla í sýningunni verði á sífellda hringrás, mótun, þróun og fjölbreytni náttúrunnar í Vatnajökulsþjóðgarði á austursvæði, með sérstakri áherslu á gróður og dýralíf. Hlutverk hennar verði að auka skilning á þróunarferlum í jafnt jarðfræðilegum og líffræðilegu tilliti. Í sýningunni verði stöðugt vísað út til einstakra staða og svæða í þjóðgarðinum og sérkenna þeirra.



Mynd 2: Yfirbragð átti að vera ljóst og létt

Yfirbragð sýningarinnar í Gestastofu austursvæðis verði ljóst og létt til samræmis við sýningarsalinn. Hugmyndin er að hún leggi í myndmáli áherslu á vetrarríkið, sem síðan skiptir um lit þegar gróður og líf vaknar upp úr snjóalögum. Sýningin verði fjölskylduvæn og áhersla á að hún henti börnum á öllum aldri.

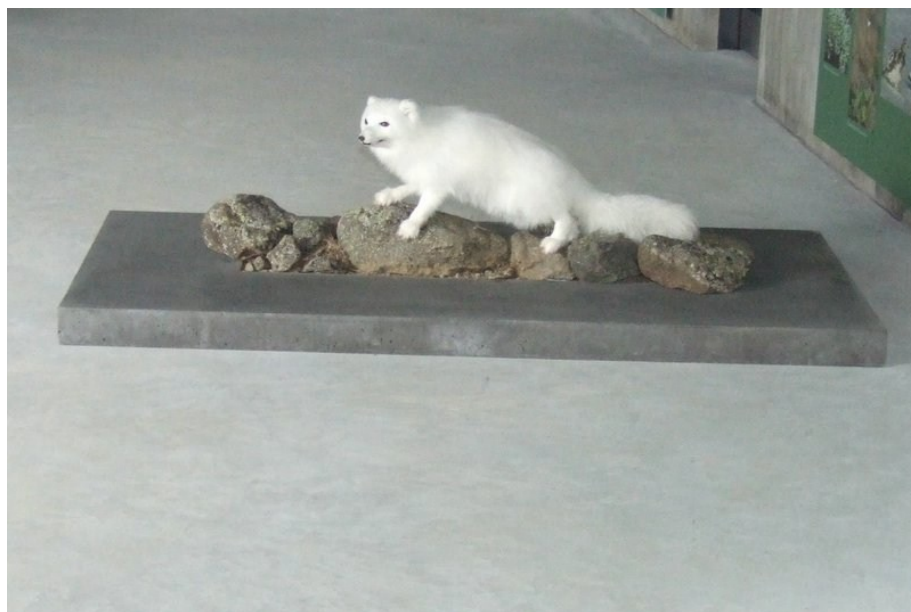
Efnt var til hugmyndakönnunar þann 14. janúar 2010 að gagnvirkri margmiðlun vegna Gestastofu á Skriðuklaustri.

Um væri að ræða hugmynd að gagnvirkri margmiðlun ásamt búnaði og var grafísk hönnun innifalin og partur af verkefninu.

Gagnvirk margmiðlunarsýning skyldi fjalla innihaldslega um þróun og samspil dýralífs, árstiða bundins gróðurs og jarðvegs á svæði sem nær frá Vesturöræfum norðaustan Brúarjökul að Eyjabökkum sunnan Snæfells. Þetta svæði verði tekið sem dæmi um það sem helst er einkennandi fyrir austursvæði Vatnajökulsþjóðgarðs í heild umfram önnur svæði hans, þ.e. samspil lands og einstaks gróður- og dýralífs.



Mynd 3: Sýningarborð



Mynd 4: Uppstoppaður fjallarefur í vetrarfeldi

Þarna er stærsti skriðjökull Vatnajökuls, Brúarjökull, sem á það til að skriða fram um 8-10 km, en hopar einnig um allt að 250 m á ári og skilur eftir sig auða jörð, tjarnir og töðuhrauka. Þar brotnar jarðvegur smám saman niður og gróður, samfelldur allt frá Lagarfljóti og Héraðsflóa, nemur land. Í kjölfarið koma þau villtu dýr sem helst má telja einkennandi fyrir austursvæðið, hreindýr og heiðagæs, en einnig álfir, rjúpa, snjótittlingur og aðrir fuglar ásamt refi og mink.



Mynd 5: Sýningarspjöld á veggjum

Ráðgjafar

Aðalhönnuður sýningarrýmis var Þórunn Sigríður Þorgrímsdóttir, sýningarhöfundur. Aðrir ráðgjafar voru Þórður Ólafsson hjá Vatnajökulspjóðgarði og Jón H. Gestsson verkfræðingur og verkefnisstjóri FSR.

1.4 Áætlun um stofnkostnað

Áætlaður heildarkostnaður var 16 m.kr. og þar af voru 10 m.kr. ætlaðar í margmiðlunarhlutann, en 6 m.kr. í sýningarhlutann sjálfann þ.e.a.s. uppsetningu og efniskostnað.

Áætlun um margmiðlunarhlutann hafði verið fastsett þegar leitað væri tilboða, en annar kostnaður áætlaður út frá reynslu annars staðar.



Mynd 6: Margmiðlunarsýning uppsett

2.0 VERKLEG FRAMKVÆMD

2.1 Útboð, tilboð og verksamningar

Leitað var til eftirfarandi 5 aðila um tillögur.

- Gagarín ehf
- Auglýsingarstofan Hvíta húsið
- Fítón ehf.
- Newangle, London
- ART+COM, AG, Berlin

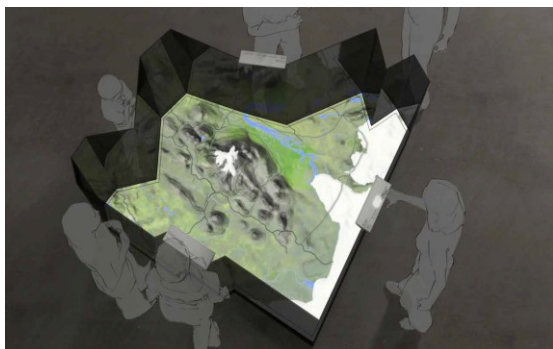
Miðað var við að skil á tillögum væri 29. janúar 2010 og kostnaður yrði 10 m.kr.

Innan kostnaðarverðs fælist hugmyndavinna, forritun, allur vél- og hugbúnaður, uppsetning búnaðar, kennsla eftirlistaðila á staðnum og fullfrágengin margmiðlunarsýning að fullu tilbúin og starfhæf til sýningarhalds.

Gagnvirka margmiðlunin skildi tengjast miðu sýningarrýmis, þar sem jafnframt væri hugsanlegt að vera með á því svæði einstaka sýningargripi s.s. uppstoppaðan ref, gæsa hreiður, hreindýrshorn, gæsafjaðrir, hreindýramosa, snjómosa o.fl.

Í skýringabréfi til þeirra sem valdir höfðu verið sagði janframt að greitt yrði fast verð (ekki verðbætt) 10 milljónir íslenskra króna án vsk fyrir alla vinnu, búnað og annað sem til þarf hjá þeim aðila sem verður valinn.

Greitt verði 40% af upphæð þegar 50% af vinnu er lokið og eftirstöðvar þegar verki er að fullu lokið og það úttekið af verkkaupa.



Mynd 7: Úr tillögum Art + Com AG um marmiðlunarborð

Í tilboðsgögnum bjóðanda skildi koma fram:

- Lýsing á hugmynd
- Lýsing á tækjum, hugbúnaði, vélbúnaði og fyrirkomulagi hans
- Lýsing á umfangi, hugsanlegri smíði eða öðru sem í hugmyndinni felst.

Matsnefnd mat tillögu Art+Com AG þannig að hún bæri af varðandi frumleika, listræna útfærslu og væri einnig áhugaverðust með tilliti til efnisinnihalds og fjölda sýningargesta sem geti notið hennar í einu. Auk þess taki hún einstaklega vel tillit til arkitektúrs húss, sýningarhugmyndar um svæðiskort á gólfi og birtuskilyrða í sal.

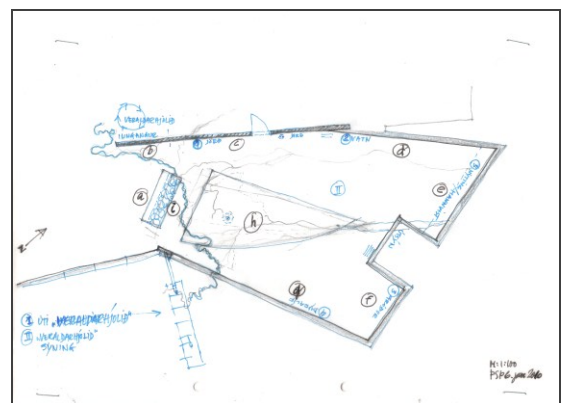
Í framhaldinu var aðilum tilkynnt að tillaga Art+Com AG yrði valin og hún yrði í framhaldinu sett upp í Gestastofu og var þetta staðfest í bréfi („confirmation letter“) þann 9. febrúar 2010 og þar með var kominn á samningur um verkið.

Samtök iðnaðarins gerðu athugasemd við þennan framgangsmáta í bréfi dags. 3. mars 2010 og óskuðu skýringa á því að regluverki um opinber innkaup hafi ekki verið fylgt.

Jón Gestsson svaraði gagnrýni SI 4. mars 2010 og var ekki frekar aðhafst í málinu.

2.2 Framvinda

Í framhaldi af vali matsnefndar hófst ART+Com AG handa við að útfæra tillögur sínar í samráði við verkkaupa og Þórunni Sigríður Þorgrímsdóttur, sýningarhöfund.



Skitsuuppdráttur af sýningarsvæðinu.

Snæfellsstofa var formlega opnuð 24. júní 2010 og afhenti umhverfisráðherra þjóðgarðs-verði bygginguna til daglegs rekstrar.



Mynd 8: Umhverfisráðherra setur sýninguna

Sýningin hafði hlotið nafnið „Veraldarhjólíð“, og var hún opnuð við sama tækifæri og fjallar um hringrás náttúrunnar með áherslu á samspil gróðurs og dýralífs á svæðinu.

Sýningin dró nafn sitt af því, að á jörðinni Skriðuklaustri bjó um 1840 bóndi sem þar reisti mylluhjól í læk. Lækurinn átti upptök sín í kaldavermslum og fraus því ekki á vetrum. Sveitungar hans nefndu þetta „Veraldarhjólíð“ þar eð það snerist árið um kring, nótt sem nýtan dag.



Mynd 9: "Veraldarhjólíð" á Skriðu



Mynd 10: Vetrarhjólíð sem sett var upp með sýningunni

2.3 Eftirlit og úttektir

Þegar kominn var á samningur um margmiðlunarhluta sýningarinnar og uppsetningu hennar í heild, við Þórunni Sigríði Þorgrímsdóttur og hennar samstarfsfólk, fluttist verkefnisstjórnin til þeirra sem stýrðu verklegri framkvæmd gestastofunnar. Verkefnisstjóri varð þá Guðbjartur Á. Ólafsson, verkefnisstjóri FSR og staðareftirlitsmaður Björn Hallgrímsson.

Meðan á uppsetningu sýningarinnar stóð flutti Þórunn og samstarfsfólk hennar á staðinn og samræmdi sín störf við verktaka hússins og eftirlit. Verktaki við húsbygginguna var VHE – verktaki.

Haldnir voru reglulegir verkfundir á staðnum og byggingarstjóri verktaka sat fundina þannig að samræming yrði góð.

Samskipti gengu afar vel og var sýningin að fullu tilbúin við opnun hússins þann 24. júní 2010.

3.0 REIKNINGSLEGT UPPGJÖR

3.1 Heildarkostnaður

Allt reikningshald vegna uppsetningar sýningarinnar var hjá Framkvæmdasýslu ríkisins en þóknun til þáttakenda og vinningshafa var greitt beint af verkkaupa.

Heildaráætlun gerði ráð fyrir að sýningin í heild kostaði 16 m.kr. en niðurstaða reikningslegs uppgjörs er sú að heildarkostnaður varð 14,2 m.kr. auk 10 m.kr. þóknunar þannig að allur kostnaður til samanburðar við áætlun er 24,2 milljónir króna.



Mynd 11: sýningarborð

Skýringar á þessu er m.a. stórt viðbótarverk (7,8 m.kr.), sem tengdist uppsetningu veraldarhjólsins utandyra, jarðvegsframkvæmdir, vatnslögn, lýsing og gangstígagerð sem tengdist því.

Verkkaupi óskaði eftir þessu viðbótarverki og var það tengt lokafrágangi lóðar. Eins urðu töluverðar magnbreytingar (3,2 m.kr.) þar sem umfang sýningarinnar varð meira en áætlað hafði verið.



Mynd 12: Drifvatn hjólsins tengt vatnsveitu

4.0 SAMANTEKT / NIÐURSTÖÐUR

4.1 Árangur framkvæmdarinnar

Mikil ánægja var með hvernig tekist hafði til með sýninguna og uppfyllti hún vel væntingar verkkaupa til hennar.

Ef tekið er tillit til viðbótar- og aukaverka samtals upp á 10,8 m.kr. verður að telja fjárhaglegan árangur góðan.



Mynd 13: Sýningarsalurinn við vísu 24. júní 2010

4.2 Staðfesting skilagreinar

Undirrituð staðfestir hér með framanritaða skilagreina fyrir hönd Framkvæmdasýslu ríkisins.



Halldóra Vífilsdóttir, aðstoðarforstjóri