



FRAMKVÆMDASÝSLA RÍKISINS

VÍFILSSTAÐIR HJÚKRUNARHEIMILI

SKILAMAT

FEBRÚAR 2006



EFNISYFIRLIT

0	ALMENNT UM SKILAMAT	3
1.0	UNDIRBÚNINGUR	3
1.1	Lýsing framkvæmdar	3
1.2	Áætlunargerð	5
1.3	Áætlun um stofnkostnað	6
1.4	Áætlun um rekstrarkostnað	6
1.5	Áætlun um fjármögnun	6
2.0	VERKLEG FRAMKVÆMD	9
2.1	Útboð, tilboð og verksamningar	9
2.2	Framvinda	9
2.3	Efirlit og úttektir	10
3.0	REIKNINGSLEGT UPPGJÖR	11
3.1	Fjárveiting og áfallinn kostnaður	11
3.2	Heildarkostnaður	12
3.3	Samanburður við áætlun	13
3.4	Einingarkostnaður og stuðlar	14
4.0	SAMANTEKT / NIÐURSTÖÐUR	15
4.1	Samanburður við hliðstæðar framkvæmdir	15
4.2	Árangur framkvæmdarinnar	15
4.3	Heimildaskrá	15
4.4	Staðfesting skilamats	15

0 ALMENNT UM SKILAMAT

Í 16. grein laga nr. 84/2001 um skipan opinberra framkvæmda er ákvæði um gerð skilamats. Þar segir: „Að lokinni verklegri framkvæmd og úttekt skal fara fram skilamat. Í matinu skal gerð grein fyrir því hvernig framkvæmd hefur tekist miðað við áætlun. Enn fremur skal þar gerður samanburður við hliðstæðar framkvæmdir sem þegar hafa verið metnar.“ Þá er í sömu grein kveðið á um að Framkvæmdasýsla ríkisins skuli setja nánari reglur um fyrirkomulag skilamats.

Í 7. grein reglugerðar nr. 715/2001 um skipulag opinberra framkvæmda segir að Framkvæmdasýsla ríkisins sjái um gerð skilamats og setji reglur um fyrirkomulag þess sem fjármálaráðherra staðfestir.

Þann 21. september 2001 gaf Framkvæmdasýsla ríkisins út reglur um fyrirkomulag skilamats og er þetta skilamat unnið eftir þeim reglum.

1.0 UNDIRBÚNINGUR

1.1 Lýsing framkvæmdar

Hér verður gerð grein fyrir framkvæmdum við breytingar og endurbætur á Vífilisstaðaspítala þar sem komið var upp í hjúkrunarheimili fyrir 50 vistmenn á árinu 2003. Heildarstærð hússins er 3.315,9 m² og 12.516,6 m³.

Verkkaupi var heilbrigðis- og tryggingamálaráðuneytið. Framkvæmdasýsla ríkisins hafði umsjón með framkvæmdunum fyrir hönd verkkaupa.

Saga Vífilisstaðaspítala er merk hvað varðar starfsemi og byggingarsögu. Heilsuhælið á Vífilisstöðum var reist fyrir berklasjúklinga og tók til starfa 1910. Upphaflega var voru þar rúm fyrir 80 sjúklinga en síðar mun fleiri og voru 200 sjúklingar þegar flest var. Heilsuhælisfélagið sá fyrst um reksturinn en 1916 tók hið opinbera við rekstrinum. Starfsemin átti drjúgan þátt í því að útbreiðsla berklaveikinnar var stöðvuð. Á áratugunum eftir að húsið var byggt voru reistar ýmsar byggingar á Vífilisstöðum, svo sem íbúðarhús lækna og annarra starfsmanna. Starfrækt var gripahús, einnig grænmetisrækt og trjárækt. Allt var gert til að hin almenna undirstaða sjúkdómameðferðar berklanna – hreint og ryklaust loft, hreinlæti, hollt fæði og hvíld – færði sjúklingunum bata.

Vífilisstaðaspítalinn var á sínum tíma teiknaður af Rögnvaldi Ólafssyni og var reistur 1908. Það markaði tímamót í íslenskri byggingarsögu að því leyti að það var fyrsta stórhýsið sem var að öllu leyti úr steinsteypu sem teiknað var og unnið af íslenskum mönnum. Húsið hefur löngum þótt tignarleg bygging. Það er þrilyft með valmapaki og er samhverft að klassískum hætti.



Vífilisstaðir, aðalbygging.

Frumathugun vegna endurbóta Vífilisstaða var unnin hjá Framkvæmdasýslu ríkisins í samvinnu við heilbrigðis- og tryggingamálaráðuneytið, Landspítala háskólasjúkrahús og var lögð fram í febrúar 2003.

Eftir að Landspítali háskólasjúkrahús (LSH) varð til, úr Sjúkrahúsi Reykjavíkur og Landspítalanum, var unnið að endurskipulagningu húsnæðis á vegum LSH. Athuguð var meðal annars notkun húsakosts Vífilisstaðaspítala þar sem hefur verið öldrunardeild. Mikil þörf hefur verið á úrræðum fyrir aldraða og sjúka, ekki síst á hjúkrunarheimili með skammtí mavistun, til að létt á of dýrri vistun á legudeildum sjúkrahúsa. Ákveðið var að breyta Vífilisstaðaspítalanum í hjúkrunarheimili með skammtí mavistun til að bæta úr þessari þörf og að því stefnt að þar yrðu 50 vistmenn.

Í upphafi vann arkitektastofan Arkþing að frumtillögum en síðan var Teiknistofa Halldórs Guðmundssonar ehf. fengin að athugininni og lagði fram uppdrætti frumathugunar að hjúkrunarheimilinu. Leitast var við að varðveita ímynd hússins og breyta að utan og að innan eins litlu og hægt væri. Nauðsynlegt yrði þó að gera nokkrar breytingar og endurbætur á hverri hæð. Gert var ráð fyrir 28 einsmannsherbergjum og 11 tveggjamannaherbergjum.

Um fjárveitingar er fjallað í kafla 3.1.



Afstöðumynd. Teikning THG ehf.



Byggingar á Vífilsstöðum aðrar en aðalbygging.

1.2 Áætlunargerð

Fjármálaráðuneytið heimilaði, með bréfi dagsettu 4. apríl 2003, að hefja mætti áætlunargerð fyrir umrædda framkvæmd.

Ráðgjöf

Teiknistofa Halldórs Guðmundssonar ehf. var fengin til að hanna endurbæturnar.

Eftirfarandi tafla sýnir hverjir voru hönnuðir ásamt samningsfjárhæð.

Hönnuður	Upphæð kr.
THG ehf., arkitekt	10.376.016
VGK hf., lagnir	5.896.825
VJI ehf., raflagnir	5.763.000
VST hf., brunahönnun	750.000
Samtals	22.785.841

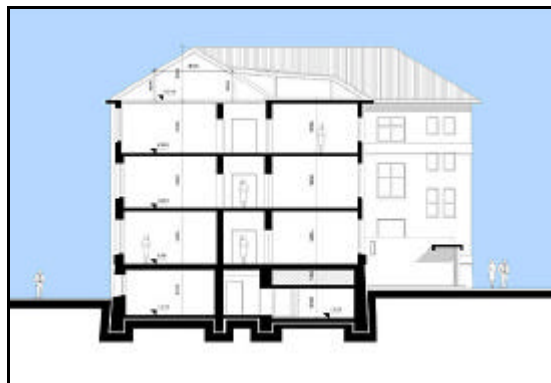
Allar fjárhæðir í töflunni eru með vsk., en í reikningslegu uppgjöri í kafla 3 eru þær án vsk.

Hönnun

Í tillögum THG ehf. að hjúkrunarheimili á Vífilstöðum var, eins og fyrr segir, gert ráð fyrir 28 einmannsherbergjum og 11 tveggjamaanaherbergjum. Miðað var við að snyrtingar yrðu ekki í öllum herbergjum en þær yrðu að miklu leyti sameiginlegar. Herbergjaskipan á öllum hæðum yrði svipuð og áður en nýjar innréttingar kæmu í vistherbergin, vaktherbergi, borðsali og víðar í sameiginlega aðstöðu. Stefnt var að því að nota áfram þær innihurðir sem voru í húsinu.

Aðaluppdrættir voru samþykktir hjá byggingarfulltrúanum í Garðabæ í maí 2003.

Um var að ræða breytingar á aldargömlu húsi, sem ekki hafði fengið mikið viðhald síðustu árin. Var því frá upphafi gert ráð fyrir ýmsum kostnaðarsömum aðgerðum. Við áframhaldandi hönnun skýrðist að í frumathugun hefði að nokkru leyti verið miðað við að um bráðabirgðaaðgerðir væri að ræða. Fram kom að kröfur opinberra aðila, svo sem byggingarnefndar í Garðabæ, Brunamálastofnunar og Vinnueftirlits ríkisins, leiddu til svo mikilla og kostnaðarsamra breytinga á húsinu að eðlilegra væri að miða við að nota mætti húsið sem hjúkrunarheimili til langframa. Fyrirkomulag var áfram í meginatriðum óbreytt frá tillögum frumathugunar, þar sem voru gerðar breytingum á öllum þremur hæðum hússins en bætt var við varðandi tæknilegar kröfur.



Sneiðing. Teikning THG ehf.

Niðurstaða um fyrirkomulag á einstökum hæðum var eftirfarandi.

Kjallari:

Í kjallara verður starfsmannaaðstaða, þar sem komið verður upp setustofu og bætt við búningsherbergi karla, en kjallara að öðru leyti ekki breytt.

1. hæð:

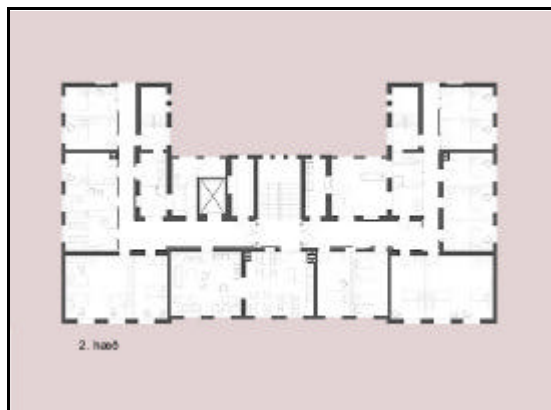
Við anddyri verða fjarlægð tvö glerrými og í þess stað útbúin setustofa. Á hæðinni verða herbergi fyrir 15 vistmenn, flesta í tvíbýli, einnig matsalur og setustofa. Einnig verður á hæðinni ýmis stoðstarfsemi, svo sem sjúkrapjálfun, hársnyrting og fótaaðgerðastofa og í útbýggingu verður vaktherbergi, skrifstofur og aðstaða starfsfólks.

2. og 3. hæð:

Á þessum tveimur hæðum verða herbergi fyrir 18 vistmenn á hvorri hæð sem flestir verða í einbýli. Sameiginleg snyrtingar verða á hæðunum ásamt sjúkraböðum, vaktherbergi, setu- og borðstofum og rýmum fyrir skol og lín.

Ris:

Loftræsibúnaði verður komið fyrir í risi.



Grunnform húss. Teikning THG ehf.



Svipað útlit er á nýju hurðunum og þeim sem fyrir voru í húsinu en uppfylltar brunatæknilegar kröfur

Gert var ráð fyrir byggingatæknilegum breytingum á húsinu til að uppfylla byggingarreglugerð. Sjálfvirkt brunavarnakerfi var sett upp í byggingunni, tengt sólarhringsvaktstöð og stjórnstöflu í anddyri. Einnig var komið fyrir sjálfvirku vatnsúðunarkerfi á öllum hæðum nema austurhluta kjallara.



Skábraut í anddyri.

1.3 Áætlun um stofnkostnað

Heildarkostnaðaráætlun FSR, á verðlagi í maí 2003, var eftirfarandi.

Heildarkostnaðaráætlun	m.kr.
Kostnaður v. frumathugunar	0
Hönnun	21,0
Framkvæmdakostnaður	215,6
Umsjónarkostnaður	11,9
Rekstur á framkvæmdatíma og opinb. gjöld	0,9
Listskeyting og búnaður	40,5
Samtals	289,8

Allar fjárhæðir í töflunni eru með vsk.

1.4 Áætlun um rekstrarkostnað

Rekstraráætlun fyrir hjúkrunarheimilið var ekki lögð fyrir FSR og er því ekki hægt að taka afstöðu til hennar hér. Aftur á móti var bent á í frumathugun að vegna lægri rekstrarkostnaðar á hjúkrunarheimili miðað við sjúkrahús væri áætlað að rekstrarkostnaður LSH lækki um 400.000 kr.á dag eða alls 146 m.kr. á ári.

1.5 Áætlun um fjármögnun

Í bréfi heilbrigðis- og tryggingamálaráðuneytisins, dagsettu í maí 2003, er áætlað að framkvæmdirnar verði fjármagnaðar með 130 m.kr. sem gert er ráð fyrir á fjáráukalögum 2002 og 150 m.kr. sem gert var ráð fyrir á fjárlögum 2003 vegna rekstrar hjúkrunarheimilisins, sem áætlað var að fresta til ársins 2004.

Fjármögnunaráætlun	m.kr.
Fjárlög 2003	150
Fjáráukalög 2002	130
Samtals	280



Grunnmynd kjallara. Teikning THG ehf.



Grunnmynd 1. hæðar. Teikning THG ehf.



Grunnmynd 2. hæðar. Teikning THG ehf.



Grunnmynd 3. hæðar. Teikning THG ehf.

2.0 VERKLEG FRAMKVÆMD

2.1 Útboð, tilboð og verksamningar

Fjármálaráðuneytið heimilaði, með bréfi dagsettu 15. júlí 2003, að hefja verklegan hluta framkvæmdarinnar.

Verkefnisstjóri hjá FSR var Jón Sigurðsson.

Framkvæmdin fólst í endurnýjun á frágangi innanhúss, lagna og raflagna, ásamt tilheyrandi múrbroti og sögun. Einnig að endurnýja hreinlætistöki og gólfefni, smíða innréttingar, mála og fleira.

Boðið var út verkið *Vífilsstaðir – Hjúkrunarheimili*.

Niðurstöður útboðsins voru eftirfarandi.

Bjóðandi	Upphæð kr.	Hlutfall
Byggís ehf.	166.971.540	83,9%
Sökkull ehf.	171.798.403	86,3%
Spöng ehf.	175.647.000	88,3%
Ístak ehf.	184.955.654	93,0%
Húsbygg ehf.	198.575.196	99,8%
Þórarinn H. Hrólfsson	199.200.837	100,1%
Kostnaðaráætlun	198.987.713	100,0%

Þann 16. júlí 2003 var tekið tilboði Sökkuls ehf að upphæð kr. 171.798.403, sem var 86,3% af kostnaðaráætlun.

Tilboði Byggís var hafnað þar sem fyrirtækið þótti ekki hafa næga reynslu til að takast á við verkefnið.

Gerður var verksamningur um verkið *Vífilsstaðir hjúkrunarheimili*, dagsettur í ágúst 2003, milli heilbrigðis- og tryggingamálaráðuneytisins og Sökkuls ehf. Samningsupphæðin var kr. 171.798.403 með virðisaukaskatti.

2.2 Framvinda

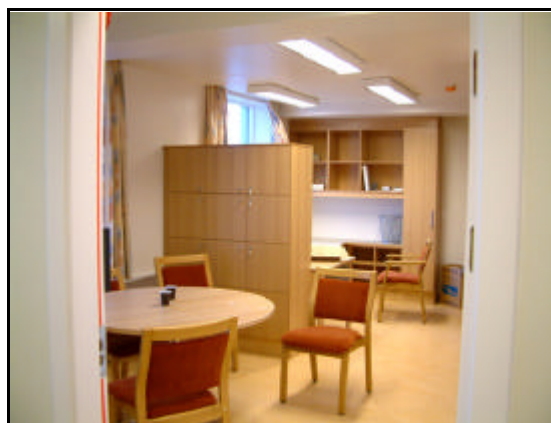
Framkvæmdir hófust í júlí 2003 og lauk þeim í janúar 2004.

Haldinn var startfundur með aðkomu eftirlits og verktaka á verkstað þann 18. júlí 2003. Verktaki hóf framkvæmd á verkstað í 31. viku og hafði þá yfirfarið stöðu verkstaðar með tilliti til afskila verkkaupa og skilgreiningar verklýsingar á aðkomu.



Aðalstigi.

Unnið var að rífi stokka, lagna, veggja, gólfduka og ýmissa byggingahluta í hartnær fjórar vikur utan eða verulega umfram skilgreiningu verklýsingar. Á verktíma var framhaldið rífi samhliða innkomu á ný verksvæði í samræmi við verkáætlun verktaka.



Vakt.

Unnið var að endurnýjun lagnakerfa og endurgerð innri frágangs húsnæðis til samræmis við verklýsingar og endurskoðaðar kröfur fram til 28. janúar 2004 þegar gerð var lokaúttekt. Frágangi athugasemda og viðbótaverkþátta var að mestu lokið um miðjan febrúar.

Á lokastigi framkvæmda var unnið í samstarfi við notanda húsnæðis við frágangsatriði og aðlögun búnaðar að þörf notanda.

Framkvæmdir við bráðaaðgerðir á ytra byrði húss og gluggum voru unnar af Magnúsi og Steingrími ehf. byggingarverktökum. Þessar voru lekar sprungur, lagfærðir skemmdir veggfletir og þéttingar glugga yfirfarnar bæði að steypu og samsetningar.



Setustofa.



Herbergi á hjúkrunardeild.

2.3 Eftirlit og úttektir

Eftirlit kom að verki 18. júlí 2003 við startfund FSR með verktaka. Unnið var að skilgreiningum á atriðum í verklýsingu og metin þörf á aukaverkum til að uppfylla verklýsingu. Aukaverk vegna framkvæmdarinnar urðu umtalsverð á verktíma, alls 49 aukaverk.

Teikningar voru mikið endurskoðaðar á verktíma og voru yfir 200 endurútgáfur teikninga á verktíma í 22 afgreiðslum. Afgreiðsla og uppgjör aukaverkakostnaðar var í samræmi við heimildir verkkaupa til framkvæmda. Uppgjöri var að mestu lokið í lok febrúar 2004.

Viðbætur til lokafrágangs vöktunar vatnsúðakerfis voru gerðar í samræmi við kröfur opinberra aðila. Ýmsar breytingar voru gerðar á verktíma á kerfum og var upplýsingum um þær komið til hönnuða að verki loknu til útgáfu reyndarteikninga.

Eftirlit á verktíma var byggt á tryggingu gæða samkvæmt kröfum útboðsgagna og mats á þörf nauðsynlegustu aukaverka og verkmörkum þeirra til að gæði framkvæmdra þátta yrði ekki rýrð.

Eftirlit fyrir FSR hafði Línuhönnun hf. og var Bjarki Guðmundsson eftirlitsmaður stofunnar.



Stigahús, 3. hæð.

3.0 REIKNINGSLEGT UPPGJÖR

3.1 Fjárveiting og áfallinn kostnaður

Yfirlit fjárveitinga, innborgana og áfallins kostnaðar

Áfallinn kostnaður			Innborganir til FSR	
Ár	Á verðlagi hvers árs kr.	Miðað við BVT 1.7.1987 (100) kr.	Greiðslur ráðun. á verðlagi hvers árs kr.	Fjárlög/ fjárukalög 08-499-6.21 08-401-6.21
2002	0	0	0	130.000.000
2003	201.192.959	70.470.389	215.000.000	160.000.000
2004	96.601.356	32.503.821	83.200.000	0
2005	4.155.017	1.327.057	2.650.000	0
2006	0	0	1.099.332	0
Samtals	301.949.332	104.301.267	301.949.332	290.000.000

3.2 Heildarkostnaður

Sundurliðun kostnaðar		
	kr.	samtals kr.
Samningsverk		
Ráðgjöf		
Hönnun	19.707.406	
Ráðgjöf önnur en hönnun	1.801.555	
Kostnaður tengdur ráðgjöf	573.435	
Kostnaður samtals		22.082.396
Umsjón og eftirlit		
Umsjón með verkefni	6.741.428	
Eftirlit með verklegri framkvæmd	5.952.327	
Kostnaður samtals		12.693.755
Verkframkvæmd		
Samningsgreiðslur	181.299.416	
Magnbreytingar	0	
Aukaverk	45.584.478	
Kostnaður samtals		226.883.894
Gjöld og rekstur á framkvæmdatíma		
Opinber gjöld	62.740	
Rekstur á framkvæmdatíma	1.046.778	
Kostnaður samtals		1.109.518
Búnaður og listskreyting		
Búnaður	38.142.231	
Listskreyting	0	
Kostnaður samtals		38.142.231
Samningsverk samtals		
		300.911.794
Viðbótarverk		
Verkframkvæmd	1.037.538	
Búnaður	0	
Viðbótarverk samtals		1.037.538
Heildarkostnaður við Vífilsstaði hjúkrunarheimili		
		301.949.332
Heildarkostnaður í m.kr.		
		301,9

3.3 Samanburður við áætlun

Samanburður á áætluðum kostnaði og raunkostnaði

	Raunkostnaður á verðlagi hvers árs m.kr.	Áætlun á verðlagi BVT 285,6 m.kr.	Raunkostnaður á verðlagi BVT 285,6 m.kr.	Hlutfallslegur mismunur %
Samningsverk				
Ráðgjöf	22,1	21,0	22,0	5%
Umsjón og eftirlit	12,7	11,9	12,5	5%
Verkframkvæmd	226,9	215,6	224,7	4%
Gjöld og rekstur á framkv.tíma	1,1	0,9	1,1	23%
Búnaður og listskreyting	38,1	40,5	36,6	-10%
Samningsverk samtals	300,9	289,9	296,9	2%
Viðbótarverk				
Verkframkvæmd	1,0		1,0	
Viðbótarverk samtals	1,0		1,0	
Heildarkostnaður í m.kr.	301,9		297,9	



3.4 Einingarkostnaður og stuðlar

Einingarkostnaður Stuðlar	Stærðir	Einingarkostnaður
Magntölustuðull		1,000
Aukaverkastuðull	3315,9	1,25158
Viðbótarverkastuðull		1,006
Stærðir og einingarkostnaður án búnaðar	3315,9	27.591
Stærðir og einingarkostnaður með búnaði	3315,9	31.455
Á verðlagi í febrúar 2006 (bvt.=325,2)		
Stærðir og einingarkostnaður án búnaðar	3315,9	89.727
Stærðir og einingarkostnaður með búnaði	3315,9	102.291

Hugtakaskýringar

Magntölustuðull er mælikvarði á nákvæmni magntalna í útboðsgögnum. Þessi stuðull er skilgreindur sem hlutfallið milli kostnaðar vegna magnaukninga og samningsfjárhæðar, að viðbættum 1, þ.e. $\text{Magntölustuðull} = \text{MS} = 1 + \text{kostnaður vegna magnaukninga} / \text{samningsfjárhæð}$. Stuðullinn verður því einn ef engar magnbreytingar eiga sér stað, hann verður stærri en 1 ef magn eykst við framkvæmd verksins og minni en 1 ef magnminnkun verður.

Aukaverkastuðull er mælikvarði á nákvæmni eða gæði útboðsgagna en aukaverk eru skilgreind sem sá aukakostnaður sem verður til í hverju verki vegna ónákvæmni eða mistaka í útboðsgögnum. Þessi stuðull er skilgreindur sem hlutfallið milli kostnaðar vegna aukaverka og samningsfjárhæðar, að viðbættum 1, þ.e. $\text{Aukaverkastuðull} = \text{AS} = 1 + \text{kostnaður vegna aukaverka} / \text{samningsfjárhæð}$. Stuðullinn verður því einn ef engin aukaverk eru framkvæmd og hann verður stærri en 1 ef stofnað er til aukaverka við framkvæmd verksins. Þessi stuðull verður aldrei minni en 1.

Viðbótarverkastuðull er mælikvarði á gæði undirbúnings verksins en viðbótarverk eru skilgreind sem sá viðbótarkostnaður sem til verður í hverju verki vegna ákvarðana verkkaupa um breytingar (viðbætur) á verkinu á framkvæmdatíma. Þessi stuðull er skilgreindur sem hlutfallið milli kostnaðar vegna viðbótarverka og samningsfjárhæðar, að viðbættum 1, þ.e. $\text{Viðbótarverkastuðull} = \text{VS} = 1 + \text{kostnaður vegna viðbótarverka} / \text{samningsfjárhæð}$. Stuðullinn verður því einn ef engin viðbótarverk eru framkvæmd og hann verður stærri en 1 stofnað er til viðbótarverka við framkvæmd verksins. Þessi stuðull getur orðið minni en einn ef verkkaupi tekur ákvörðun um að breyta verki til kostnaðarlækkunar, t.d. með því að minnka gæði á fyrirskrifuðu efni eða útfærslu.

4.0 SAMANTEKT / NIÐURSTÖÐUR

4.1 Samanburður við hliðstæðar framkvæmdir

Við samanburð á kostnaði við mismunandi framkvæmdir á ólíkum tímum er algengt að bera saman kostnað á stærðareiningu. Sá samanburður segir til um hagkvæmni í hönnun og framkvæmd þegar borin eru saman álíka stór hús til sömu eða svipaðra nota. Almennt lækkar kostnaður á stærðareiningu eftir því sem húsin eru stærri og þó einkum með stækkandi rýmum í húsunum sjálfum.

Valin eru til samanburðar á einingarkostnaði innréttingar heilsugæslustöðva, í Mjódd og í Grindavík, sem fyrir framkvæmd voru „tilbúna undir tréverk“, og heilsugæslustöð á Kópaskeri og á Akureyri sem voru nokkuð lengra komnar.

Meðfylgjandi tafla sýnir samanburð á stærðum húsnæðis sem var innréttað og einingarkostnað að miðað við byggingarvísitölu 100 í júlí 1987.

Bygging	Stærð í m ²	Kostn./ m ²
HGS Mjódd	802,4	57.923
HGS Grindavík	515,0	68.842
HGS Kópaskeri	115,0	33.048
Heilsug. Akureyri	464,3	27.581
Vífilsstaðir	3315,9	27.591

4.2 Árangur framkvæmdarinnar

Samanburður einingarkostnaðar hér að ofan er hagstæður fyrir Vífilsstaði. Reyndar var um hlutfallslega stóran flöt að ræða, en um var að ræða endurbætur á mjög gömlum spítala og endurnýjun í húsinu víðast umfangsmikil.

Eins og fram kemur í töflu 3.2 var heildarkostnaður um 301,9 m.kr. á verðlagi hvers árs. Í töflu 3.3 kemur fram að raunkostnaður var 2% hærri en áætlaður kostnaður.

Í töflu 3.4 eru stuðlar sem greina hlutfallslegan kostnað og kemur þar fram að magnaukningar voru engar, aukaverk um 25% en viðbótarverk um 0,6%. Aukaverkin teljast mikil og stöfuðu af því að á verktíma varð að breyta töluvert frá útboðsgögnum til að ljúka verkinu. Verkið var nokkuð flókið og sé horft frá þessum þætti má segja að fjárhagslegur árangur hafi verið nokkuð góður.

Að lokum heppnaðist hönnunin vel og segja má að framkvæmdin hafi tekist eins og til var ætlast því verktaki skilaði góðu verki og kostnaður var innan ásættanlegra marka.

Endurbæturnar beindust að því að bæta aðalbyggingu Vífilsstaða að innan svo þar mætti starfrækja hjúkrunarheimili og voru gerðar allmiklar endurbætur á húsinu að innan. Að utan voru gerðar mun minni endurbætur en æskilegt væri að færa bygginguna síðar nær upprunalegri mynd.



Borðstofa.

4.3 Heimildaskrá

Stuðst var við eftirfarandi heimildir:

Lög og reglugerð

Lög um skipan opinberra framkvæmda nr. 84/2001 grein 16. Reglugerð um skipulag opinberra framkvæmda nr. 715/2001 grein 7.

Reglur

Reglur um fyrirkomulag skilamats útgefnar af Framkvæmdasýslu ríkisins og staðfestar af fjármálaráðuneyti 21. sept. 2001.

Framkvæmdasýsla ríkisins

Bókhald
Ljósmyndir
Verkmöppur
Fyrri skilamöt

Annað

Teikningar arkitekts

4.4 Staðfesting skilamats

Undirritaður staðfestir hér með framanritað skilamat fyrir hönd Framkvæmdasýslu ríkisins.

Óskar Valdimarsson, forstjóri